

**MĚSTSKÝ ÚŘAD KYJOV**  
**odbor správních, dopravních a živnostenských agend**

Masarykovo nám. 1 (30), 697 01 KYJOV

Tel.: 518 697 500, fax: 518 697 567, e-mail: [epodatelna@mukyjov.cz](mailto:epodatelna@mukyjov.cz), ID datové schránky: f28bdah

Vyřizuje: Ing. Lubomíra Habánová, tel.: 518 697 578, e-mail: [l.habanova@mukyjov.cz](mailto:l.habanova@mukyjov.cz)

Váš dopis ze dne: 15. 8. 2024

Spis zn.: OSDŽA 22818/2024/435

Č. j.: OSDŽA115059/24/435

- DLE ROZDĚLOVNÍKU-

Kyjov 26. 8. 2024

v e ř e j n á v y h l á š k a

**OPATŘENÍ OBECNÉ POVAHY**  
**STANOVENÍ PŘECHODNÉ ÚPRAVY PROVOZU NA POZEMNÍ**  
**KOMUNIKACI**

Městský úřad Kyjov, odbor správních, dopravních a živnostenských agend, oddělení dopravních agend jako příslušný orgán státní správy dle ust. § 10 a § 11 zákona č. 500/2004 Sb., správní řád, ve znění pozdějších předpisů (dále jen „správní řád“) a dle ust. § 124 odst. 1 a 6 zákona č. 361/2000 Sb., o provozu na pozemních komunikacích a o změnách některých zákonů, ve znění pozdějších předpisů (dále jen „zákon o silničním provozu“) ve věcech stanovení místní a přechodné úpravy provozu na pozemních komunikacích (na silnicích II. a III. tříd, místních a veřejně přístupných účelových komunikacích) ve správním obvodu obce s rozšířenou působností, vyjma místních a veřejně přístupných účelových komunikací ve městě Kyjově a jeho místních částech

(dále jen „správní orgán“),

z moci úřední na základě návrhu ze dne 15. 8. 2024, který podala právnická osoba

**STRABAG a.s., IČO 60838744, Tovární 756/3, 643 00 Brno,**

kterého zastupuje DOKA, s.r.o., IČO 63471752, Na návsi 11/5, 620 00 Brno

(dále jen „navrhovatel“)

- I. vyhovuje podnětu navrhovatele v rozsahu přiloženého schématu dopravního značení vyvolané stavbou s názvem

**“I/54 Bzenec - intravilán, km 39,500-45,200“**

- II. v souladu s ust. § 77 odst. 1 písm. c) a ust. § 77 odst. 5 zákona o silničním provozu a s ust. § 171 a násl. správního řádu

**stanovuje přechodnou úpravu provozu**

- v místě: ***k. ú. Kyjov, Milotice, Bzenec, Vlkoš, Těmice, Vracov na silnici II/432, III/4257, III/4255, III/42211, II/426, místní komunikace ve správním obvodu obce s rozšířenou působností (dále jen „ORP“) Kyjov, okres Hodonín, Jihomoravský kraj***
- z důvodu: ***zajištění bezpečnosti a plynulosti provozu při opravě vozovky a rekonstrukce mostu e. č. 54-017( přes potok Syrovínka)***
- v termínu: ***dle vykonatelného rozhodnutí ve věci povolení uzavírky silnice I/54 vydaného příslušným silničním správním úřadem (návrhový termín od 9. 9. 2024 do 2. 12. 2024)***

- v rozsahu: *umístění svislého dopravního značení a zařízení dle příloh - schémata dopravního značení k akci "I/54 Bzenec - intravilán, km 39,500-45,200"- etapa 1 až 5, objízdná trasa A, objízdná trasa B", číslo zakázky 2024188, pro DOKA, s.r.o, vypracoval: Ondřej Fojtů, DiS., datum vypracování: 8/2024, 9/2024 a které jsou nedílnou součástí tohoto opatření obecné povahy*
- zhotovitel stavby: *STRABAG a.s., IČO 60838744, Tovární 756/3, 643 00 Brno, Ing. Petr. Kydlíček, tel.: 724 174 079*
- dopravní značení provede: *DOKA, s.r.o, Pavel Nevídal, tel.: 606 643 642*

### III. stanovuje podmínky pro provedení přechodné úpravy provozu

1. Dopravní značení bude umístěno dle schémat dopravního značení k akci "I/54 Bzenec - intravilán, km 39,500-45,200" a které jsou nedílnou součástí tohoto opatření obecné povahy.
2. Provedení přechodné úpravy provozu na pozemní komunikaci musí být v souladu s vyhláškou č. 294/2015 Sb., kterou se provádějí pravidla provozu na pozemních komunikacích, ve znění pozdějších předpisů.
3. Dopravní značky a zřízení musí, v souladu s ust. § 62 odst. 6 zákona o silničním provozu, svými rozměry, barvami a technickými požadavky odpovídat zvláštním technickým předpisům, technickým podmínkám v aktuálním znění.
4. Všechny součásti (patka, sloupek, značka, uchycení) přechodné úpravy provozu na pozemní komunikaci musí být schváleného typu. Musí být provedeny jako retroreflexní a v základní velikosti.
5. V souladu s § 62 odst. 2 zákona o silničním provozu budou přenosné svislé dopravní značky umístěny na červenobíle pruhovaném sloupku (stojánku).
6. Značky budou umístěny tak, aby vlivem povětrnostních podmínek a provozu nedocházelo k jejich deformacím, posunutí, pootočení, a byly dostatečně vidět.
7. Žadatel zajistí odborné provedení přechodné úpravy provozu na pozemní komunikaci podle tohoto stanovení. Je povinen udržovat dopravní značení po celou dobu přechodné úpravy provozu a včas jej odstranit. O odstranění stanoveného přechodného značení bude neprodleně informovat správní orgán.
8. Po celou dobu realizace akce nesmí dojít k ohrožení bezpečnosti silničního provozu ani znečištění nebo poškození pozemní komunikace.
9. Přechodná úprava provozu, stanovená tímto opatřením obecné povahy, musí být provedena jen na nezbytně nutnou dobu. V případě, že pomínou důvody pro umístění přechodného dopravního značení, musí být toto dopravní značení bezodkladně odstraněno a pozemní komunikace uvedena do původního stavu.
10. Toto stanovení přechodné úpravy provozu není povolení k omezení obecného užívání uzavírkami a objízďkami dle § 24 zákona č. 13/1997 Sb. o pozemních komunikacích v platném znění.
11. Žadatel zajistí vydání povolení k uzavírce dotčené pozemní komunikace u příslušného silničního správního úřadu.
12. **Stanovení přechodné úpravy provozu je platné pouze po dobu uvedenou ve vykonatelném rozhodnutí o uzavírce silnice I/54.**
13. Trvalé dopravní značení, které je v rozporu s přechodným dopravním značením, bude překryto a po ukončení akce uvedeno do původního stavu.
14. Tímto stanovením přechodné úpravy provozu na pozemní komunikaci nejsou dotčeny předpisy o územním plánování a stavebním řádu.
15. Budou dodrženy podmínky:
  - **Policie České republiky, Krajské ředitelství policie Jihomoravského kraje, Územní odbor Hodonín, Dopravní inspektorát, Svatopluka Čecha 7, 695 01 Hodonín, č. j. KRPB-167581-2/ČJ-2024-060606, 13. 8. 2024**
- 1) *Text ve svislých dopravních značkách "IS11b" Nové Město n.V. požadujeme nahradit textem Nové Město n.V.*
- 2) *Provedení a umístění dopravního značení musí být v souladu se zákonem č. 361/2000 Sb., o silničním provozu, v platném znění, vyhláškou č. 294/2015 Sb., kterou se provádějí pravidla provozu na pozemních komunikacích, v platném znění, se Zásadami pro dopravní značení na pozemních komunikacích TP 65 a se Zásadami pro označování pracovních míst na pozemních komunikacích TP 66.*
- 3) *Veškeré dopravní značení bude umístěno tak, aby vlivem povětrnostních podmínek a provozu*

*nedocházelo k jeho pádu, deformacím, posunutím, pootočením, a aby dopravní značení bylo dostatečně viditelné.*

*4) Silniční provoz v úseku přechodné úpravy provozu musí být po dobu minimálně 24 hodin od zahájení prací na konkrétní etapě dle přiloženého harmonogramu monitorován pracovníky firmy DOKA, s.r.o., a případné nedostatky v řízení provozu musí být okamžitě řešeny k zajištění plynulosti silničního provozu.*

*5) Každý den musí být dopravní značení kontrolováno, zda je v souladu se schválenými situacemi pro příslušnou etapu stavby, a vady musí být neprodleně odstraňovány.*

*6) Pokud bude řízení provozu světelným signalizačním zařízením nedostatečné, musí provoz řídit proškolení pracovníci vysílačkami, stejně tak v případě, kdy do volného směru jízdy krátkodobě zasáhne stavební technika.*

*7) Za funkčnost dopravně inženýrského opatření odpovídá po celou dobu akce zodpovědná osoba: Ondřej Fojtů, DiS. (DOKA, s.r.o.), tel: 773 685 664.*

#### **Správa a údržba silnic JMK, oblast Jih**

*1) Po osazení dopravního značení bude žadatel odpovídat za jeho stav po celou dobu uzavírky a objížďky a udržovat objízdné trasy ve sjízdném stavu.*

*2) Před převedením dopravy na objízdné trasy požadujeme provedení pasportizace objízďkové trasy tak i po ukončení uzavírky I/54.*

*3) Dále požadujeme přizvat zástupce SÚS JmK, p.o.k oblast Jih ke kontrole po ukončení stavebních prací. Případné škody na silničním tělese, součástech a příslušenství silnice vzniklých v důsledku uvedené stavby, odstraní žadatel na své náklady.*

16. Po osazení dopravního značení žadatel bude neprodleně informovat Policií ČR, Krajské ředitelství policie Jihomoravského kraje, Dopravní inspektorát Hodonín a vlastníka dotčené pozemní komunikace.

17. Správní orgán si vyhrazuje právo, z vlastního podnětu nebo z podnětu příslušného orgánu PČR, doplnit přechodnou úpravu provozu, a to z důvodu zajištění bezpečnosti silničního provozu či jiného veřejného zájmu.

**Předmětem tohoto stanovení není přechodná úprava provozu na pozemní komunikaci vyšší kategorie a třídy a na pozemních komunikacích mimo správní obvod ORP Kyjov.**

#### **Odůvodnění**

Správní orgán dne 15. 8. 2024 obdržel žádost od právnické osoby STRABAG a.s., kterého zastupuje DOKA, s.r.o., IČO 63471752 ve věci stanovení přechodné úpravy provozu v rozsahu přiložených schémat přechodného dopravního značení k akci "I/54 Bzenec - intravilán, km 39,500-45,200", etapa 1 až 5, objízdná trasa A, objízdná trasa B", číslo zakázky 2024188, pro DOKA, s.r.o, vypracoval: Ondřej Fojtů, DiS., datum vypracování: 8/20024, 9/2024 neboť budou prováděny stavební práce na pozemní komunikaci – oprava průtahu silnice I/54 městem Bzenec a rekonstrukce mostu e. č. 54-017( přes potok Syrovínka). Pozemní komunikace dotčená stavbou bude dle harmonogramu částečně ale i úplně uzavřena. Z důvodu uzavírky sil. I/54 navrženo DZ i na silnicích II a III. tříd, místních komunikacích v ORP Kyjov, okresu Hodonín, Jihomoravský kraj. V době provádění stavebních prací bude (návrhový termín od 9. 9. 2024 do 2. 12. 2024) provoz na dotčených pozemních komunikacích řízen přechodným dopravním značením, příp. vozidla budou řízena kyvadlově světelným signalizačním zařízením.

K žádosti byly přiloženy přílohy: plná moc, souhlasné vyjádření PČR (KRPB-167581-2/ČJ-2024-060606, ze dne 13. 8. 2024), souhlasné vyjádření vlastníka dotčené pozemní komunikace- silnice II. a III. třídy: Jihomoravský kraj, kterého zastupuje: Správa a údržba silnic Jihomoravského kraje, příspěvková organizace kraje, oblast Jih, IDDS: k3nk8e7, ze dne 14. 8. 2024 (SÚS JMK je na základě Zřizovací listiny příspěvkové organizace Jihomoravského kraje (č. j.: 427/09/Z 8 ze dne 17. 9. 2009), mimo jiné, oprávněna hospodařit se svěřeným majetkem, zřizovatele zastupovat a jednat jeho jménem v řízeních správních.) a schémata situací dopravního značení. Schémata situací umístění dopravního značení jsou přílohou a nedílnou součástí stanovení přechodné úpravy provozu na pozemní komunikaci.

Tuto žádost vyhodnotil správní orgán jako podnět ve smyslu ust. § 42 správního řádu k vydání stanovení přechodné úpravy provozu formou opatření obecné povahy z moci úřední.

Dotčeným orgánem v tomto případě je, v souladu s ust. 77 odst. 2 písm. b) zákona o silničním provozu a ust. § 136 odst. 1 písm. a) správního řádu, Policie ČR, neboť se jedná o místní komunikace a silnice II. a III. třídy.

Správní orgán, v souladu s ust. § 77 odst 3 zákona o silničním provozu projednal podnět s dotčeným orgánem Policií ČR, Krajské ředitelství policie Jihomoravského kraje, Dopravní inspektorát Hodonín. Tento s návrhem souhlasil.

Návrh přechodné úpravy provozu na pozemní komunikaci obsahuje dopravní značky, které ukládají účastníkovi silničního provozu povinnosti odchylné od obecné úpravy provozu na pozemní komunikaci, proto správní orgán, stanoví tuto přechodnou úpravu provozu na pozemní komunikaci podle ust. § 77 odst. 5 zákona o silničním provozu, tj. opatřením obecné povahy postupem podle obecné úpravy ust. § 171 a následujících části šesté správního řádu.

Předložený návrh je v souladu s technickými podmínkami TP a s vyhláškou č. 294/2015 Sb., kterou se provádějí pravidla provozu na pozemních komunikacích a se zákonem č. 361/2000 Sb. o provozu na pozemních komunikacích a o změnách některých zákonů, ve znění pozdějších předpisů. Návrh dopravního značení vyplývá ze zásad pro dopravní značení na pozemních komunikacích (CDV Brno, TP 65) a ze zásad pro přechodné dopravní značení (CDV Brno, TP 66) přizpůsobených na místní podmínky a dopravní význam komunikací dotčených stavbou.

Vzhledem k tomu, že Opatření obecné povahy je zákonem stanovenou součástí rozhodnutí povolení uzavírky pozemní komunikace z důvodu provádění stavebních prací, je termín zahájení přechodné úpravy provozu vázán na termín uvedený ve vykonatelném rozhodnutí ve věci povolení uzavírky silnice vydaného příslušným silničním správním úřadem.

Protože jde o stanovení přechodné úpravy provozu na pozemních komunikacích, nedoručuje příslušný správní úřad návrh opatření obecné povahy a nevyzývá dotčené osoby k podávání připomínek nebo námitek a to dle § 77 odst. 5 silničního zákona.

### **Poučení**

Proti opatření obecné povahy nelze podat opravný prostředek (ust. § 173 odst. 2 správního řádu).

Dle ust. § 174 odst. 2 správního řádu lze soulad opatření obecné povahy s právními předpisy posoudit v přezkumném řízení. Usnesení o zahájení přezkumného řízení lze vydat do 1 roku od účinnosti opatření.

Jde-li o stanovení přechodné úpravy provozu na pozemních komunikacích, nedoručuje příslušný správní úřad návrh opatření obecné povahy a nevyzývá dotčené osoby k podávání připomínek nebo námitek a to dle § 77 odst. 5 silničního zákona.

Dle ust. § 77 odst 5 zákona o silničním provozu „*Opatření obecné povahy nebo jeho návrh zveřejní příslušný správní orgán na úředních deskách obecních úřadů v obcích, jejichž správních obvodech se opatření obecné povahy týká.*“

Toto Opatření obecné povahy **nabývá účinnosti pátým dnem po vyvěšení** na úřední desce Městského úřadu Kyjov (ust. § 77 odst 5 zákona o silničním provozu).

### **Přílohy**

I/54 Bzenec - intravilán, km 39,500-45,200 - etapy

I/54 Bzenec - intravilán, km 39,500-45,200 - objízdné trasy

Mgr. Ing. Zdena Kyněrová, MPA  
vedoucí odboru správních, dopravních a živnostenských agend  
*po dobu nepřítomnosti zastoupena Mgr. Davidem Kosem*

**Toto opatření obecné povahy vč. příloh musí být vyvěšeno po dobu 15 dnů na úřední desce úřadu a elektronicky systémem umožňujícím dálkový přístup.**

Vyvěšeno dne: .....

Sejmuto dne: .....

Razítko, podpis orgánu, který potvrzuje vyvěšení a sejmutí písemnosti.

**Město Kyjov a příslušnou obec žádáme o vyvěšení tohoto opatření obecné povahy vč. příloh, na úřední desce úřadu po dobu nejméně 15 dnů a o zpětné zaslání po jeho sejmutí.**

### Rozdělovník

- *navrhovatel*

DOKA, s.r.o., IDDS: zpi24in, zastoupení pro: STRABAG a.s.,

- *obec, kterou žádáme o vyvěšení tohoto opatření obecné povahy vč. příloh, na úřední desce úřadu po dobu nejméně 15 dnů a o zpětné zaslání po jeho sejmutí*

Město Bzenec, náměstí Svobody 73, 696 81 Bzenec, IDDS: uyvb2ie

Obec Vlkoš, Vlkoš 95, 696 41 Vlkoš, IDDS: t2hbaif

Obec Těmice, Těmice 176, 696 84 Těmice, IDDS: j8nba33

Město Vracov, náměstí Míru 202, 696 42 Vracov, IDDS: xiibr5m

Obec Milotice, Školní 72, 696 05 Milotice, IDDS: e3sberz

- *dotčený orgán*

Krajské ředitelství policie Jihomoravského kraje, Územní odbor Hodonín, Dopravní inspektorát, Svatopluka Čecha 7/11, 695 01 Hodonín (KRPB-167581-2/ČJ-2024-060606), IDDS: jydaig

- *právníká osoba pověřená výkonem vlastnických práv k dotčeným komunikacím*

Správa a údržba silnic Jihomoravského kraje, příspěvková organizace kraje, oblast Jih, Žerotínovo náměstí 449/3, 602 00 Brno, IDDS: k3nk8e7

Město Bzenec, náměstí Svobody 73, 696 81 Bzenec

- *dotčené osoby - doručení veřejnou vyhláškou:* v souladu s dle § 173 odst. 1 správního řádu doručuje správní orgán toto opatření obecné povahy dotčeným osobám veřejnou vyhláškou. Doručení veřejnou vyhláškou bude provedeno v souladu s ustanovením § 25 správního řádu tak, že se písemnost vyvěsí na úřední desce města Kyjova a současně bude zveřejněna způsobem umožňujícím dálkový přístup.

- *úřední deska - právní účinky doručení má výhradně doručení veřejnou vyhláškou prostřednictvím úřední desky Městského úřadu Kyjov.*

Městský úřad Kyjov, Kancelář tajemníka, Úřední deska, Masarykovo náměstí č. p. 30/1, 697 01 Kyjov 1

- *na vědomí*

Město Bzenec, IDDS: uyvb2ie

Obec Vlkoš, IDDS: t2hbaif

Obec Těmice, IDDS: j8nba33

Město Vracov, IDDS: xiibr5m

Obec Milotice, IDDS: e3sberz *spis* OSDŽA 22818/2024/435

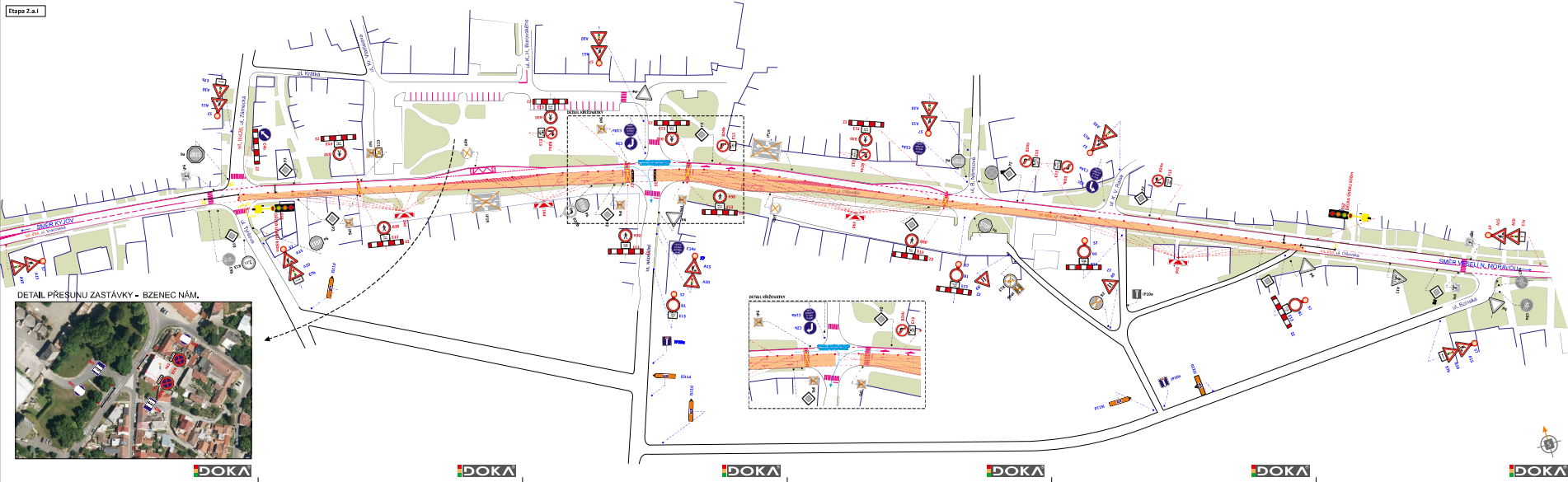
Město Kyjov, odbor majetkoprávní

*Spis* OSDŽA 22818/2024/435

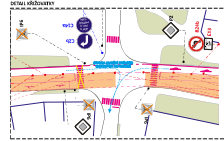


SITUACE PŘECHODNÉHO DOPRAVNÍHO ZNAČENÍ  
I/54 Bzenec - Intravilán, km 39,500 - 45,200

Etapa 2.a)



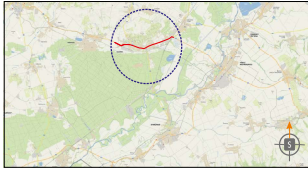
DETAIL PŘESUNU ZASTÁVKY - BZENEC NÁM.



**LEGENDA**

- 40
- 40
- 40
- 40
- 40
- 40

**POZNÁMKA**  
PŘECHODNÉ DOPRAVNÍ ZNAČENÍ BUDÍ OSÁZENÍ DLE TP 45, 46 A 113.  
PŘÍSTUP K MNOHOVÝŠŤOVÉ BUDÍ OSÁZENÍ



OPROJEKT F. POKORNY, COO, DR. ING. ARCH.  
PROJEKT B. HANUŠEK, ING. ARCH. PRACOVNÍK

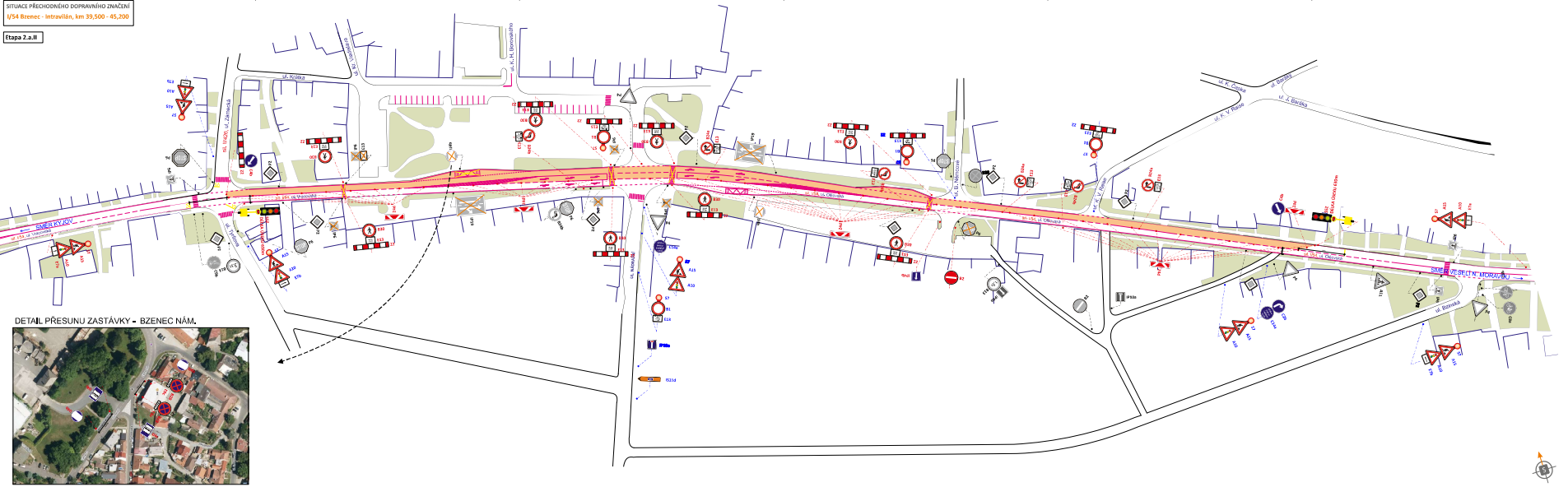
**DOKA** **PROJEKT**  
PROJEKT B. HANUŠEK, ING. ARCH. PRACOVNÍK

OPROJEKTOVÝ PRACOVNÍK	DR. JAROSLAV POKORNY	<b>DOKA</b>	PROJEKT B. HANUŠEK, ING. ARCH. PRACOVNÍK
OPROJEKTOVÝ PRACOVNÍK	DR. JAROSLAV POKORNY	PROJEKT B. HANUŠEK, ING. ARCH. PRACOVNÍK	PROJEKT B. HANUŠEK, ING. ARCH. PRACOVNÍK
OPROJEKTOVÝ PRACOVNÍK	DR. JAROSLAV POKORNY	PROJEKT B. HANUŠEK, ING. ARCH. PRACOVNÍK	PROJEKT B. HANUŠEK, ING. ARCH. PRACOVNÍK
OPROJEKTOVÝ PRACOVNÍK	DR. JAROSLAV POKORNY	PROJEKT B. HANUŠEK, ING. ARCH. PRACOVNÍK	PROJEKT B. HANUŠEK, ING. ARCH. PRACOVNÍK



SITUACE PŘECHODNÉHO DOPRAVNÍHO ZNAČENÍ  
I/54 Bzenec - Intravilán, km 39,500 - 45,200

Etapa 2.a.II



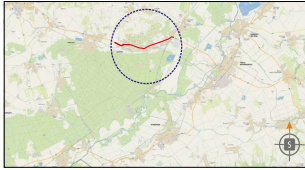
DETAIL PŘESUNU ZASTÁVKY - BZENEC NÁM.



**LEGENDA**

	- STÁLÉ SVĚTLÉ DOPRAVNÍ ZNAČENÍ
	- PŘECHODNÉ SVĚTLÉ DOPRAVNÍ ZNAČENÍ - ÚSTANĚNÉ DLE TP 85 A 86
	- PŘECHODNÉ SVĚTLÉ DOPRAVNÍ ZNAČENÍ - ÚSTANĚNÉ DLE TP 85 A 86
	- PŘECHODNÉ SVĚTLÉ DOPRAVNÍ ZNAČENÍ - ÚSTANĚNÉ DLE TP 85 A 86
	- PŘECHODNÉ SVĚTLÉ DOPRAVNÍ ZNAČENÍ - ÚSTANĚNÉ DLE TP 85 A 86
	- PŘECHODNÉ SVĚTLÉ DOPRAVNÍ ZNAČENÍ - ÚSTANĚNÉ DLE TP 85 A 86
	- PŘECHODNÉ SVĚTLÉ DOPRAVNÍ ZNAČENÍ - ÚSTANĚNÉ DLE TP 85 A 86

**POZNÁMKA**  
PŘECHODNÉ DOPRAVNÍ ZNAČENÍ BUDU OSADZENO DLE TP 85, 86 A 113.  
PŘÍSTUP K NÁKRESU DOPRAVNÍHO ZNAČENÍ



POZNÁMKA  
PŘECHODNÉ DOPRAVNÍ ZNAČENÍ BUDU OSADZENO DLE TP 85, 86 A 113.  
PŘÍSTUP K NÁKRESU DOPRAVNÍHO ZNAČENÍ

**DOKA** **POLIT**  
PRŮMYŠL VNITROŠKOLEVNÍ

ODPOROVATEL PRŮJEKTANT DRŽITEL PRŮJEKTU DOKA Ing. Petr ŠTĚPÁNEK Ing. Petr ŠTĚPÁNEK Ing. Petr ŠTĚPÁNEK	DRŽITEL PRŮJEKTU DOKA Ing. Petr ŠTĚPÁNEK Ing. Petr ŠTĚPÁNEK Ing. Petr ŠTĚPÁNEK
--	--





SITUACE PŘECHODNÉHO DOPRAVNÍHO ZNAČENÍ  
I/54 Bzenec - Intravilán, km 39,500 - 45,200

Etapa 2.b.ii

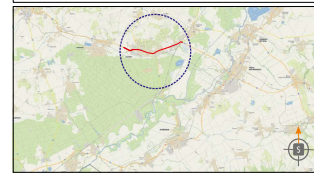


PŘESUN ZASTÁVKY  
BZENEC, ZS

**LEGENDA**

- 40 - TRVALÉ SVISLÉ DOPRAVNÍ ZNAČENÍ
- 50 - PŘECHODNÉ SVISLÉ DOPRAVNÍ ZNAČENÍ - OSÁZENÍ DLE TP 85 A 86  
SÍŤOVÝHO ŽÍŘNÍ ÚD
- 50 - PŘECHODNÉ SVISLÉ DOPRAVNÍ ZNAČENÍ  
SÍŤOVÝ PŘECHODNÝ SVISLÝ ZNAČENÍ ÚD
- 50 - TRVALÉ VODIČOVÉ DOPRAVNÍ ZNAČENÍ
- 50 - STŘED
- 50 - PŘECHODNÉ VODIČOVÉ DOPRAVNÍ ZNAČENÍ

**POZNÁMKA**  
PŘECHODNÉ DOPRAVNÍ ZNAČENÍ BUDÍ OSÁZENÍ DLE TP 85, 86 A 113.  
PŘÍSTUP K NÁMĚTOVOSTEM BUDÍ UMĚLOVÉ



OPROJEKTUJE A PŘEDKRESUJE: [Signature]

<b>DOKA</b>	<b>ILIT</b>	<b>PROJEKT</b>
OPROJEKTUJE: Ing. JAROSLAV ŠAFR	PROJEKTANT: Ing. JAROSLAV ŠAFR	PROJEKTANT: Ing. JAROSLAV ŠAFR
OPROJEKTUJE: Ing. JAROSLAV ŠAFR	PROJEKTANT: Ing. JAROSLAV ŠAFR	PROJEKTANT: Ing. JAROSLAV ŠAFR
OPROJEKTUJE: Ing. JAROSLAV ŠAFR	PROJEKTANT: Ing. JAROSLAV ŠAFR	PROJEKTANT: Ing. JAROSLAV ŠAFR

I/54 Bzenec - Intravilán, km 39,500 - 45,200

OPROJEKTUJE: Ing. JAROSLAV ŠAFR	PROJEKTANT: Ing. JAROSLAV ŠAFR	PROJEKTANT: Ing. JAROSLAV ŠAFR
OPROJEKTUJE: Ing. JAROSLAV ŠAFR	PROJEKTANT: Ing. JAROSLAV ŠAFR	PROJEKTANT: Ing. JAROSLAV ŠAFR
OPROJEKTUJE: Ing. JAROSLAV ŠAFR	PROJEKTANT: Ing. JAROSLAV ŠAFR	PROJEKTANT: Ing. JAROSLAV ŠAFR
OPROJEKTUJE: Ing. JAROSLAV ŠAFR	PROJEKTANT: Ing. JAROSLAV ŠAFR	PROJEKTANT: Ing. JAROSLAV ŠAFR

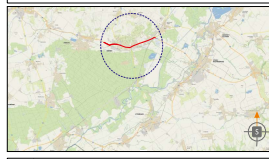






SITUACE PŘECHODNÉHO DOPRAVNÍHO ZNAČENÍ  
 U/54 Bzenec - Intravilán, km 39,500 - 45,200  
 Etapa 3.b.

- LEGENDA**
- ZNAČENÍ PŘECHODNÉHO DOPRAVNÍHO ZNAČENÍ
  - PŘECHODNÉ DOPRAVNÍ ZNAČENÍ - OSAZENÍ DLE TP 42.6.6
  - PŘECHODNÉ DOPRAVNÍ ZNAČENÍ - OSAZENÍ DO PŘEDLOHY
  - PŘECHODNÉ DOPRAVNÍ ZNAČENÍ - PŘECHODNÉ DOPRAVNÍ ZNAČENÍ (PŘEDLOHA)
  - PŘECHODNÉ DOPRAVNÍ ZNAČENÍ - PŘECHODNÉ DOPRAVNÍ ZNAČENÍ (PŘEDLOHA)
  - PŘECHODNÉ DOPRAVNÍ ZNAČENÍ - PŘECHODNÉ DOPRAVNÍ ZNAČENÍ (PŘEDLOHA)
  - PŘECHODNÉ DOPRAVNÍ ZNAČENÍ - PŘECHODNÉ DOPRAVNÍ ZNAČENÍ (PŘEDLOHA)



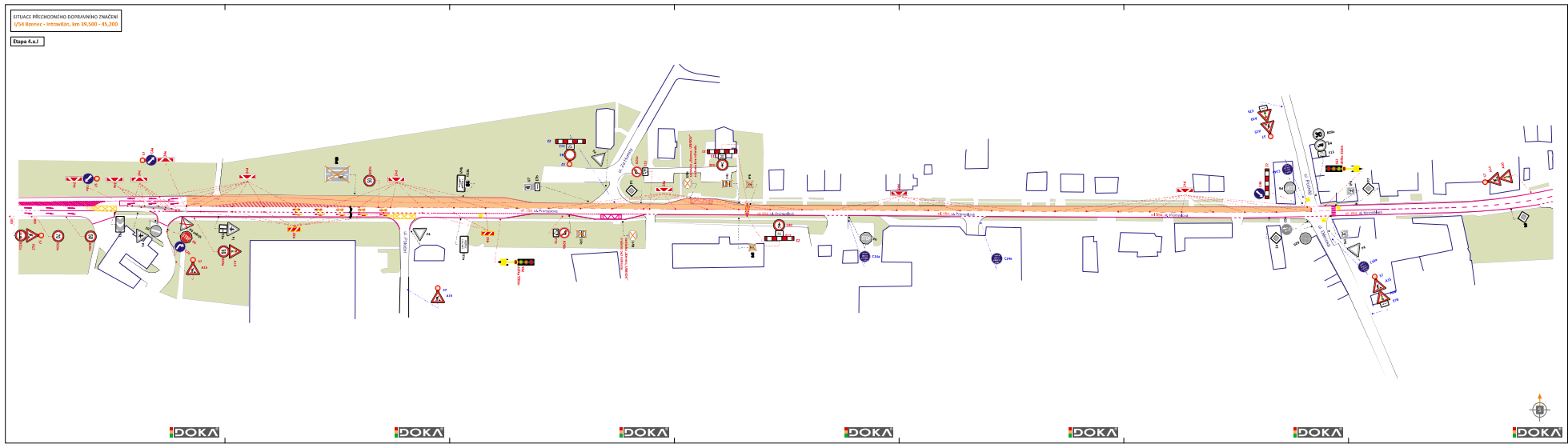
**DOPOSLEDNÍ PRŮBĚH ČINNOSTI**

1. ÚVODNÍ PRŮBĚH ČINNOSTI	2. PRŮBĚH ČINNOSTI	3. PRŮBĚH ČINNOSTI	4. PRŮBĚH ČINNOSTI	5. PRŮBĚH ČINNOSTI
6. PRŮBĚH ČINNOSTI	7. PRŮBĚH ČINNOSTI	8. PRŮBĚH ČINNOSTI	9. PRŮBĚH ČINNOSTI	10. PRŮBĚH ČINNOSTI
11. PRŮBĚH ČINNOSTI	12. PRŮBĚH ČINNOSTI	13. PRŮBĚH ČINNOSTI	14. PRŮBĚH ČINNOSTI	15. PRŮBĚH ČINNOSTI

**DOPOSLEDNÍ PRŮBĚH ČINNOSTI**

1. ÚVODNÍ PRŮBĚH ČINNOSTI	2. PRŮBĚH ČINNOSTI	3. PRŮBĚH ČINNOSTI	4. PRŮBĚH ČINNOSTI	5. PRŮBĚH ČINNOSTI
6. PRŮBĚH ČINNOSTI	7. PRŮBĚH ČINNOSTI	8. PRŮBĚH ČINNOSTI	9. PRŮBĚH ČINNOSTI	10. PRŮBĚH ČINNOSTI
11. PRŮBĚH ČINNOSTI	12. PRŮBĚH ČINNOSTI	13. PRŮBĚH ČINNOSTI	14. PRŮBĚH ČINNOSTI	15. PRŮBĚH ČINNOSTI





SITUACE PŘECHODNÉHO DOPRAVNÍHO ZNAČENÍ  
 U/54 Baanec - Intravlka, km 39,500 - 45,200  
 E etapa 4.a.1

**LEGENDA**

- ZNAČENÍ TYPU DOPRAVNÍHO ZNAČENÍ
- PŘECHODNÉ DOPRAVNÍ ZNAČENÍ - OVLÁDÁNÍ DLE TP 42.4.14 - ZNAČENÍ SO ZAŘÍZENÍ
- PŘECHODNÉ DOPRAVNÍ ZNAČENÍ - OVLÁDÁNÍ DLE TP 42.4.14 - ZNAČENÍ SO ZAŘÍZENÍ
- PŘECHODNÉ DOPRAVNÍ ZNAČENÍ - OVLÁDÁNÍ DLE TP 42.4.14 - ZNAČENÍ SO ZAŘÍZENÍ
- PŘECHODNÉ DOPRAVNÍ ZNAČENÍ - OVLÁDÁNÍ DLE TP 42.4.14 - ZNAČENÍ SO ZAŘÍZENÍ
- PŘECHODNÉ DOPRAVNÍ ZNAČENÍ - OVLÁDÁNÍ DLE TP 42.4.14 - ZNAČENÍ SO ZAŘÍZENÍ
- PŘECHODNÉ DOPRAVNÍ ZNAČENÍ - OVLÁDÁNÍ DLE TP 42.4.14 - ZNAČENÍ SO ZAŘÍZENÍ

**POZNÁMKY:**  
 PŘECHODNÉ DOPRAVNÍ ZNAČENÍ BUDĚ ODSTRAŇENO DLE TP 42.4.4.1.3.  
 PŘED ÚPRAVAMI BUDĚ ODSTRAŇENO.

**DOKA**  
 Dopravní značkovací materiál  
 Dopravní značkovací materiál  
 Dopravní značkovací materiál  
 Dopravní značkovací materiál

**DOKA**  
 Dopravní značkovací materiál  
 Dopravní značkovací materiál  
 Dopravní značkovací materiál  
 Dopravní značkovací materiál

**DOKA**  
 Dopravní značkovací materiál  
 Dopravní značkovací materiál  
 Dopravní značkovací materiál  
 Dopravní značkovací materiál

**DOKA**  
 Dopravní značkovací materiál  
 Dopravní značkovací materiál  
 Dopravní značkovací materiál  
 Dopravní značkovací materiál

**DOKA**  
 Dopravní značkovací materiál  
 Dopravní značkovací materiál  
 Dopravní značkovací materiál  
 Dopravní značkovací materiál

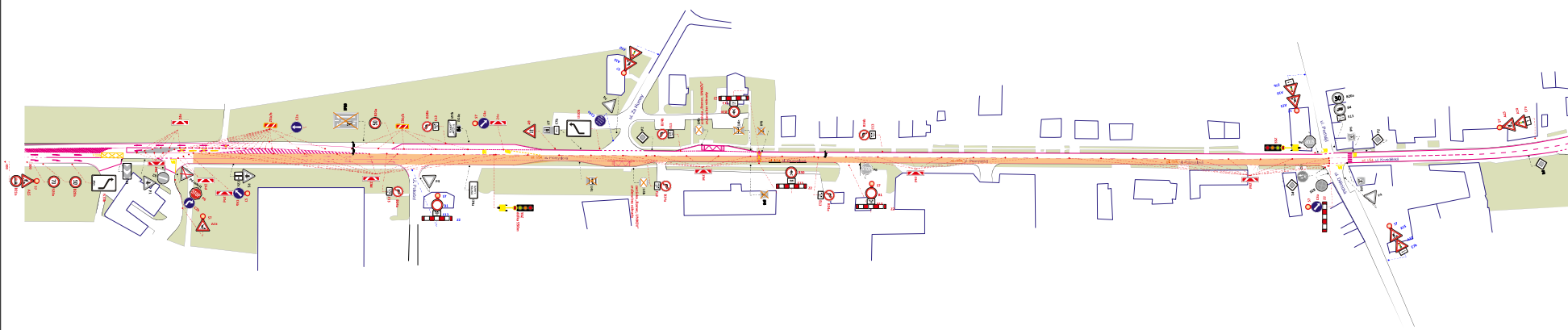
U/54 Baanec - Intravlka, km 39,500 - 45,200

SITUACE PŘECHODNÉHO DOPRAVNÍHO ZNAČENÍ

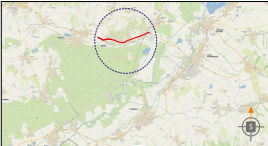
09

SITUACE PŘECHODNÉHO DOPRAVNÍHO ZNAČENÍ  
U/54 Baanec - Intravilán, km 39,500 - 45,200

Etapa 4.a.2



- LEGENDA**
- ZNAČENÍ PŘECHODNÉHO DOPRAVNÍHO ZNAČENÍ
  - PŘEDKONNÉ DOPRAVNÍ ZNAČENÍ - OZNAČENÍ DLE TP 43.4.16  
- ZNAČENÍ NA PAV 100
  - PŘEDKONNÉ DOPRAVNÍ ZNAČENÍ - OZNAČENÍ PŘEDKONNÉHO PŘECHODNÉHO ZNAČENÍ (PAZ)
  - TRÁVA VE VOZIDLOVÝM DOPRAVNÍM ZNAČENÍ
  - ZÁHRA
  - PŘEDKONNÉ VOZIDLOVÉ DOPRAVNÍ ZNAČENÍ



**DOPLŇKOVÉ PŘÍLOHY (DOKUMENTACE)**


<b>PROJEKTANT</b> Ing. Miroslav Jurek	<b>PROJEKTANT</b> Ing. Miroslav Jurek	<b>PROJEKTANT</b> Ing. Miroslav Jurek
<b>PROJEKTANT</b> Ing. Miroslav Jurek	<b>PROJEKTANT</b> Ing. Miroslav Jurek	<b>PROJEKTANT</b> Ing. Miroslav Jurek
<b>PROJEKTANT</b> Ing. Miroslav Jurek	<b>PROJEKTANT</b> Ing. Miroslav Jurek	<b>PROJEKTANT</b> Ing. Miroslav Jurek
<b>PROJEKTANT</b> Ing. Miroslav Jurek	<b>PROJEKTANT</b> Ing. Miroslav Jurek	<b>PROJEKTANT</b> Ing. Miroslav Jurek

DOKA

DOKA

DOKA

DOKA

DOKA

DOKA



STUŽIE PRECHODNÉHO DOPRAVNÉHO ZNAČENÍ  
 I/54 Bzenec - Intravilán, km 39,500 - 45,200

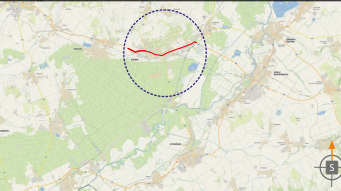
Etapu 4.b.1



**LEGENDA**

- TRVALÉ SYSTÉMY DOPRAVNÍ ZNAČENÍ
- PŘECHODNÉ SYSTÉMY DOPRAVNÍ ZNAČENÍ - OSAZENO DLE TP 05 A 66  
STAVOVÍ KÓJ JAKÉ OO
- PŘECHODNÉ SYSTÉMY DOPRAVNÍ ZNAČENÍ  
STAVOVÍ PŘEŠLY ŠLAJÍCÍ SPRAVNÍ ÚŘAD
- TRVALÉ VODROVNÉ DOPRAVNÍ ZNAČENÍ
- ZÁBOR
- PŘECHODNÉ VODROVNÉ DOPRAVNÍ ZNAČENÍ

**POZNÁMKA:**  
 PŘECHODNÉ DOPRAVNÍ ZNAČENÍ BUDE OSAZENO DLE TP 05, 66 A 133.  
 PŘÍSTUP K NEMOVITOSTEM BUDE UMOCNĚN



DOVOLENÍ K PUBLIKACI DOKUMENTACE  
 PŘIŠTĚNÍ PŮSOBNOSTI VYHRAZUJÍCÍ

**DOKA** **OLTI**  
 MOU VLASTNÍ PŮSOBNOSTÍ

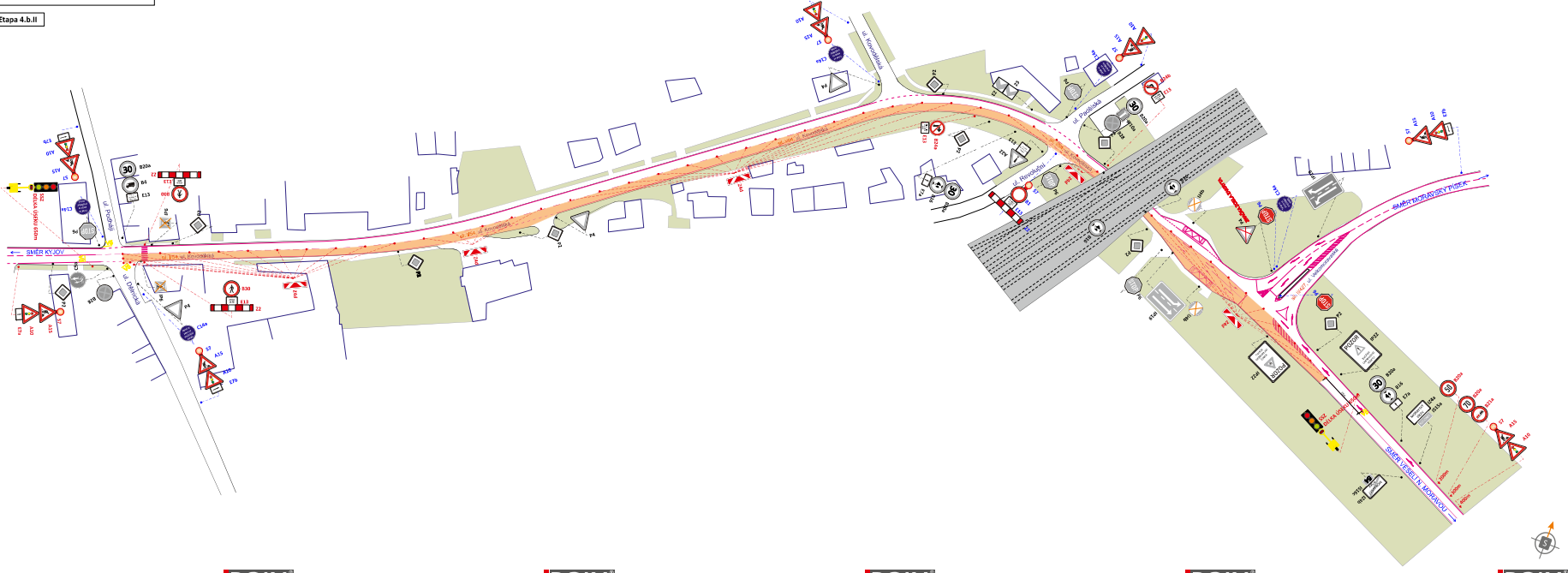
DOKA, s.r.o. - Státní ingeniřní zkušebna  
 Opatřování dopravního značení  
 Přepracování dopravního značení  
 Projektování dopravního značení

STAVOPŘÍKAZNÍK	Ing. JAROSLAV LADNÝ	AKT. SOUHLASÍ	8/2024
VYPRACOVATEL	Ondřej KOPÍTEK DŠL	AKT. SOUHLASÍ	8/2024
PROJEKTANT	Ondřej KOPÍTEK DŠL	AKT. SOUHLASÍ	8/2024
INŽENÝROVÝ	Ing. MARTIN DĚMŠEŤEK	AKT. SOUHLASÍ	8/2024
STAVBA	OKRES VODOVNÁ	KOJ. SOUHLASÍ, MOBILNÍ PROJEKTOVÁNÍ	8/2024
STAVBA	I/54 Bzenec - intravilán, km 39,500 - 45,200	OBJEDVATEL	8/2024
		OS. PŘEHYBY	8/2024

NÁZEV VÝKRESU:  
 SITUACE PŘECHODNÉHO DOPRAVNÍHO ZNAČENÍ

STUŽACE PŘECHODNÉHO DOPRAVNÍHO ZNAČENÍ  
I/54 Bzenec - Intravilán, km 39,500 - 45,200

Etapa 4.b.ii



**LEGENDA**

- TRVALÉ SYSTÉMY DOPRAVNÍHO ZNAČENÍ
- PŘECHODNÉ SYSTÉMY DOPRAVNÍHO ZNAČENÍ - OSAZENO DLE TP 65 A 66  
STAVOVÝ KÓD JAKÉ DO
- PŘECHODNÉ SYSTÉMY DOPRAVNÍHO ZNAČENÍ  
STAVOVÝ PŘELÝSTVÝ SÍLAČNÍ SPÁNEJÍ ÚŘAD
- TRVALÉ VODROVNÉ DOPRAVNÍ ZNAČENÍ
- ZÁBOR
- PŘECHODNÉ VODROVNÉ DOPRAVNÍ ZNAČENÍ

**POZNÁMKA:**  
PŘECHODNÉ DOPRAVNÍ ZNAČENÍ BUDE OSAZENO DLE TP 65, 66 A 133.  
PŘÍSTUP K NEMOVITOSTEM BUDE UMOŽNĚN

**DOKUMENTAČNÍ PRÁVNOSTI DOKUMENTACE**  
PROJEKT ČÍSLO: 2024/01/01 - VYPRACOVÁNÍ KAPITOLY 10/2024

<b>DOKA</b>		<b>OLTI</b> PRO VÁŠ VÝBĚR		<ul style="list-style-type: none"> <li>• Souběžné dopravní značení</li> <li>• Vodorovné dopravní značení</li> <li>• Přechodné dopravní značení</li> <li>• Projektované dopravní značení</li> </ul>
DOPROJEKTOVATEL: Ing. JAROSLAV LADÍK VYPRACOVATEL: Ověřeno KOPÍŘO DĚL. REVISOR: Ověřeno KOPÍŘO DĚL. KONTROLOVAL: Ing. MARTIN ŽEMEK STAVBA: DOKA MÍSTO: I/54 Bzenec - Intravilán, km 39,500 - 45,200	DOKA s.r.o. ŠTĚPÁNKOVA 102 787 01 BZENEC IČO: 252 21 22 11 DIČ: CZ252212211	OLTI s.r.o. ŠTĚPÁNKOVA 102 787 01 BZENEC IČO: 252 21 22 11 DIČ: CZ252212211	DOKA s.r.o. ŠTĚPÁNKOVA 102 787 01 BZENEC IČO: 252 21 22 11 DIČ: CZ252212211	DOKA s.r.o. ŠTĚPÁNKOVA 102 787 01 BZENEC IČO: 252 21 22 11 DIČ: CZ252212211
DOKA s.r.o. ŠTĚPÁNKOVA 102 787 01 BZENEC IČO: 252 21 22 11 DIČ: CZ252212211	DOKA s.r.o. ŠTĚPÁNKOVA 102 787 01 BZENEC IČO: 252 21 22 11 DIČ: CZ252212211	DOKA s.r.o. ŠTĚPÁNKOVA 102 787 01 BZENEC IČO: 252 21 22 11 DIČ: CZ252212211	DOKA s.r.o. ŠTĚPÁNKOVA 102 787 01 BZENEC IČO: 252 21 22 11 DIČ: CZ252212211	DOKA s.r.o. ŠTĚPÁNKOVA 102 787 01 BZENEC IČO: 252 21 22 11 DIČ: CZ252212211

NÁZEV VÝKRESU: SITUACE PŘECHODNÉHO DOPRAVNÍHO ZNAČENÍ

12



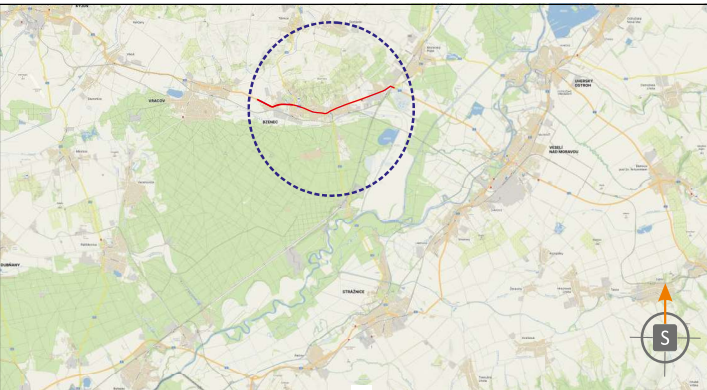
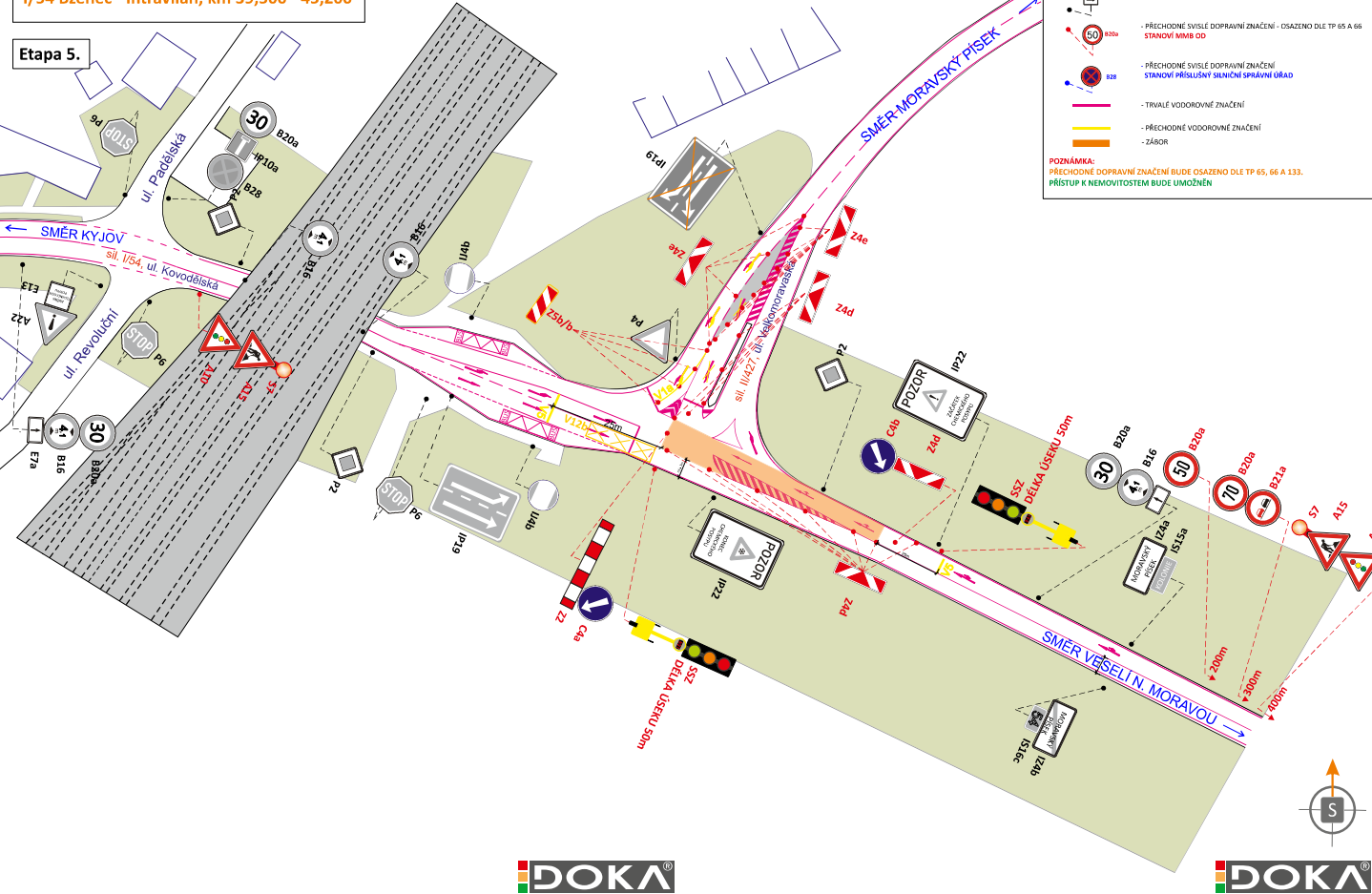
**SITUACE PŘECHODNÉHO DOPRAVNÍHO ZNAČENÍ**  
**I/54 Bzenec - Intravilán, km 39,500 - 45,200**

**Etapa 5.**

**LEGENDA**

- TRVALE SVISLÉ DOPRAVNÍ ZNAČENÍ
- PŘECHODNÉ SVISLÉ DOPRAVNÍ ZNAČENÍ - OSAZENO DLE TP 65 A 66 STANOVÍ MMB OD
- PŘECHODNÉ SVISLÉ DOPRAVNÍ ZNAČENÍ STANOVÍ PŘÍSLUŠKÝ SILNIČNÍ SPRÁVNÍ ÚŘAD
- TRVALE VODOROVNÉ ZNAČENÍ
- PŘECHODNÉ VODOROVNÉ ZNAČENÍ
- ZÁBOR

**POZNÁMKA:**  
 PŘECHODNÉ DOPRAVNÍ ZNAČENÍ BUDE OSAZENO DLE TP 65, 66 A 133. PŘÍSTUP K NEMOVITOSTEM BUDE UMOŽNĚN

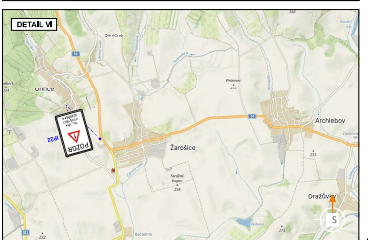
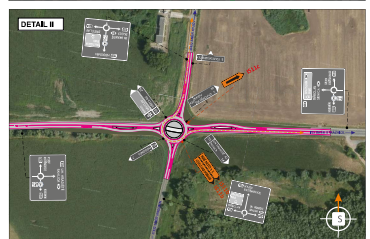
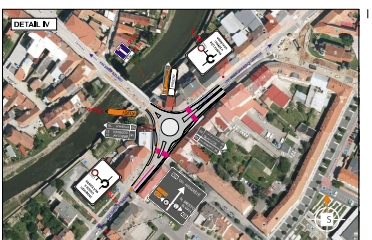
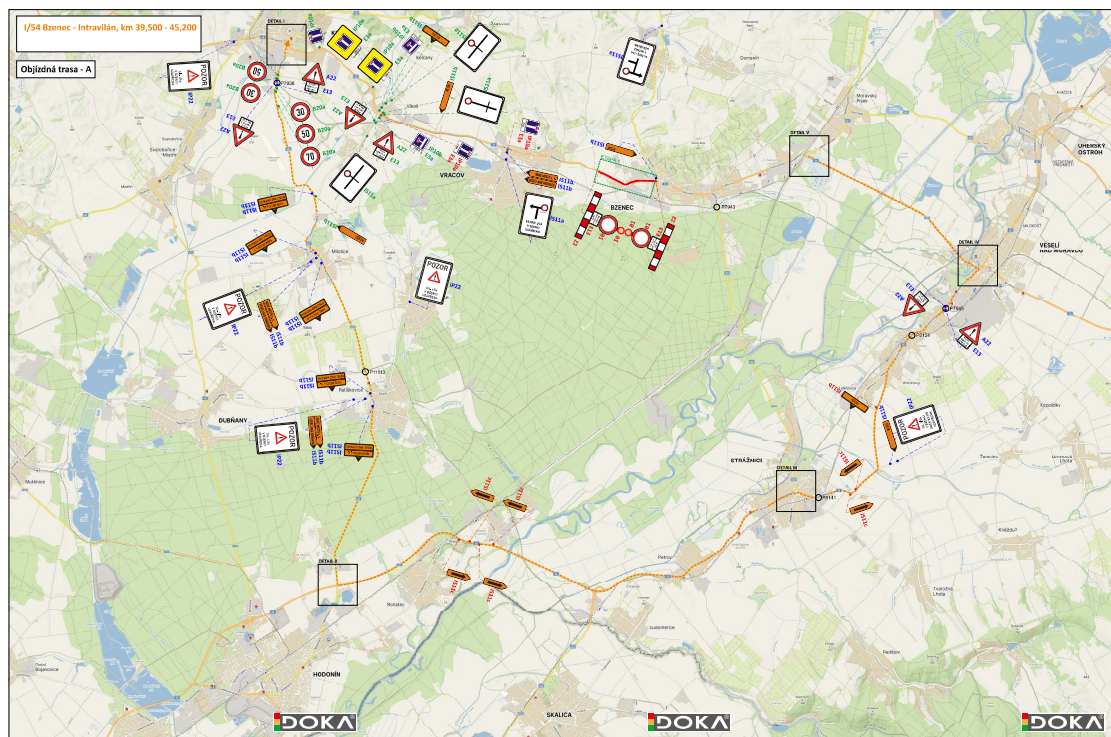


**POTVRZENÍ PLATNOSTI DOKUMENTACE:**  
 POLICE ČESKÉ REPUBLIKY - DOPRAVNÍ INSPEKTORÁT HODONÍN:

**DOKA** **LET** PRO VÁS NA ZNAČKÁCH

- Svislé dopravní značení
- Vodorovné dopravní značení
- Provizorní dopravní značení
- Projektování dopravního značení

ZODPOVĚDNÝ PROJEKTANT	Bc. Jakub LACH		<b>DOKA</b> DOKA, s.r.o., Na návesi 11/5, Holšický, 630 00 Brno IČ: 63471752, DIČ: CZ63471752 e-mail: info@dokadz.cz www.dokadz.cz	
VYPRACOVAL	Ondřej FOJTŮ DIS.			
KRESLIL	Ondřej FOJTŮ DIS.		DATUM	8/2024
KONTROLOVAL	Bc. Matěj ČERVEŇÁK		FORMÁT	3x A4
KRAJ: JIHO-MORAVSKÝ	OKRES: HODONÍN	KÚ: BZENEC, MORAVSKÝ PÍSEK	MĚŘÍTKO	-----
STAVBA:			ÚČEL	RDS
<b>I/54 Bzenec - Intravilán, km 39,500 - 45,200</b>			ARCHIVNÍ ČÍS.	2024188
			NÁZEV VÝKRESU:	ČÍS. SOUPRAVY
SITUACE PŘECHODNÉHO DOPRAVNÍHO ZNAČENÍ			ČÍS. PŘÍLOHY	<b>13</b>



**LEGENDA**

- TRVALÉ SVÝSE DOPRAVNÍ ZNAČENÍ
- PŘECHODNÉ SVÝSE DOPRAVNÍ ZNAČENÍ - OSÁZENO DLE TP 65 A 66
- STAVOVÝ KJL JMK OD
- PŘECHODNÉ SVÝSE DOPRAVNÍ ZNAČENÍ
- STAVOVÝ PŘÍSLUŠNÝ SIGNÁLNÍ SPRÁVNÍ ÚŘAD
- NAVÁZÁNÍ PŘECHODNÉ DOPRAVNÍ ZNAČENÍ
- V RÁMCI STAVBY - KRYTOU - LHOVNÁ LÁ. V BZENECĚ (DOPRAVNÍ ZNAČENÍ 67AF)
- TRVALÉ VOZOVNĚ DOPRAVNÍ ZNAČENÍ
- OSÍZEKÁ TRASA
- UPŮNA LŽA/VRAKA SL. I/54 BZENEC Z DŮVODU
- REKONSTRUKCE MOSTU I/54 - 0371

**POZNÁMKA:**  
PŘECHODNÉ DOPRAVNÍ ZNAČENÍ BUDE OSÁZENO DLE TP 65, 66 A 133.

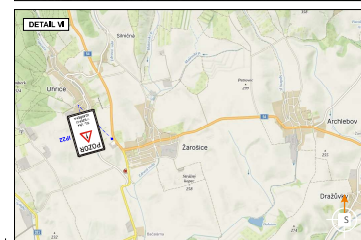
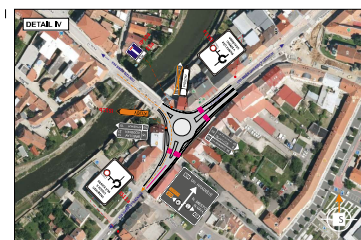
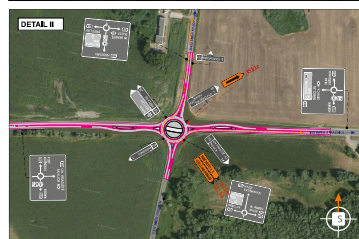
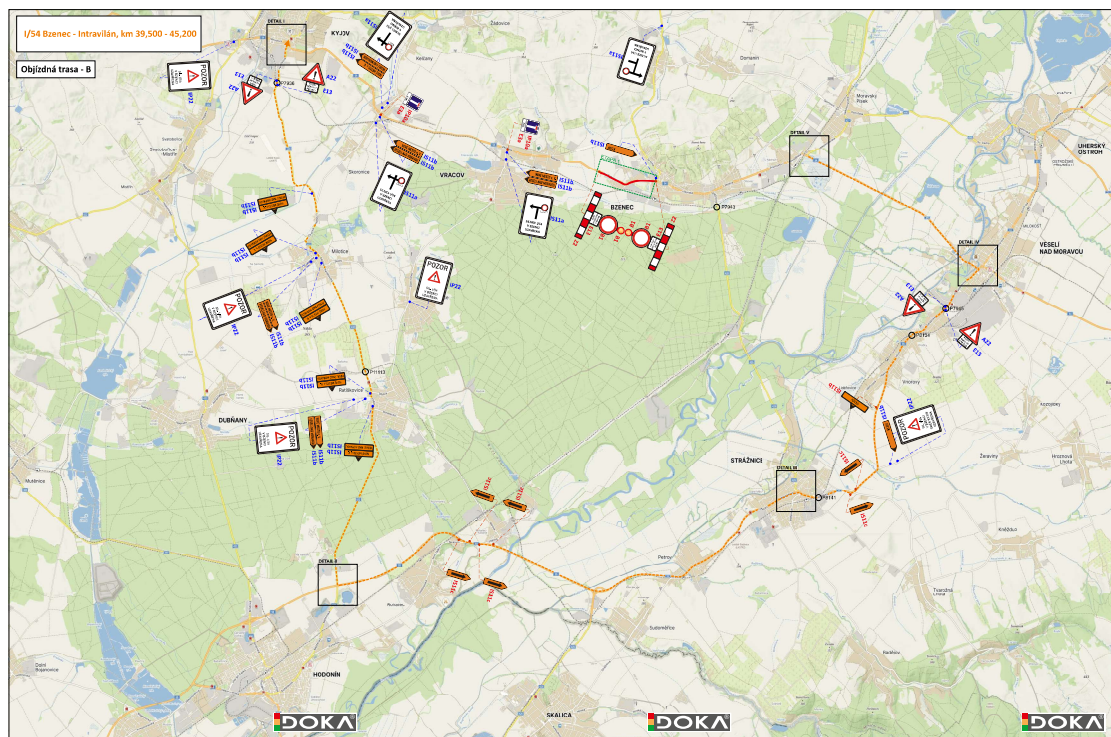
**POTVŘENÍ PŘIPLATKOSTI DOKUMENTACE:**  
PŘEDČETI ČÍSLO VEŠKOVÝ - VÝKONNÝ DOKUMENTACE

<b>DOKA</b>	<b>OLET</b>	<ul style="list-style-type: none"> <li>• Světlo dopravní značky</li> <li>• Vozovně dopravní značky</li> <li>• Proječní dopravní značky</li> <li>• Projektování dopravní značení</li> </ul>
DOPRAVNÍ PRŮJEKTANT: Bc. JIŘÍ ŠALACH VYPRACOVÁNÍ: Otařín FOTÝ DÍL PŘÍKLAD: Otařín FOTÝ DÍL KONTROLNÍK: Bc. MAREK ŽEMPAK STAV: INŽENÝRSKÝ STAVBA: DOKA - BZENEC	MÍSTO: KYJOV, HOVNÁ LÁ, VESELÍ DATUM: 1/2024 FORMÁT: A4 A1 VÝŠKA: 100 LČN: 105 MĚŘITELNÁ ČÍS.: 2024/08 ČÍS. DOKUMENTU: 01	

**I/54 Bzenec - Intravilán, km 39,500 - 45,200**

NEŽIVÝ VÝKRES  
SITUACE PŘECHODNÉ DOPRAVNÍ ZNAČENÍ

**01**



**LEGENDA**

- TRVALÉ SYSTÉMY DOPRAVNÍ ZNAČENÍ
- PŘECHODNÉ SYSTÉMY DOPRAVNÍ ZNAČENÍ - OSAZENO DLE TP 65 A 66
- STAVOVÝ KJÍ JAK OD
- PŘECHODNÉ SYSTÉMY DOPRAVNÍ ZNAČENÍ - STAVOVÝ PŘEBÍHÁVÝ SILNIČNÍ SPRÁVNÍ ÚŘAD
- TRVALÉ VOZOVŮVNÉ DOPRAVNÍ ZNAČENÍ
- OBJÍZDNÁ TRASA
- OPUKNÁ UZÁVĚRA SIL. VSA BZENEC Z DŮVODU REKONSTRUKCE MOSTU JIČ. 54 - 0376

**POZNÁMKA:**  
PŘECHODNÉ DOPRAVNÍ ZNAČENÍ BUDE OSAZENO DLE TP 65, 66 A 133.

**POTVŘENÍ PŘIHLÁŠENÍ DOKUMENTACE:**  
PŘED ÚLOŽENÍM VE VEŘEJNÉM ARCHÍVU

<b>DOKA</b>	<b>OLET</b>	<ul style="list-style-type: none"> <li>• Svéle dopravní značení</li> <li>• Vozovňové dopravní značení</li> <li>• Projektování dopravního značení</li> <li>• Projektování dopravního značení</li> </ul>
DOPROJEKTOVÝ PROJEKTANT: Bc. JANA LACHA VYPRACOVATEL: Otařelý FOTY DĚL PŘEVZAL: Otařelý FOTY DĚL KONTROLNÍK: Bc. MAREK ZEMANÍČEK STAV: JEDNOMĚRNOVÝ STAVBA: I/54 Bzenec - Intravilán, km 39,500 - 45,200	Bc. JANA LACHA Otařelý FOTY DĚL Bc. MAREK ZEMANÍČEK DR. KYJOV, HODONÍN, VESELÍ I/54 Bzenec - Intravilán, km 39,500 - 45,200	<b>DOKA</b> DOKA s.r.o. Žitná 10, 602 00 Brno IČO: 252188 DIČ: CZ052188 DIČ: CZ052188 DIČ: CZ052188
DOKA DOKA s.r.o. Žitná 10, 602 00 Brno IČO: 252188 DIČ: CZ052188 DIČ: CZ052188	DOKA DOKA s.r.o. Žitná 10, 602 00 Brno IČO: 252188 DIČ: CZ052188 DIČ: CZ052188	DOKA DOKA s.r.o. Žitná 10, 602 00 Brno IČO: 252188 DIČ: CZ052188 DIČ: CZ052188

**NEŽIVÝ VÝKRES**  
SITUACE PŘECHODNÉHO DOPRAVNÍ ZNAČENÍ

**14**