

**ANALÝZA VÝSLEDKŮ
MAPY ŠKOLY**

Analytická zpráva ZŠ 2023/2024

**Základní škola a mateřská škola Bzenec
(DKTU)**

Úvod	2
Informace o projektu	3
Vyhodnocení	4
Celkové hodnocení jednotlivých oblastí školy z pohledu žáků, rodičů a učitelů	5
Hodnocení jednotlivých oblastí školy z pohledu žáků 2. stupně	5
Spokojenost rodičů s fungováním jednotlivých oblastí školy	6
Spokojenost učitelů s fungováním jednotlivých oblastí školy	7
Detailní hodnocení školy z pohledu žáků, učitelů, rodičů a provozních zaměstnanců	8
Žáci 1. stupně	8
Hodnocení školy	8
Atmosféra školy	9
Vnímání výuky a vyučujících	14
Žáci 2. stupně	18
Hodnocení školy	18
Atmosféra školy	18
Vnímání výuky a vyučujících	26
Rodiče	32
Vnímání pedagogů a výuky	32
Důvody pro volbu vaší školy	37
Způsob komunikace se školou, který rodiče preferují	38
Celková spokojenost se školou	39
Učitelé	40
Vedení školy	40
Využívání vlastních finančních prostředků pro nákup pracovního vybavení	41
Atmosféra školy	41
Náročnost práce	43
Celková spokojenost se zaměstnáním	45
Provozní zaměstnanci	46
Pracovní podmínky	46
Pracovní vztahy na škole	48
Atmosféra a sociální klima školy	49
Celková spokojenost na škole	50
Otevřené otázky	51
Žáci 1. stupně	51
Žáci 2. stupně	51
Rodiče	51
Učitelé	51
Provozní zaměstnanci	51

Analytická zpráva, kterou právě čtete, je hlavním výstupem dotazníkového šetření Mapa školy. Vaše škola využila příležitosti získat zpětnou vazbu od různých skupin respondentů. Na jejich odpovědi se můžete detailně podívat na záložce Výsledky v aplikaci mapaskoly.cz. Nyní vám předkládáme výsledky vaší školy zpracované v přehledném souboru grafů a tabulek, které jsou doplněny o srovnání s ostatními zapojenými školami. Věříme, že vám analytická zpráva a aplikace mapaskoly.cz poskytnou cenné informace, které potvrdí jaké má vaše škola silné stránky a povedou k pozitivním změnám tam, kde se třeba tolik nedaří.

Přejeme vám a vaší škole jen to nejlepší.

Anna Tzurna

Dotazníkové šetření Mapa školy probíhá během školního roku 2023/2024. Vaše výsledky srovnáváme s 149 školami, které se do šetření zapojily v loňském a letošním školním roce.

Otázky, které jsme do letošního dotazníku zařadili nově, obsahují srovnání se školami zapojenými pouze do letošního ročníku.

U otázek, které v dotazníku zůstaly z loňského roku zobrazujeme srovnání s ostatními školami zapojenými souhrnně v letošním a v loňském roce.

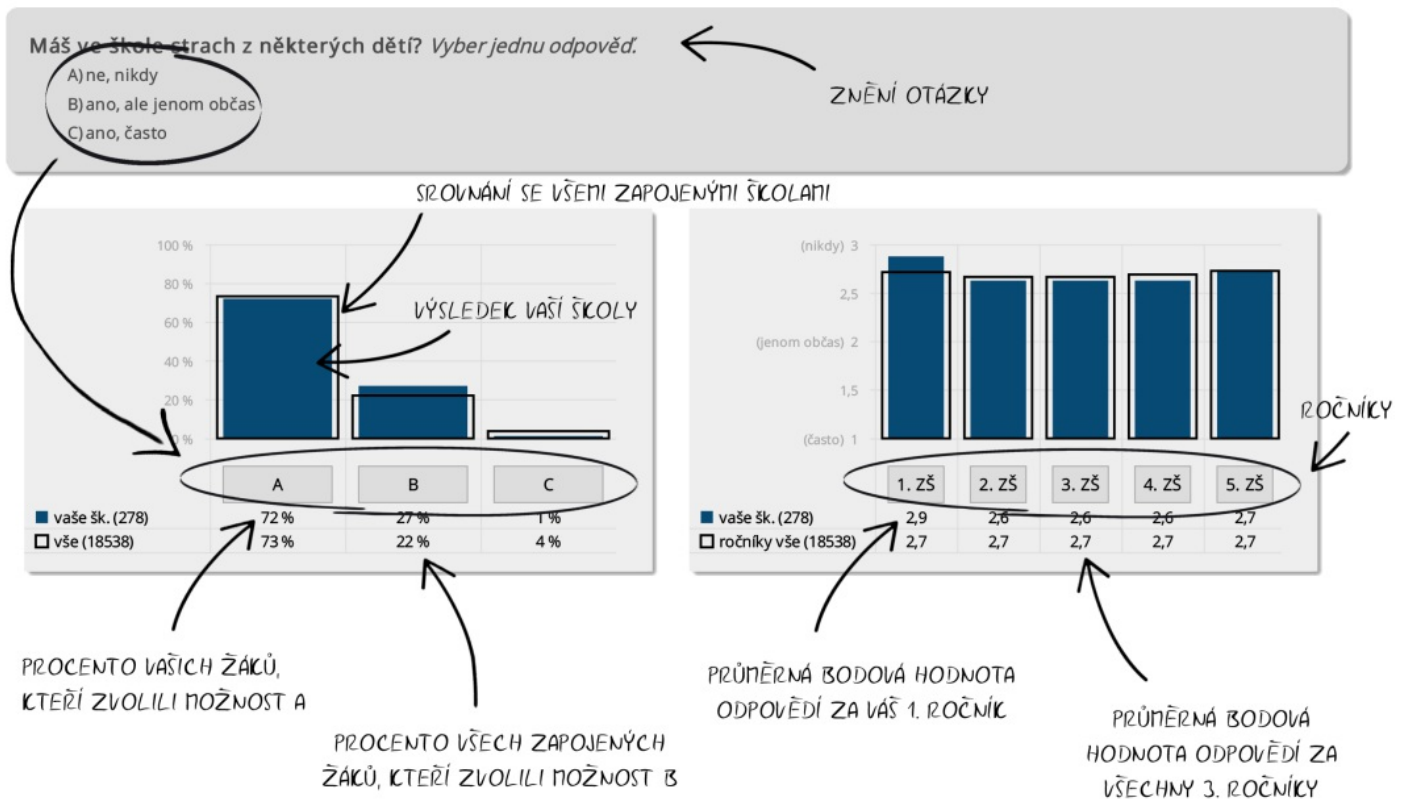
U některých otázek tedy v grafu uvidíte méně škol, s nimiž se vaše výsledky srovnávají.

V následujících tabulkách najdete počty žáků, učitelů, rodičů a provozních zaměstnanců, kteří se zúčastnili dotazníkového šetření Mapa školy. První tabulka obsahuje data za vaši školu, druhá tabulka potom data za všechny školy, které se do dotazníku zapojily od roku 2022. Sloupec 'Návratnost (%)' udává procento respondentů z dané kategorie, kteří se do šetření zapojili. Tento údaj vychází z počtů uvedených v objednávce dotazníkového šetření.

Vaše škola	celkem	objednáno	návratnost (%)	1. roč.	2. roč.	3. roč.	4. roč.	5. roč.	6. roč.	7. roč.	8. roč.	9. roč.
Žák 1. stupeň (ZŠ)	71	199	36	10	13	18	15	15				
Žák 2. stupeň (ZŠ)	63	169	37						21	18	14	10
Učitel (ZŠ)	25											
Rodič (ZŠ)	151	368	41	13	13	19	15	17	23	21	15	15
Provozní zaměstnanec (ZŠ)	4											

Všechny školy	celkem	1. roč.	2. roč.	3. roč.	4. roč.	5. roč.	6. roč.	7. roč.	8. roč.	9. roč.
Žák 1. stupeň (ZŠ)	17290	2884	2998	3525	3947	3928				
Žák 2. stupeň (ZŠ)	15643						3956	4016	4024	3647
Rodič (ZŠ)	23641	2823	2613	2744	2761	2622	2547	2765	2495	2122
Provozní zaměstnanec (ZŠ)	1002									
Učitel (ZŠ)	3848									

V následující části analytické zprávy jsou zpracované grafy za jednotlivé oblasti dotazníkového šetření. Na ukázkovém grafu vám teď ukážeme, co všechno z nich můžete vyčíst.



Jak můžete vidět na ukázkovém grafu, vnitřní barevné sloupečky vždy zobrazují výsledek vaší školy, černý rámeček pak ukazuje srovnání se všemi zapojenými školami. Zvýšenou pozornost doporučujeme věnovat oblastem, kde se průměr vaší školy výrazně odlišuje od celorepublikového průměru, a také počtu respondentů, kteří na danou otázku odpovídali.

Pokud vás zajímají podrobnější informace, například jak odpovídali žáci 1. A a 1. B, počet respondentů, kteří na danou otázku odpovídali, otevřené odpovědi a mnohé další, využijte aplikaci mapaskoly.cz. Stačí se jen přihlásit vaším kódem školy a heslem.

Vysvětlení pojmů v ukázkovém grafu:

Bodová hodnota vyjadřuje průměrnou bodovou hodnotu odpovědí za vaši školu (např.: nikdy – 3 body; jenom občas – 2 body; často – 1 bod).

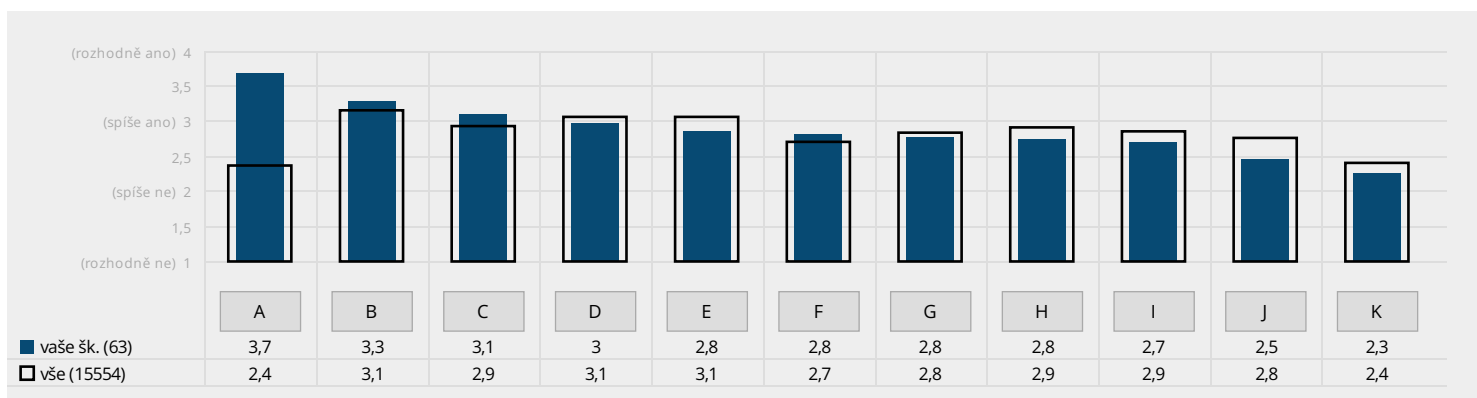
Osa Y zobrazuje možné odpovědi na danou otázku/oblast vyjádřené řadou čísel, které představují stupnici souhlasu (např.: nikdy – 3 body; jenom občas – 2 body; často – 1 bod), případně procentuální zastoupení respondentů, kteří vybrali danou možnost.

Celkové hodnocení jednotlivých oblastí školy z pohledu žáků, rodičů a učitelů

Hodnocení jednotlivých oblastí školy z pohledu žáků 2. stupně

Žák 2: U následujících tvrzení o vaší škole vyber, do jaké míry s nimi souhlasíš.

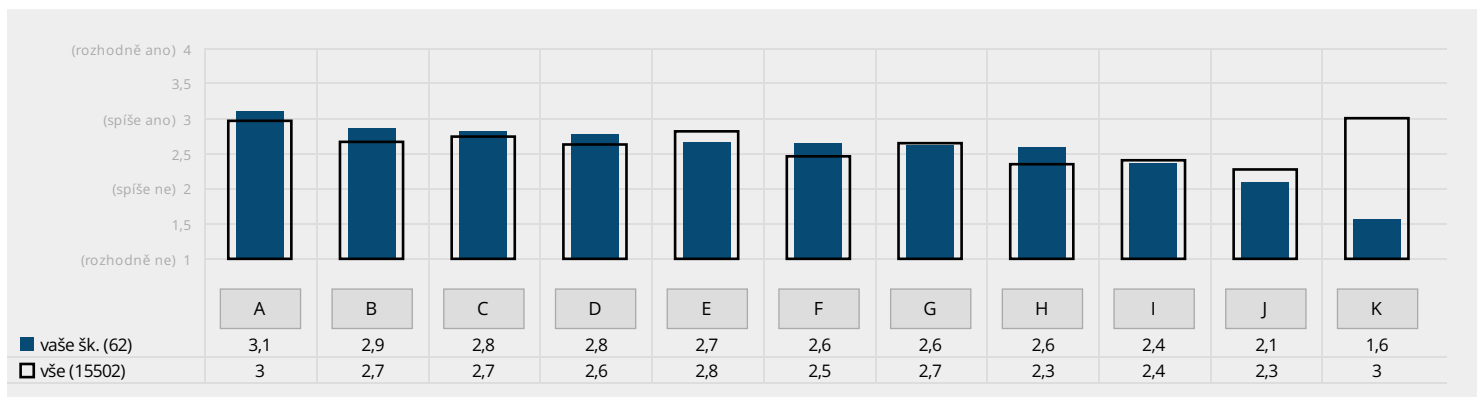
- A) Záchody a umývárny školy jsou (téměř) vždy v dobrém stavu.
- B) Sportovní vybavení školy je na dobré úrovni.
- C) Prostory školy jsou hezky a příjemně zařízené.
- D) Naše škola je dobře vybavena pomůckami, které se využívají při výuce.
- E) Výuka práce s počítačem (informatika) je u nás ve škole kvalitní.
- F) Vztahy mezi žáky jsou u nás ve škole přátelské.
- G) Vyučující naší školy jsou dobrými pedagogy/pedagožkami.
- H) Naše škola pořádá dostatek kvalitních školních akcí.
- I) Výuka je u nás ve škole kvalitní.
- J) U nás ve škole je dobrá nabídka kroužků.
- K) Naše školní jídelna má celkově dobrou úroveň.



Graf zachycuje, do jaké míry žáci 2. stupně souhlasí s vybranými tvrzeními. Zvýšenou pozornost doporučujeme věnovat oblastem, kde se průměr vaší školy výrazně odlišuje od celorepublikového průměru. V legendě grafu uvádíme průměrný počet respondentů, kteří odpověděli na všechny tyto otázky. Pokud jsou v grafu prázdné sloupce, reprezentují otázky, které jste se rozhodli do dotazníku nezařadit.

Žák 2: U následujících oblastí rozhodni, zda je podle tebe potřeba, aby se jejich současná úroveň zlepšila.

- A) úroveň školní jídelny
- B) školní akce, které škola pořádá
- C) kvalita výuky ve škole
- D) pedagogické schopnosti učitelů
- E) vztahy mezi žáky
- F) současná nabídka kroužků
- G) zařízení prostor školy
- H) výuka práce na počítači
- I) vybavení pomůckami do výuky
- J) sportovní vybavení školy
- K) stav záchodů a umýváren

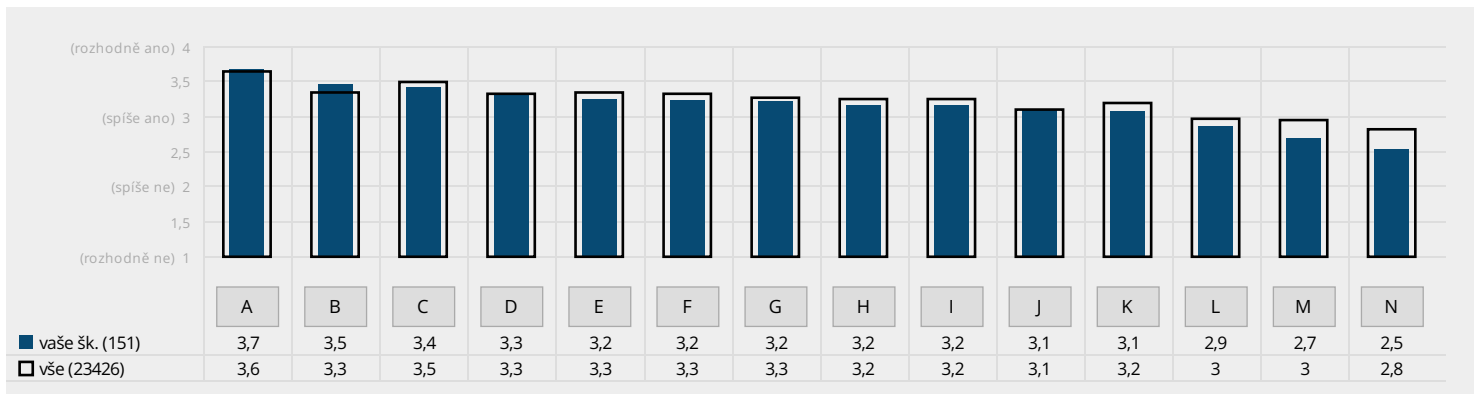


Graf zachycuje, nakolik je podle žáků 2. stupně třeba zlepšit úroveň vybraných oblastí. Zvýšenou pozornost doporučujeme věnovat oblastem, kde průměr vaší školy výrazně převyšuje celorepublikový průměr a také oblastem na levé straně grafu. V legendě grafu uvádíme průměrný počet respondentů, kteří odpověděli na všechny tyto otázky. Pokud jsou v grafu prázdné sloupce, reprezentují otázky, které jste se rozhodli do dotazníku nezařadit.

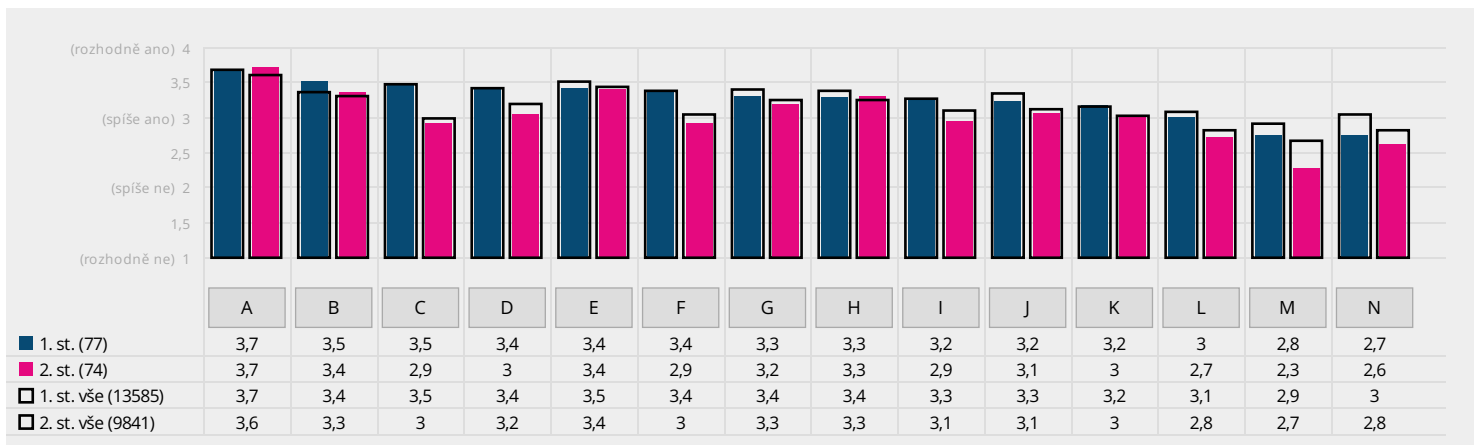
Spokojenost rodičů s fungováním jednotlivých oblastí školy

Rodič: Jste u vás ve škole spokojen/a s následujícími oblastmi?

- A) s komunikací s třídním učitelem vašeho dítěte
- B) s vybavením a zázemím, které škola využívá pro tělesnou výchovu a sportovní aktivity
- C) se způsobem předávání důležitých informací rodičům
- D) s vedením školy
- E) s prostorami školy
- F) s pomůckami, které se na škole používají při výuce
- G) s pedagogickými schopnostmi vyučujících
- H) s celkovou úrovní výuky
- I) se školními akcemi
- J) s výukou cizích jazyků
- K) s výukou práce na počítači / informatiky
- L) s kvalitou vztahů mezi žáky
- M) s nabídkou kroužků
- N) s úrovní školní jídelny



- A) s komunikací s třídním učitelem vašeho dítěte
- B) s vybavením a zázemím, které škola využívá pro tělesnou výchovu a sportovní aktivity
- C) s pedagogickými schopnostmi vyučujících
- D) s pomůckami, které se na škole používají při výuce
- E) se způsobem předávání důležitých informací rodičům
- F) s celkovou úrovní výuky
- G) s prostorami školy
- H) s vedením školy
- I) s výukou práce na počítači
- J) se školními akcemi
- K) s výukou cizích jazyků
- L) s kvalitou vztahů mezi žáky
- M) s úrovní školní jídelny
- N) s nabídkou kroužků

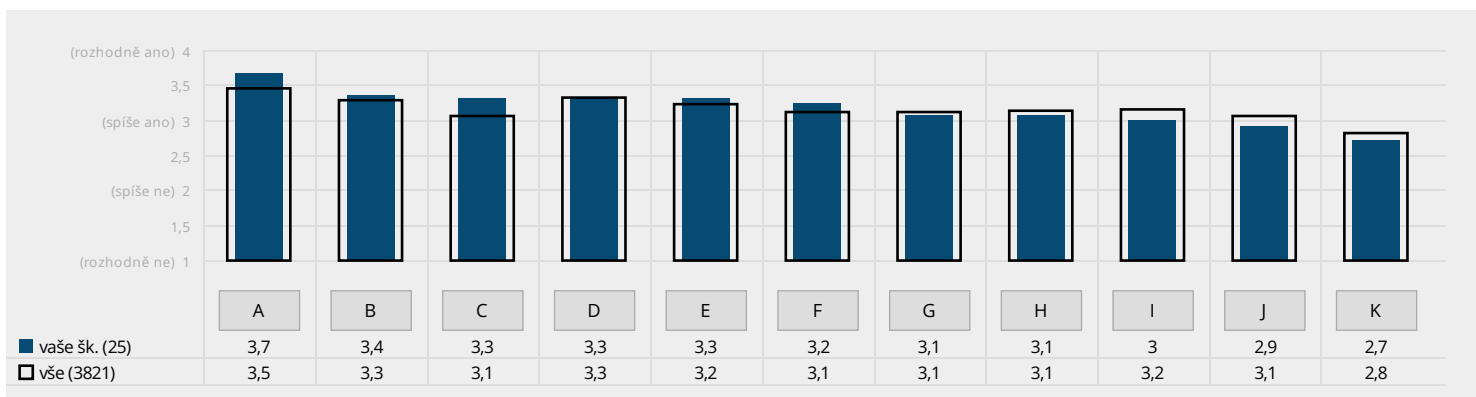


Graf zachycuje spokojenost rodičů s vybranými oblastmi fungování školy. Za pozornost stojí oblasti, kde se buďto výrazně liší průměry 1. a 2. stupně, nebo kde průměry za vaši školu neodpovídají celorepublikovým průměrům. V legendě grafu uvádíme průměrný počet respondentů, kteří odpověděli na všechny tyto otázky. Pokud jsou v grafu prázdné sloupce, reprezentují otázky, které jste se rozhodli do dotazníku nezařadit.

Spokojenost učitelů s fungováním jednotlivých oblastí školy

Učitel: Jste u vás ve škole spokojen/a s následujícími oblastmi?

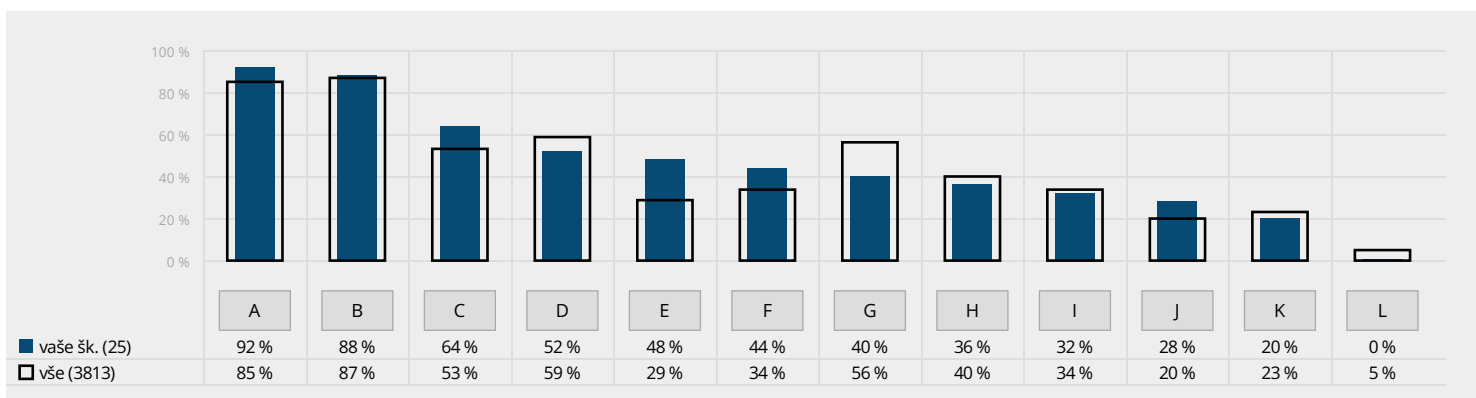
- | | |
|--|--|
| A) s přístupem vedení školy vůči vám | G) se způsobem, jakým se ve škole pracuje s inkluzí |
| B) se vztahy v učitelském sboru | H) s tím, jak s vámi rodiče komunikují |
| C) s interním nastavením systému administrativní práce | I) s kvalitou pomůcek určených pro výuku vašich předmětů |
| D) s množstvím příležitostí pro váš profesně-osobní rozvoj | J) s vašim finančním ohodnocením |
| E) s chováním žáků vůči vám | K) s připraveností žáků na vaši výuku |
| F) s vašim pracovním zázemím | |



V tomto grafu je znázorněna spokojenost učitelů s různými aspekty fungování školy a jejich práce. Zvýšenou pozornost doporučujeme věnovat oblastem, kde se průměr vaší školy výrazně odlišuje od celorepublikového průměru. Oblasti jsou seřazeny sestupně podle průměrné spokojenosti na vaší škole. Při interpretaci věnujte pozornost i následujícímu grafu, který znázorňuje oblasti mající na spokojenost učitelů největší vliv. V legendě grafu uvádíme průměrný počet respondentů, kteří odpověděli na všechny tyto otázky.

Učitel: Které z následujících oblastí mají obecně největší vliv na to, zda jste ve svém zaměstnání (na pozici pedagoga/pedagožky) celkově spokojen/a?

- | | |
|---|--|
| A) přístup vedení školy vůči vám | G) chování žáků vůči vám |
| B) vztahy v učitelském sboru | H) způsob komunikace ze strany rodičů žáků |
| C) pracovní zázemí (vybavenost, prostornost, uspořádání, míra soukromí atd. v kabinetu/kanceláři) | I) množství příležitostí pro profesně-osobní rozvoj |
| D) finanční ohodnocení | J) způsob práce školy s inkluzí |
| E) připravenost žáků na výuku | K) interní nastavení systému administrativní práce (způsob, procesy a prostředky, jimiž se pedagogové na škole musejí vypořádávat s administrativou) |
| F) kvalita pomůcek určených pro výuku vašich předmětů | L) něco jiného (prosím uveďte): |



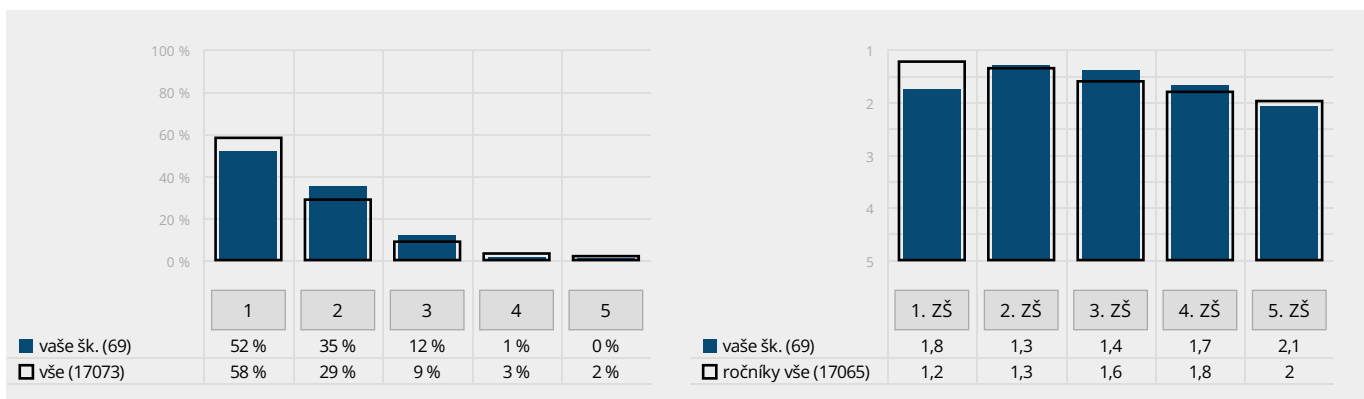
Učitelé hodnotili, nakolik mají jednotlivé oblasti vliv na jejich spokojenost v zaměstnání. Při interpretaci věnujte pozornost i předchozímu grafu, který znázorňuje spokojenost učitelů s vybranými oblastmi. Zaměřte se zejména na ty oblasti, se kterými učitelé nejsou spokojeni a které mají na jejich spokojenost největší vliv. Při porovnávání grafů nezapomeňte, že jsou oblasti seřazeny sestupně, takže oblast A v předchozím grafu nemusí znamenat stejnou oblast jako A v tomto grafu.

Detailní hodnocení školy z pohledu žáků, učitelů, rodičů a provozních zaměstnanců

Žáci 1. stupně

Hodnocení školy

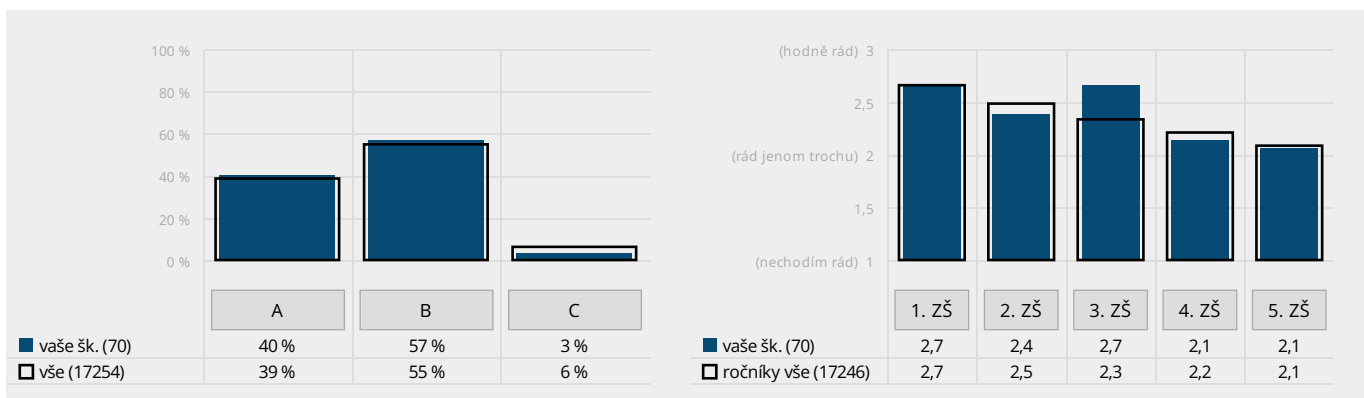
Žák 1: Jakou známkou bys ohodnotil/a školu? Vyber jednu známku jako ve škole (1=nejlepší, 5=nejhorší)



Vlevo naleznete srovnání podílů žáků 1. stupně vaší školy, kteří by hodnotili školu jednotlivými známkami, a žáků ostatních škol. Vpravo je pak srovnání průměrných známek podle jednotlivých ročníků.

Žák 1: Chodíš do školy rád/a?

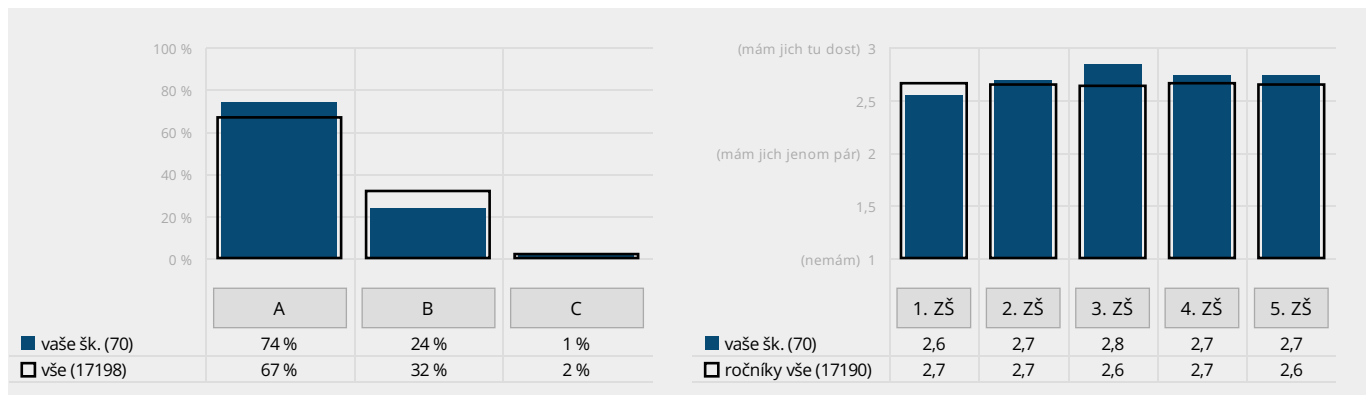
- A) Do školy chodím hodně rád/a.
- B) Do školy chodím rád/a tak napůl.
- C) Do školy nechodím rád/a.



Vlevo naleznete srovnání podílů žáků 1. stupně vaší školy, kteří vybrali jednotlivé odpovědi, a žáků ostatních škol. Vpravo je pak srovnání průměrů dle jednotlivých ročníků.

Žák 1: Máš ve třídě kamarády?

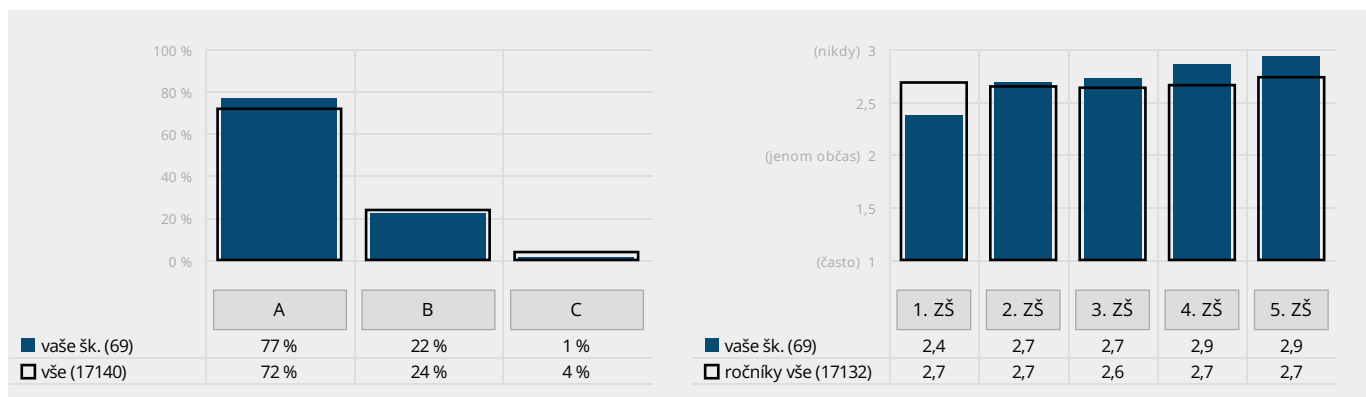
- A) Ano, mám jich tu dost.
- B) Ano, ale jenom pár.
- C) Ne, nemám.



Vlevo naleznete srovnání podílů žáků 1. stupně vaší školy, kteří vybrali jednotlivé odpovědi, a žáků ostatních škol. Vpravo je pak srovnání průměrů dle jednotlivých ročníků.

Žák 1: Máš ve škole strach z některých dětí?

- A) ne, nikdy
- B) ano, ale jenom občas
- C) ano, často



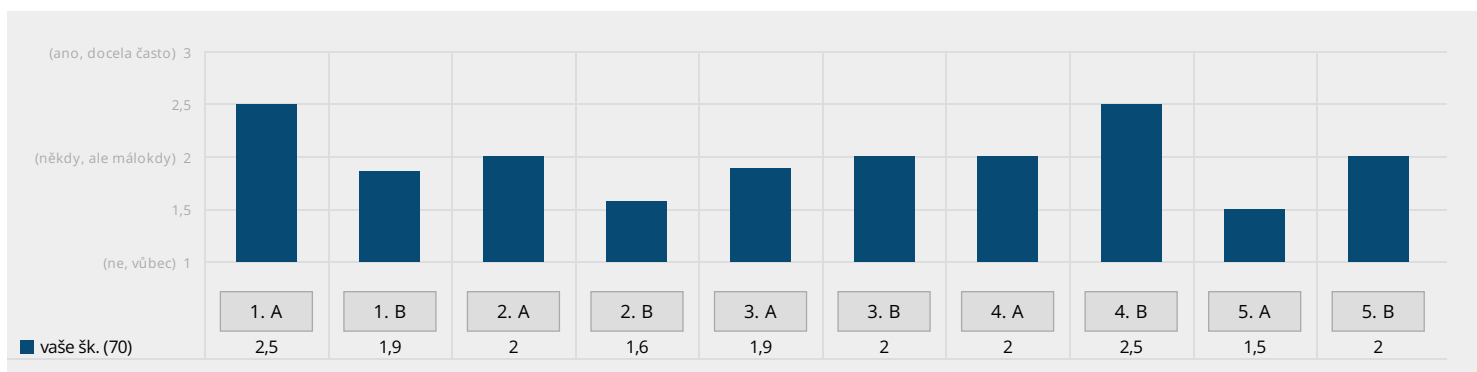
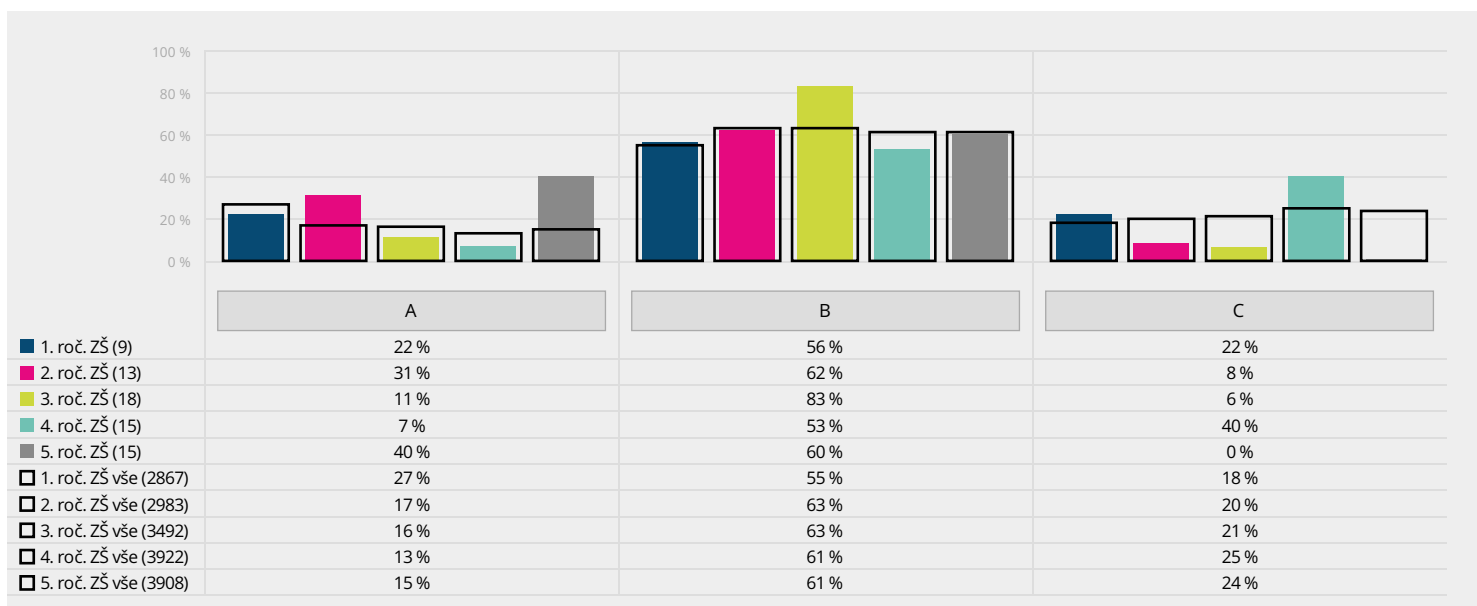
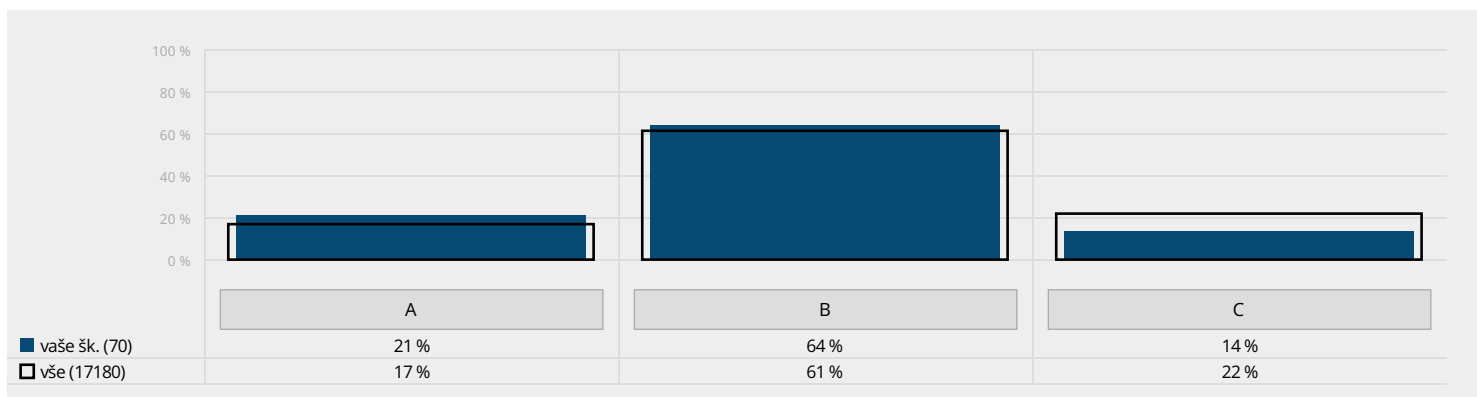
Vlevo naleznete srovnání podílů žáků 1. stupně vaší školy, kteří vybrali jednotlivé odpovědi, a žáků ostatních škol. Vpravo je pak srovnání průměrů dle jednotlivých ročníků.

Žák 1: Stává se u vás ve třídě mezi dětmi, že se někdo někomu posmívá nebo že někdo někomu ubližuje?

A) Ne, to se tu vůbec nestává.

B) Někdy se to stane, ale jen málokdy.

C) Ano, to se tu stává docela často. Sem můžeš napsat proč:



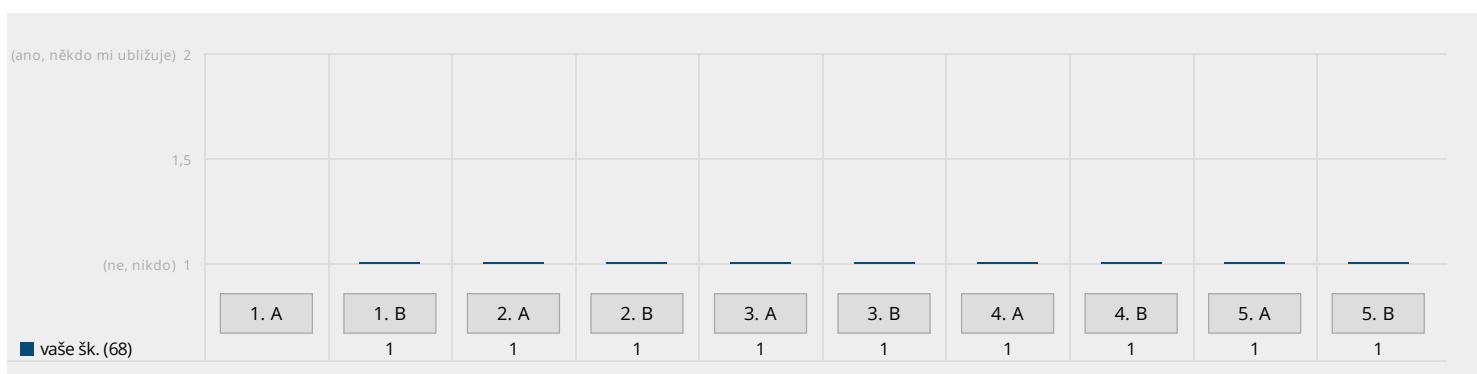
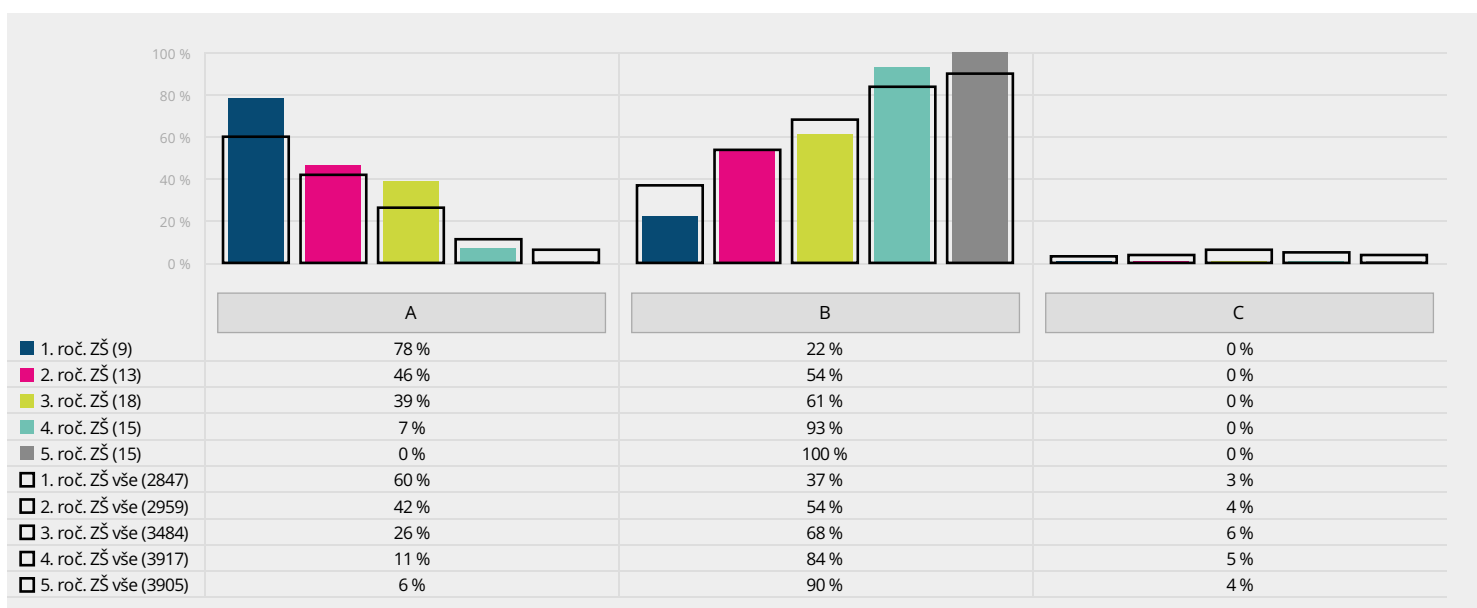
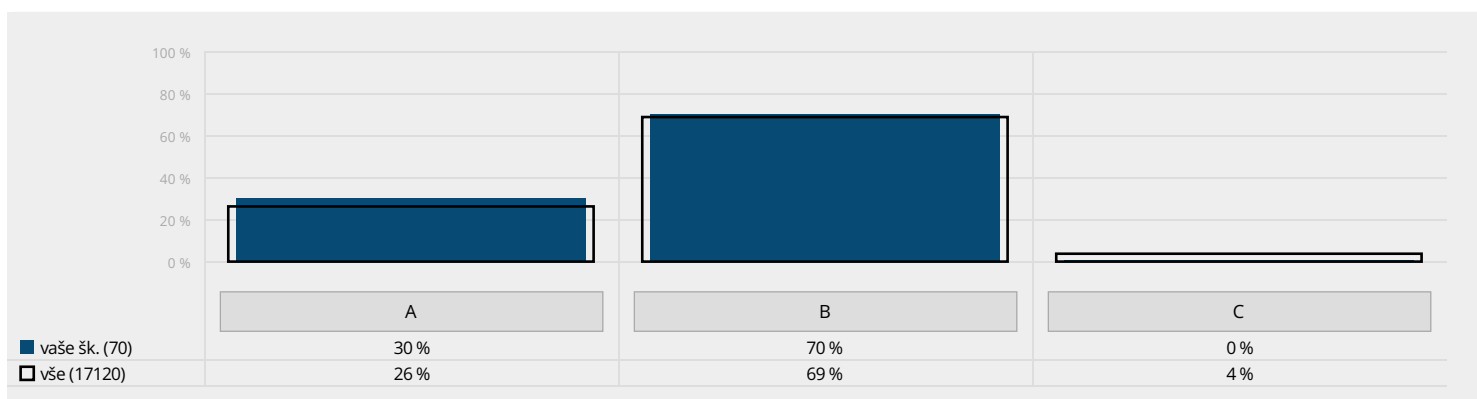
Grafy zobrazují, nakolik mají žáci jednotlivých ročníků 1. stupně dojem, že se ve třídě někdo někomu posmívá nebo někomu ubližuje. Pokud podíl odpovědí typu C v některém ročníku výrazně převyšuje celorepublikový průměr, je určitě potřeba věnovat tomuto ročníku zvýšenou pozornost. Školám, které mají více paralelních tříd, doporučujeme případné odchylky zkoumat ve srovnání s druhým grafem, jenž zachycuje výsledky za jednotlivé třídy. Detailní data spolu s otevřenými odpověďmi k této otázce naleznete v aplikaci mapaskoly.cz.

Žák 1: Ublížíte ti někdo na internetu?

A) Internet nepoužívám.

B) Ne, nikdo mi neublíží.

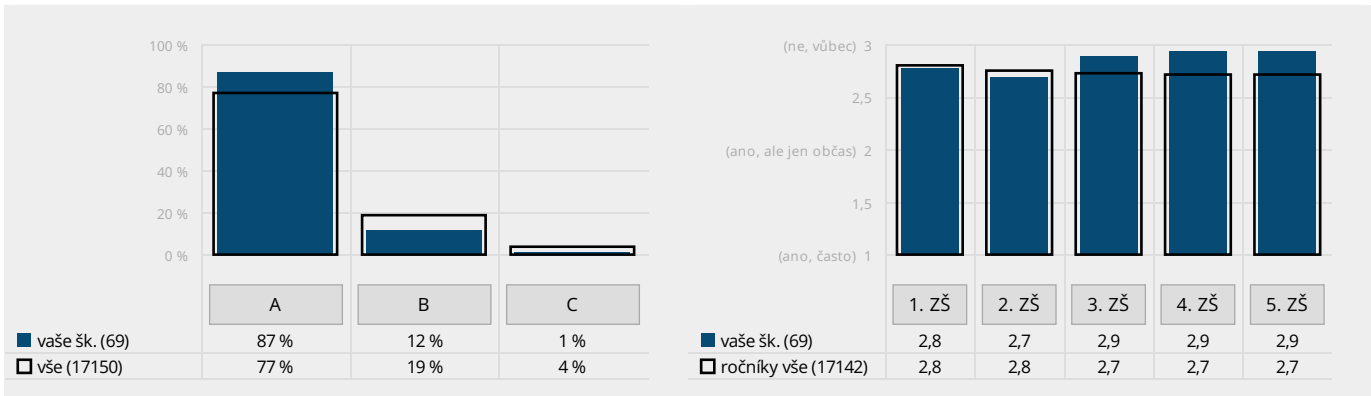
C) Ano, někdo mi ubližuje. Sem můžeš napsat, o co jde:



Grafy zobrazují, zda mají žáci jednotlivých ročníků 1. stupně dojem, že jim někdo ubližuje na internetu. Pokud podíl odpovědí typu C v některém ročníku výrazně převyšuje celorepublikový průměr, je určitě potřeba věnovat tomuto ročníku zvýšenou pozornost. Školám, které mají více paralelních tříd, doporučujeme případné odchylky zkoumat ve srovnání s druhým grafem, jenž zachycuje výsledky za jednotlivé třídy. Detailní data spolu s otevřenými odpověďmi k této otázce naleznete v aplikaci mapaskoly.cz.

Žák 1: Je ve škole nějaký dospělý, kterého se bojíš?

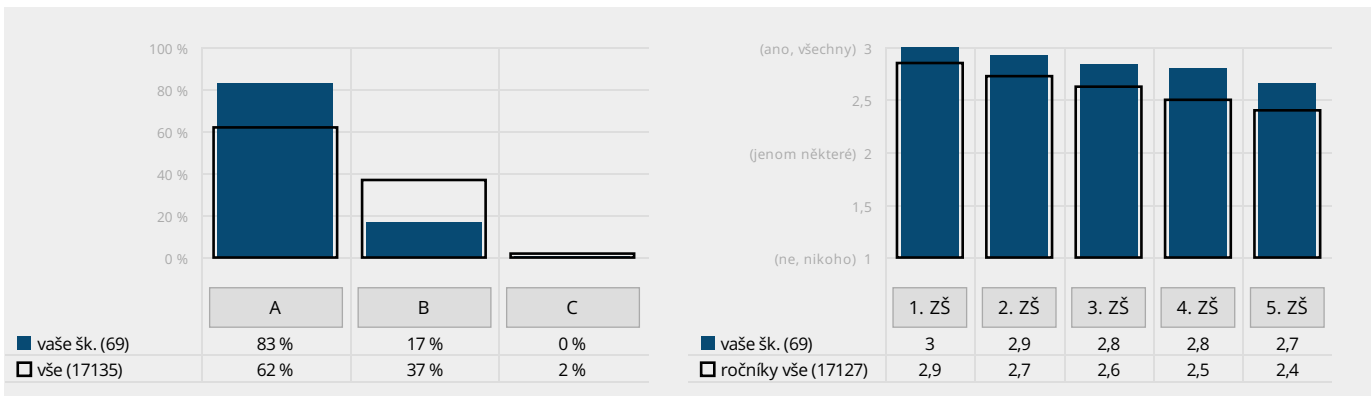
- A) Ne, strach z dospělých ve škole vůbec nemám.
- B) Ano, mám strach z někoho dospělého ve škole, ale jenom občas.
- C) Ano, na naší škole mám strach z někoho dospělého často.



Vlevo naleznete srovnání podílů žáků 1. stupně vaší školy, kteří vybrali jednotlivé odpovědi, a žáků ostatních škol. Vpravo je pak srovnání průměrů dle jednotlivých ročníků.

Žák 1: Máš rád/a učitelky a učitele, kteří tě učí?

- A) ano, všechny
- B) jenom některé
- C) ne, nikoho

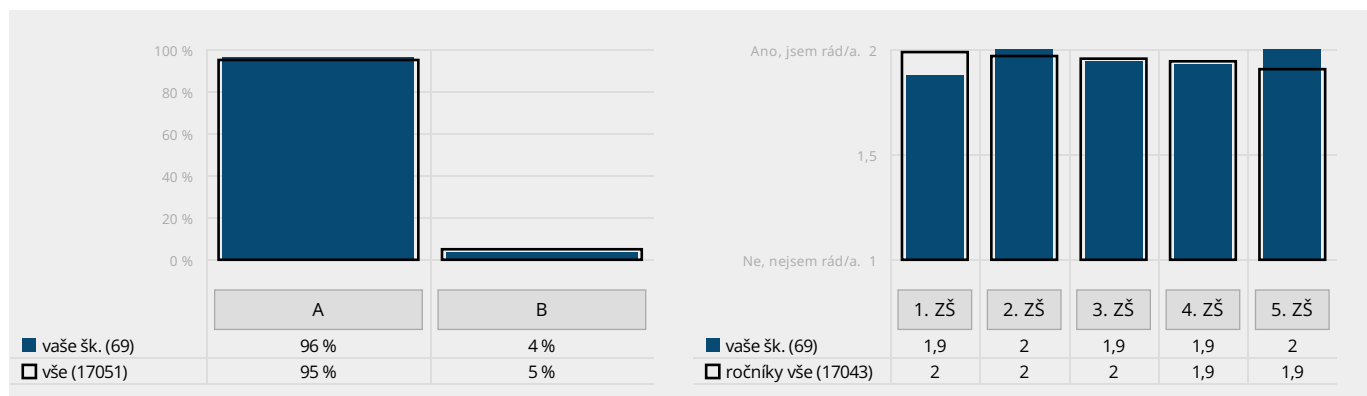


Vlevo naleznete srovnání podílů žáků 1. stupně vaší školy, kteří vybrali jednotlivé odpovědi, a žáků ostatních škol. Vpravo je pak srovnání průměrů dle jednotlivých ročníků.

Žák 1: Jsi rád/a, že máš právě takovou třídní paní učitelku nebo takového třídního pana učitele?

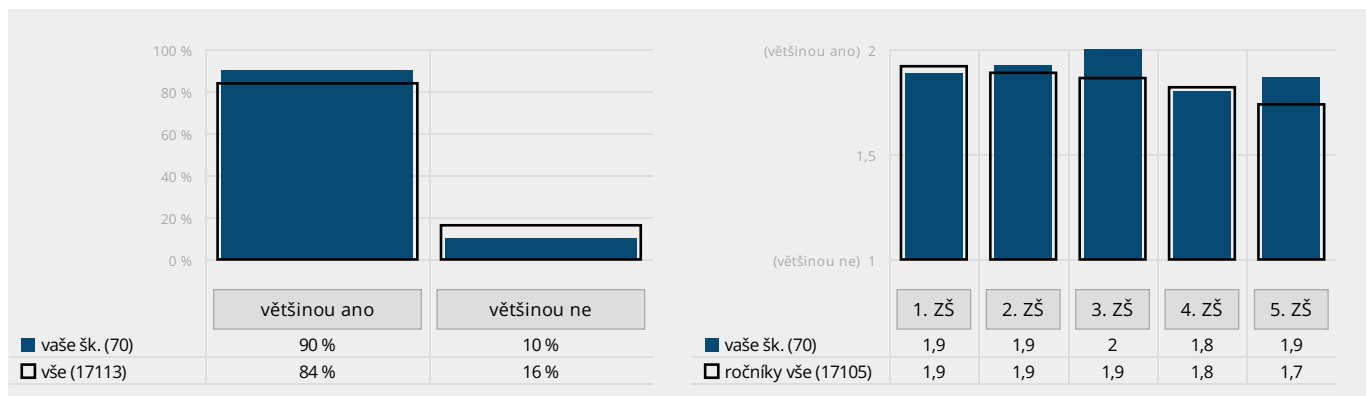
A) Ano, jsem rád/a.

B) Ne, nejsem rád/a.



Vlevo naleznete srovnání podílů žáků 1. stupně vaší školy, kteří vybrali jednotlivé odpovědi, a žáků ostatních škol. Vpravo je pak srovnání průměrů dle jednotlivých ročníků.

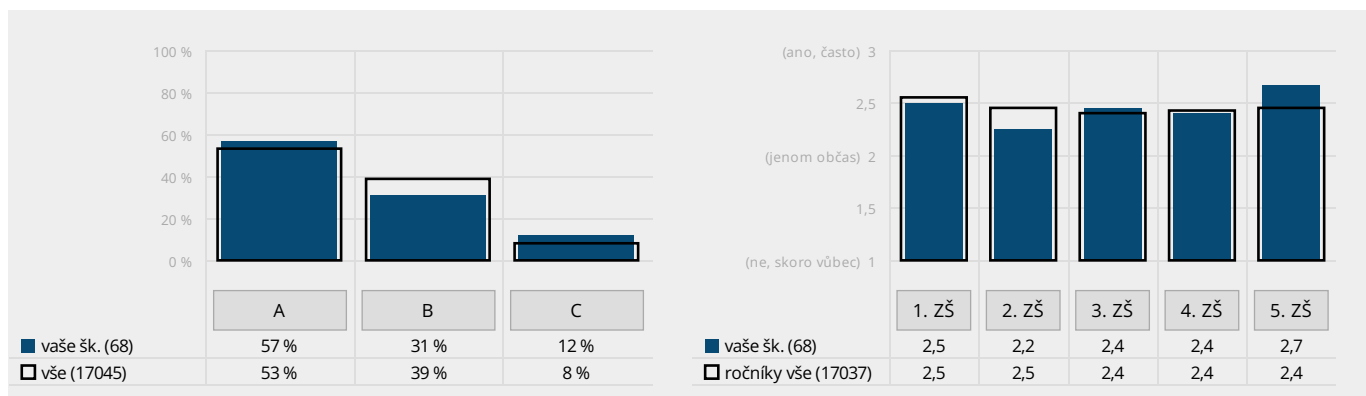
Žák 1: Baví tě to, o čem se ve škole učíte?



Vlevo naleznete srovnání podílů žáků 1. stupně vaší školy, kteří vybrali jednotlivé odpovědi, a žáků ostatních škol. Vpravo je pak srovnání průměrů dle jednotlivých ročníků.

Žák 1: Nechá tě paní učitelka nebo pan učitel při hodině říct, co si myslíš?

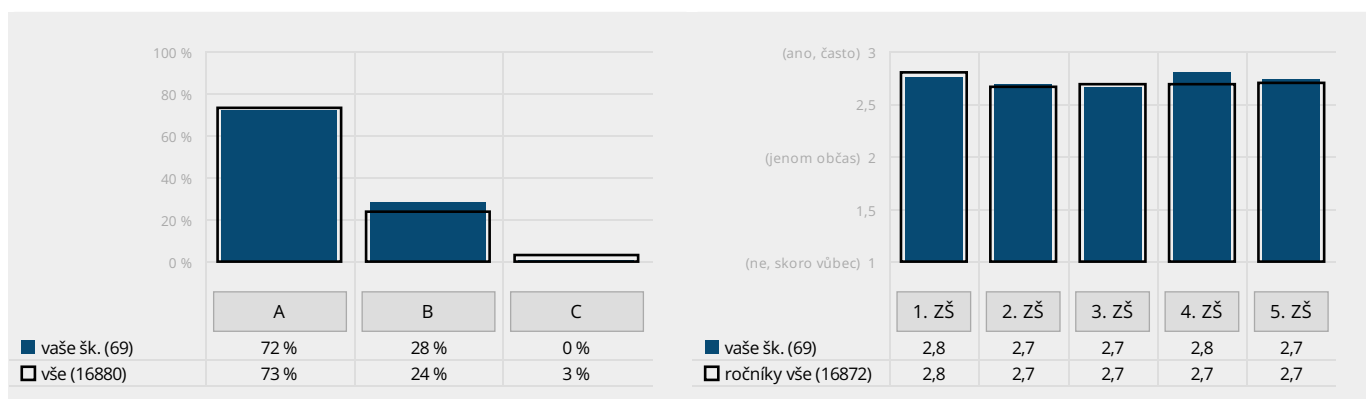
- A) ano, často
- B) jenom občas
- C) ne, skoro vůbec



Vlevo naleznete srovnání podílů žáků 1. stupně vaší školy, kteří vybrali jednotlivé odpovědi, a žáků ostatních škol. Vpravo je pak srovnání průměrů dle jednotlivých ročníků.

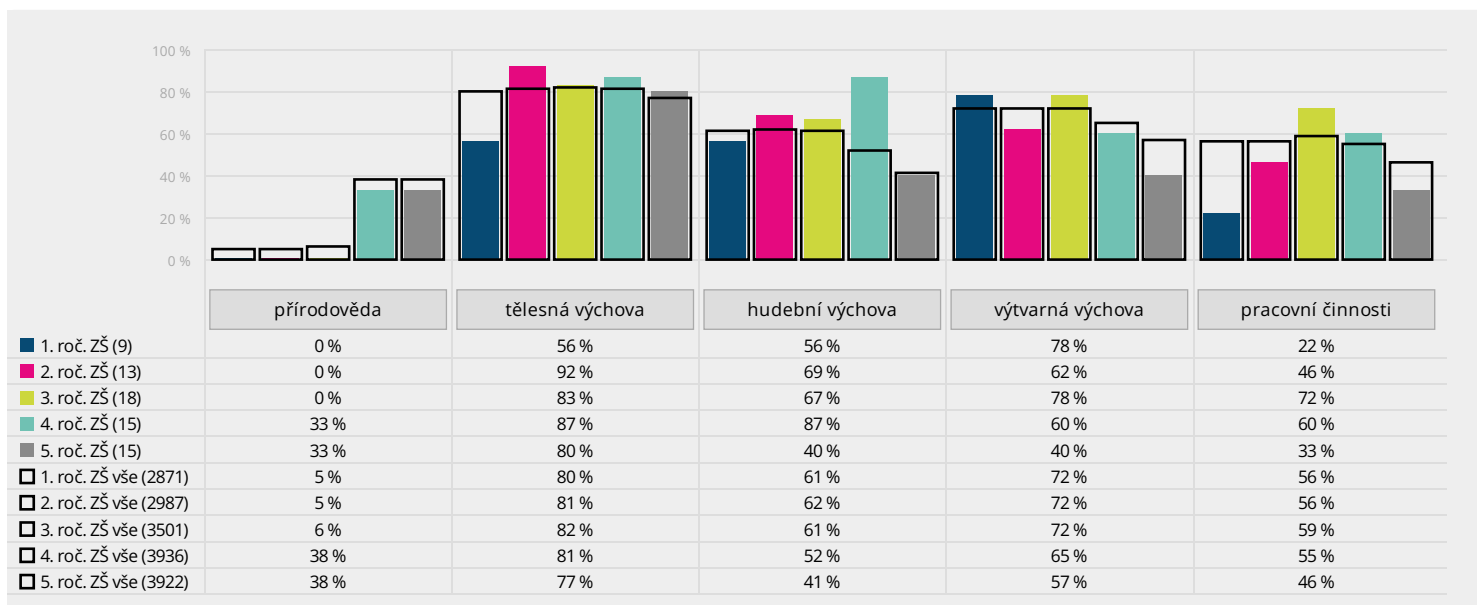
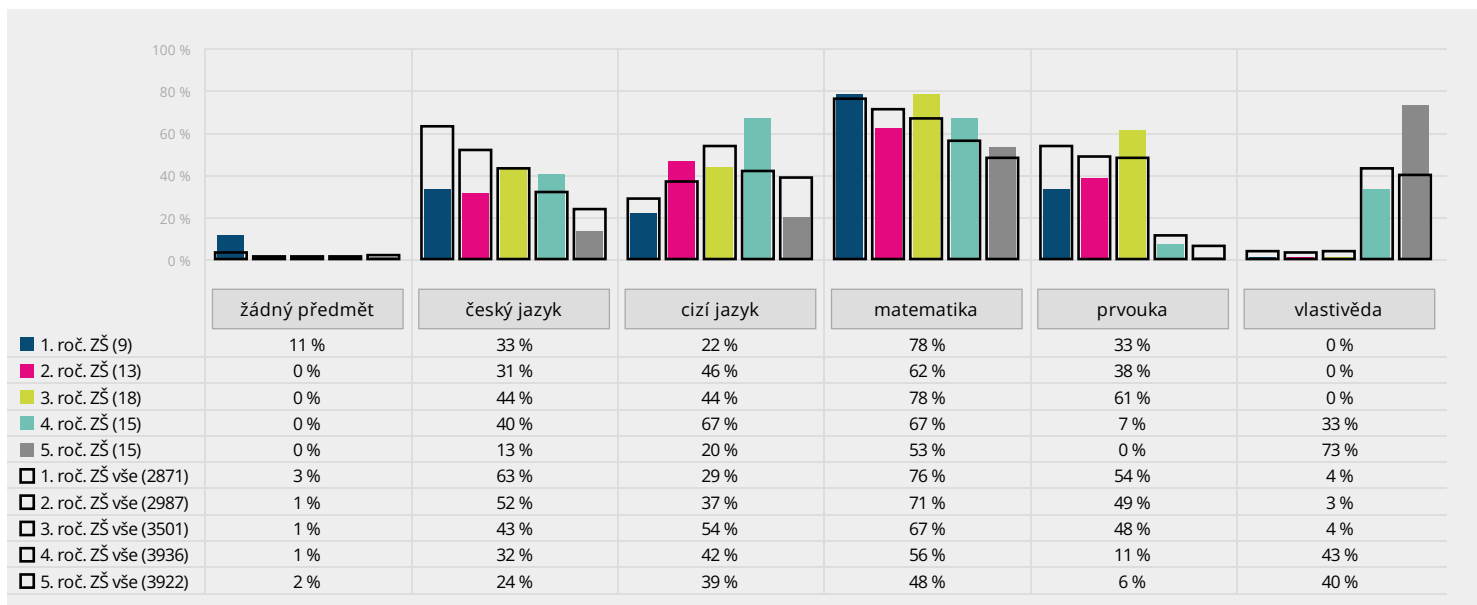
Žák 1: Pomůže ti ve škole paní učitelka nebo pan učitel, když si s něčím nevíš rady?

- A) ano, často
- B) jenom občas
- C) ne, skoro vůbec



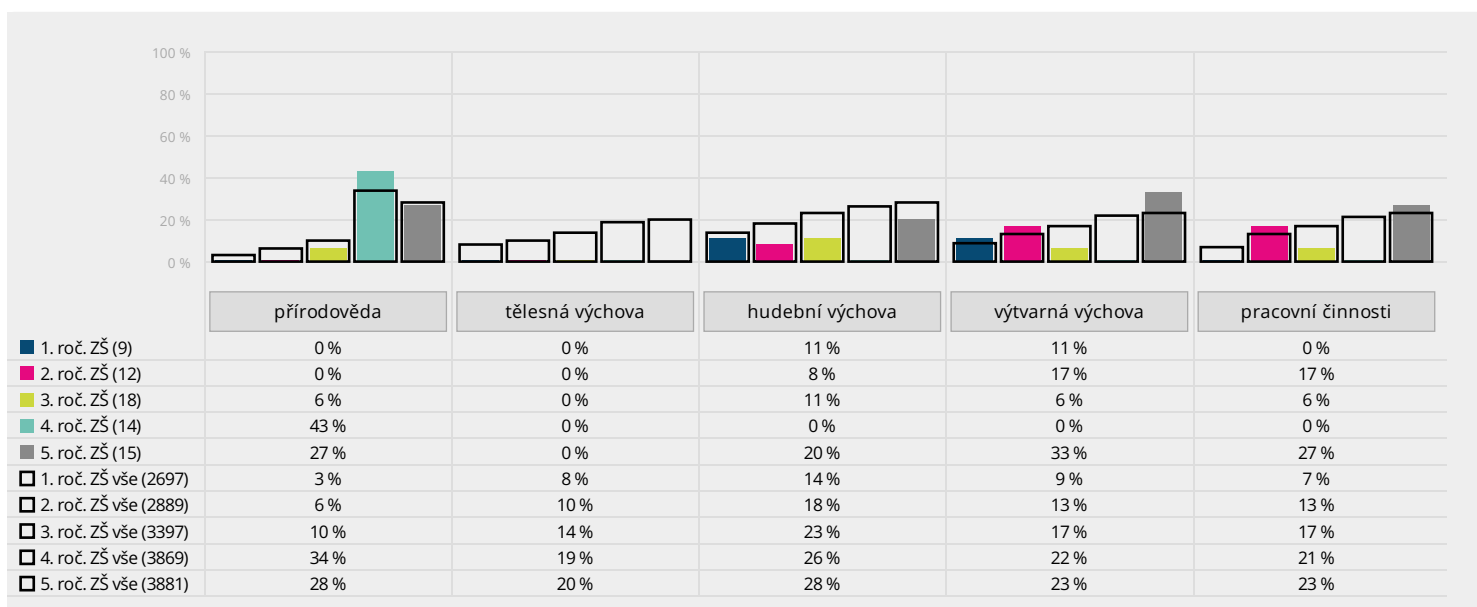
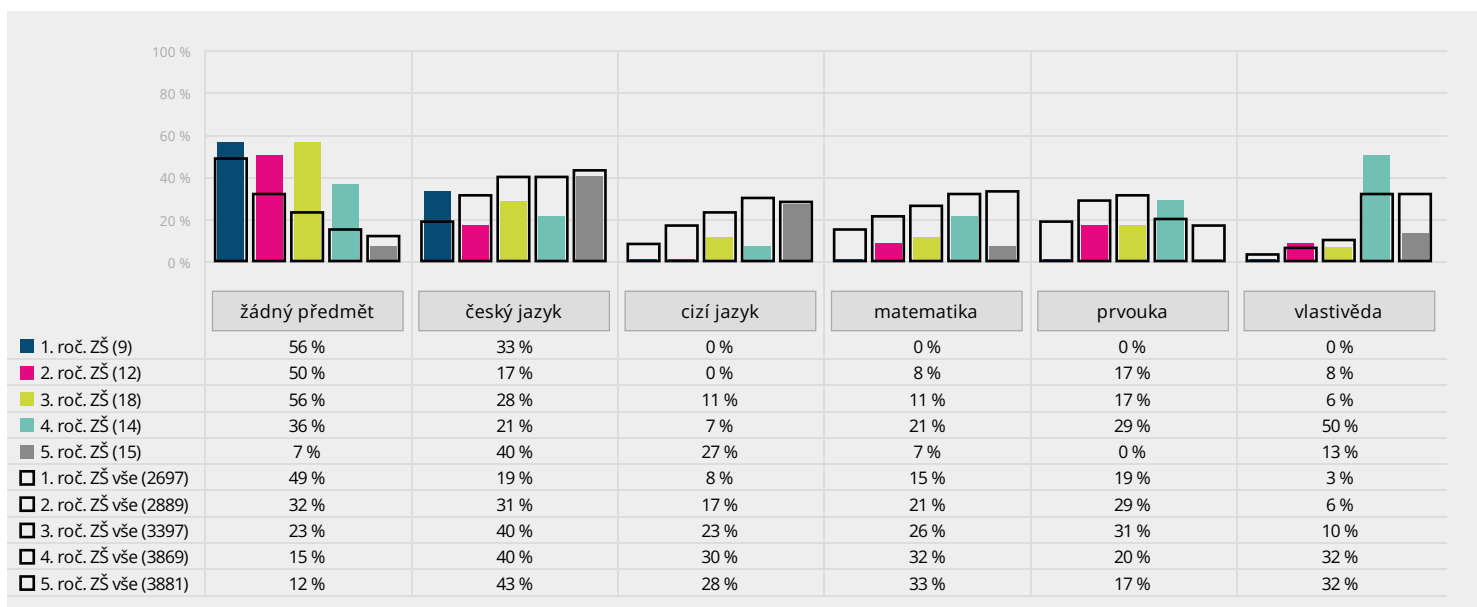
Vlevo naleznete srovnání podílů žáků 1. stupně vaší školy, kteří vybrali jednotlivé odpovědi, a žáků ostatních škol. Vpravo je pak srovnání průměrů dle jednotlivých ročníků.

Žák 1: Máš ve škole nějaké oblíbené předměty? Pokud ano, všechny takové zaškrtni.



V těchto grafech naleznete srovnání **oblíbenosti** jednotlivých předmětů. Podíl žáků, kteří označili předmět za oblíbený, je znázorněn barevnými sloupci a průměr za ostatní zapojené školy je označen černými rámečky. Srovnání s ostatními školami je třeba brát s jistou rezervou, protože ŠVP každé školy může stanovit jak jiný obsah předmětů, tak jiné časové rozložení – např. cizí jazyky se na některých školách učí od první třídy, na jiných až později.

Žák 1: A máš ve škole nějaké neoblíbené předměty? Pokud ano, všechny takové zaškrtni.



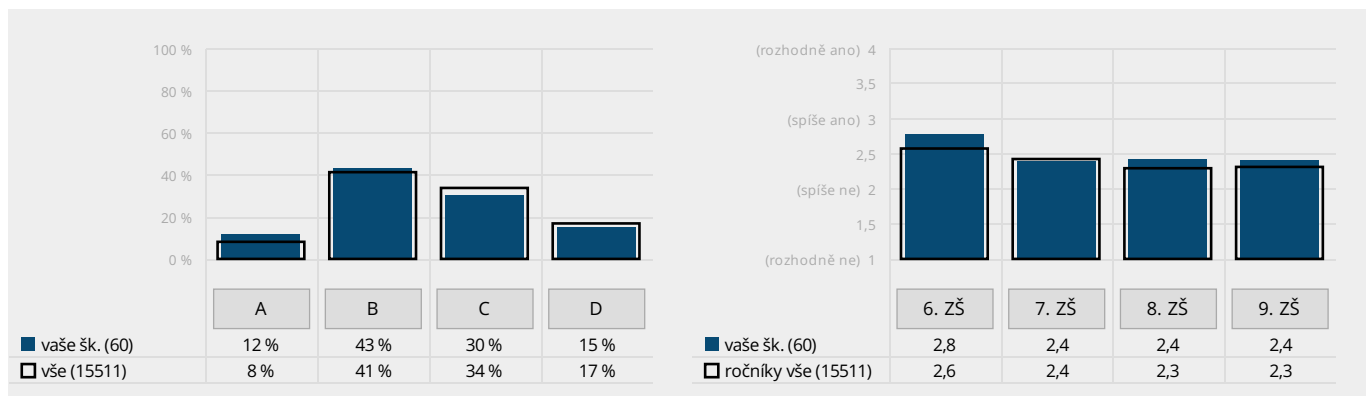
V těchto grafech naleznete srovnání **neoblíbenosti** jednotlivých předmětů. Podíl žáků, kteří označili předmět za neoblíbený, je znázorněn barevnými sloupci a průměr za ostatní zapojené školy je označen černými rámečky. Srovnání s ostatními školami je třeba brát s jistou rezervou, jelikož ŠVP každé školy může stanovit jak jiný obsah předmětů, tak jiné časové rozložení – např. cizí jazyky se na některých školách učí od první třídy, na jiných až později.

Žáci 2. stupně

Hodnocení školy

Žák 2: Chodíš do školy rád/a?

- A) rozhodně ano
- B) spíše ano
- C) spíše ne
- D) rozhodně ne

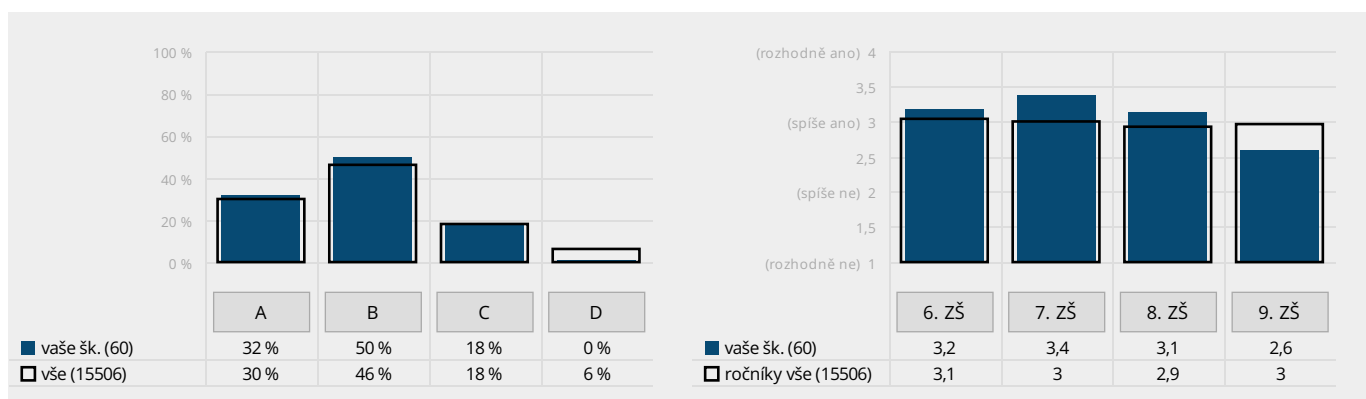


Vlevo naleznete srovnání podílů žáků 2. stupně vaší školy, kteří vybrali jednotlivé odpovědi, a žáků ostatních škol. Vpravo je pak srovnání průměrů dle jednotlivých ročníků.

Atmosféra školy

Žák 2: Cítíš se ve vaší třídě mezi svými spolužáky dobře?

- A) rozhodně ano
- B) spíše ano
- C) spíše ne
- D) rozhodně ne



Vlevo naleznete srovnání podílů žáků 2. stupně vaší školy, kteří vybrali jednotlivé odpovědi, a žáků ostatních škol. Vpravo je pak srovnání průměrů dle jednotlivých ročníků.

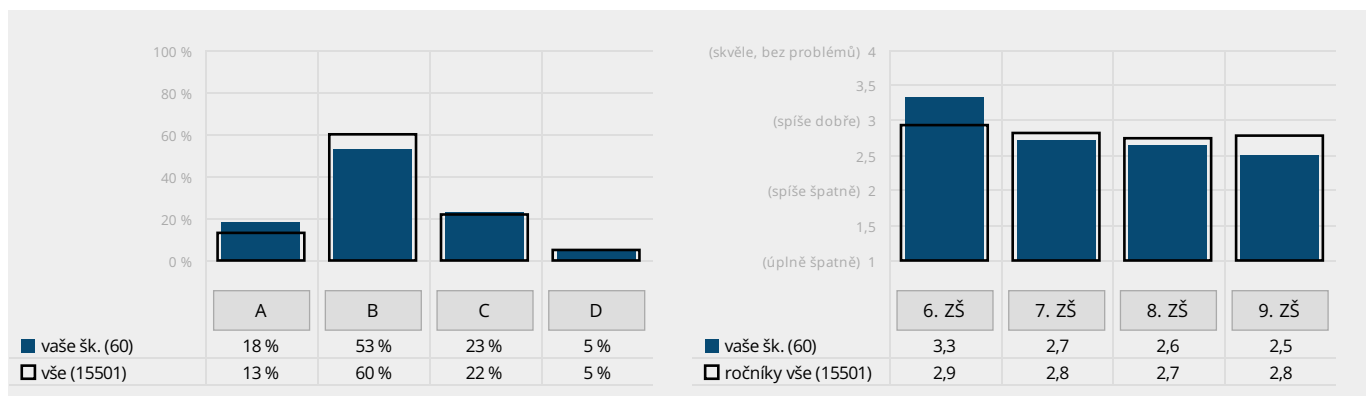
Žák 2: Jak se ti ve třídě učí a pracuje?

A) skvěle, bez problémů

B) spíše dobře

C) spíše špatně

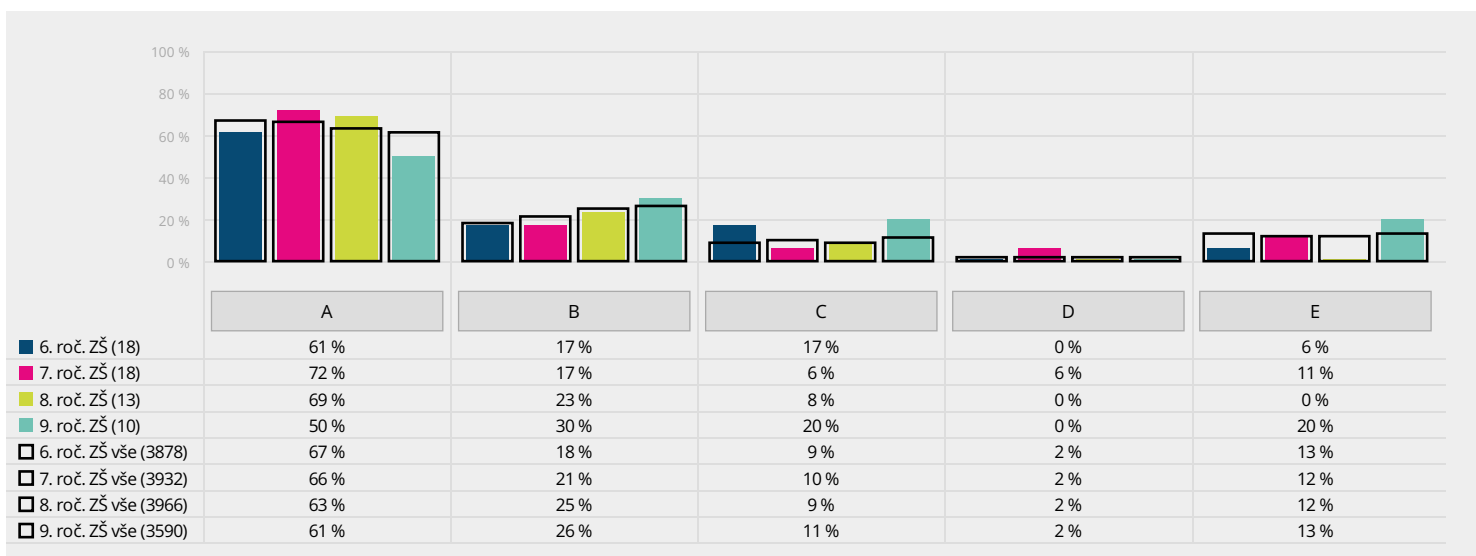
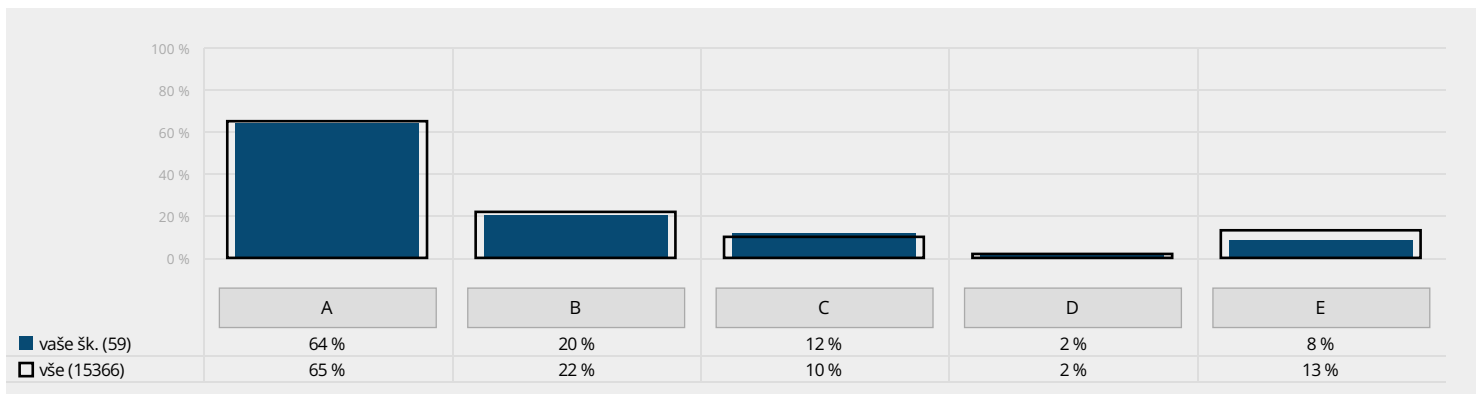
D) úplně špatně



Vlevo naleznete srovnání podílů žáků 2. stupně vaší školy, kteří vybrali jednotlivé odpovědi, a žáků ostatních škol. Vpravo je pak srovnání průměrů dle jednotlivých ročníků.

Žák 2: Setkal/a ses na této škole v tomto nebo v minulém školním roce se šikanou? Z následující nabídky vyber všechny odpovědi, které odpovídají tvým zkušenostem.

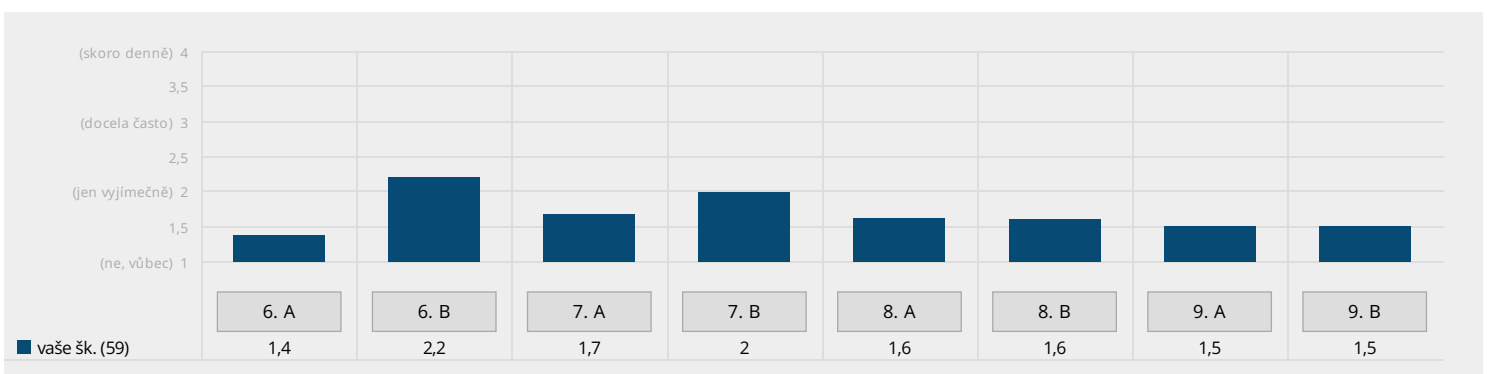
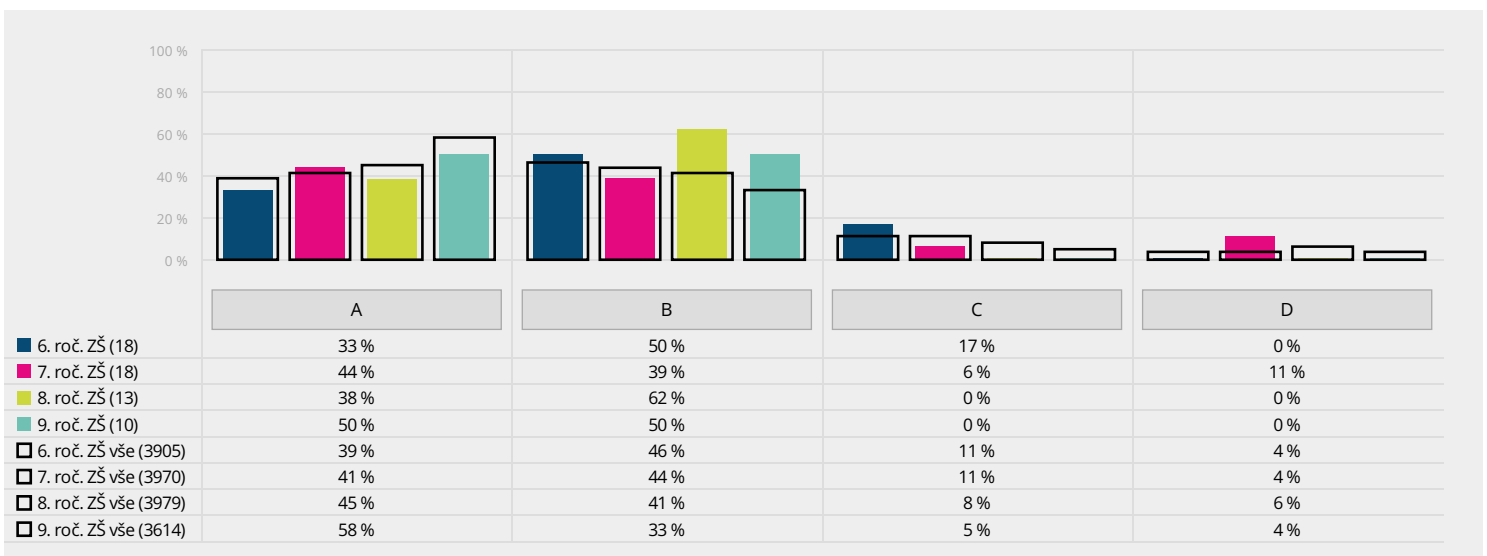
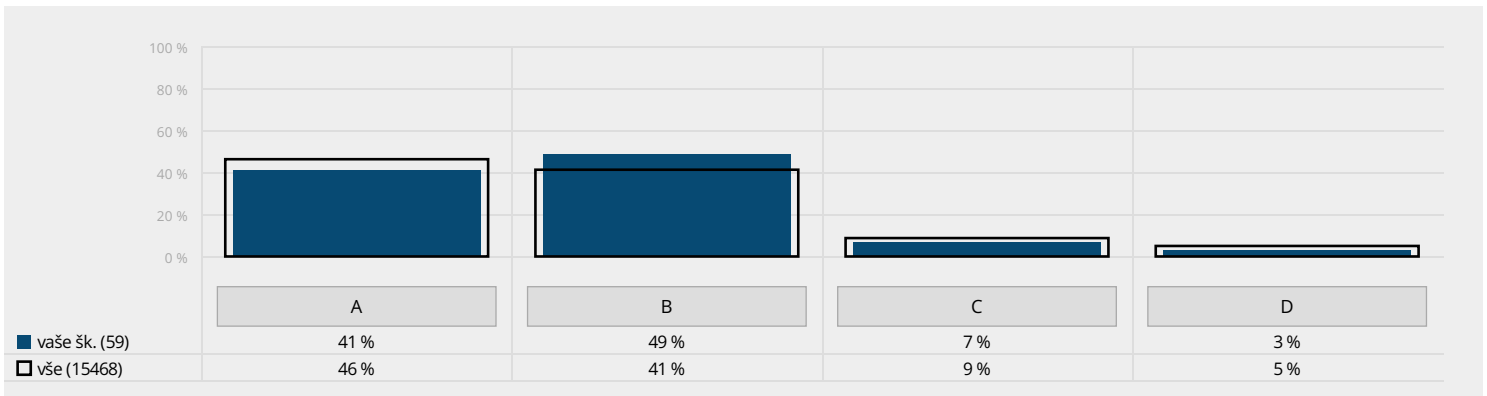
- A) Ne, nesetkal/a.
- B) Slyšel/a jsem, že někoho šikanovali.
- C) Byl/a jsem svědkem šikany.
- D) Účastnil/a jsem se šikánování někoho druhého.
- E) Byl/a jsem sám/sama šikanován/a.



Grafy zobrazují, zda se žáci 2. stupně setkávají se šikanou. Pokud podíl odpovědí C, D či E v některém ročníku výrazněji převyšuje celorepublikový průměr, je určitě potřeba věnovat tomuto ročníku zvýšenou pozornost. Školám, které mají více paralelních tříd, doporučujeme případné odchylky porovnat s grafem, který zachycuje výsledky za jednotlivé třídy. Ten naleznete v aplikaci mapaskoly.cz.

Žák 2: Stává se u vás ve třídě, že by někdo někomu fyzicky ubližoval? Vyber jednu odpověď, která je podle tebe nejvýstižnější.

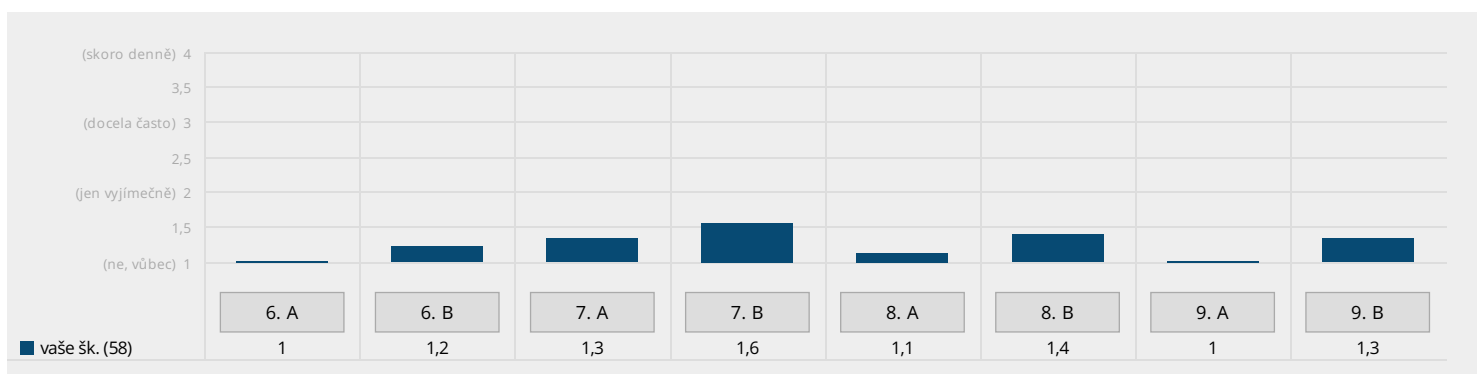
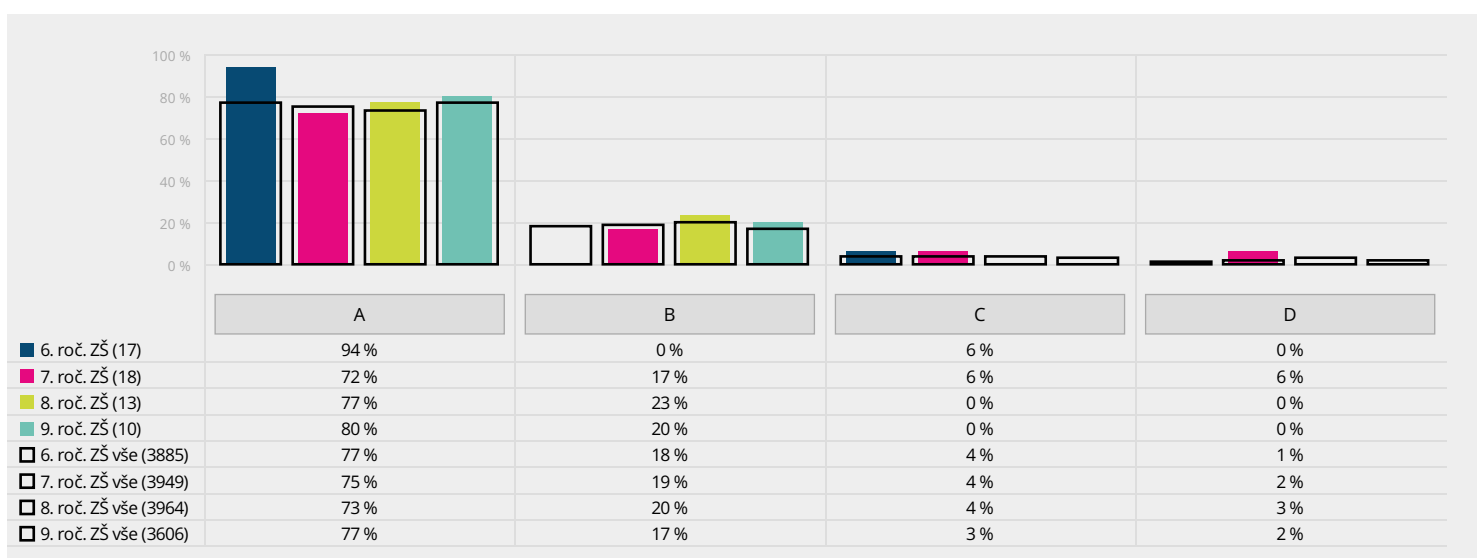
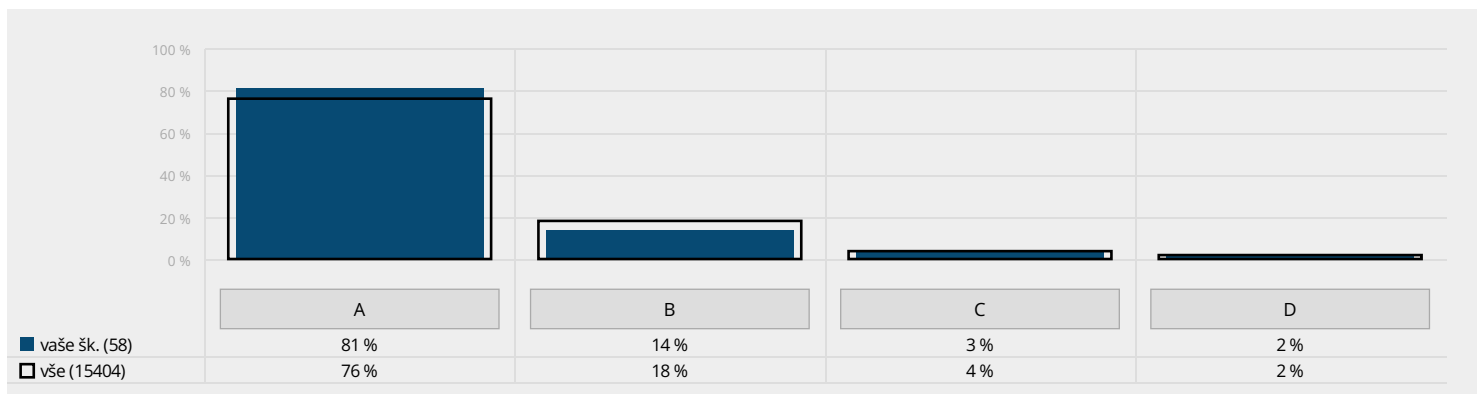
- A) Ne, to se v podstatě vůbec nestává.
- B) Stává se to, ale spíš jen výjimečně.
- C) Stává se to docela často.
- D) To je úplně běžné, děje se to skoro denně.



Grafy zobrazují, zda žáci 2. stupně bývají svědky fyzického násilí. Pokud podíl odpovědí C či D v některém ročníku výrazně převyšuje celorepublikový průměr, je určité potřeba věnovat tomuto ročníku zvýšenou pozornost. Školám, které mají více paralelních tříd, doporučujeme případné odchylky zkoumat ve srovnání s druhým grafem, jenž zachycuje výsledky za jednotlivé třídy. Detailní data naleznete také v aplikaci mapaskoly.cz.

Žák 2: Dochází k tomu, že by někdo někoho z vaší třídy zraňoval anebo ponižoval na internetu a sociálních sítích? (například na Facebooku, Instagramu, TikToku, Snapchatu a podobně) Vyber jednu odpověď, která je podle tebe nejméně těžší.

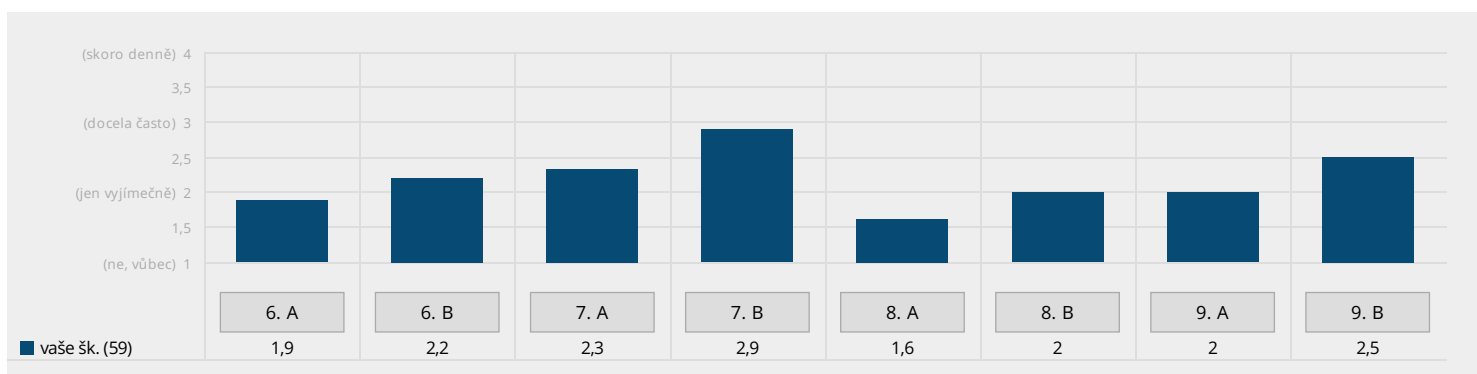
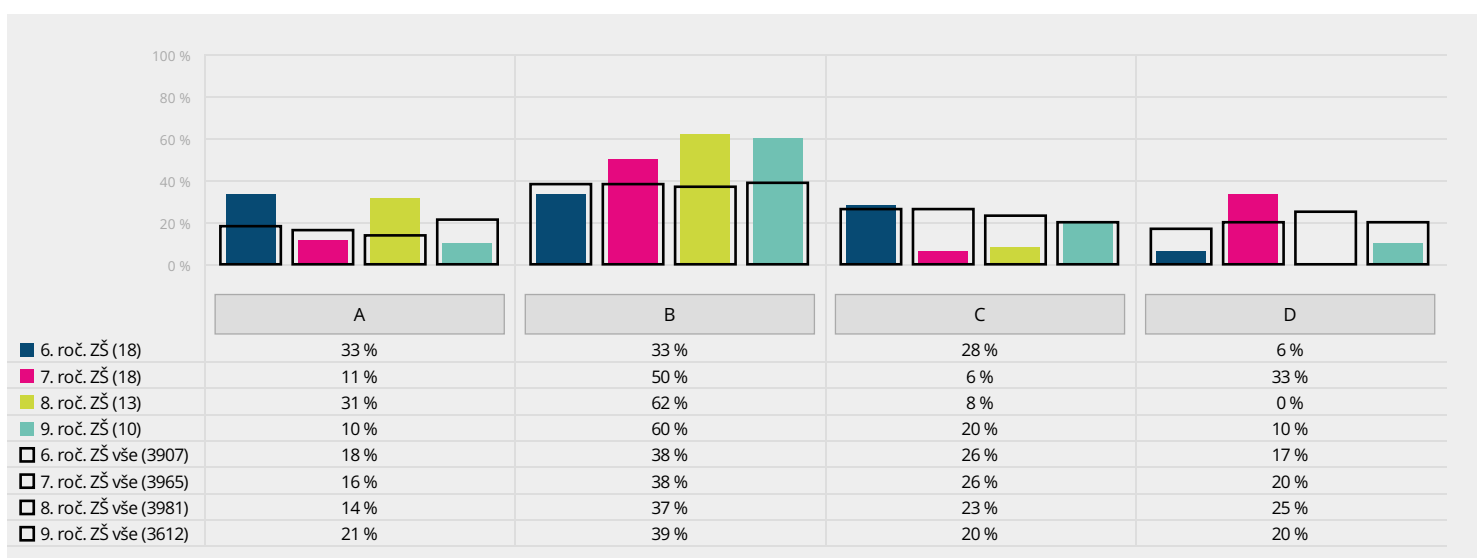
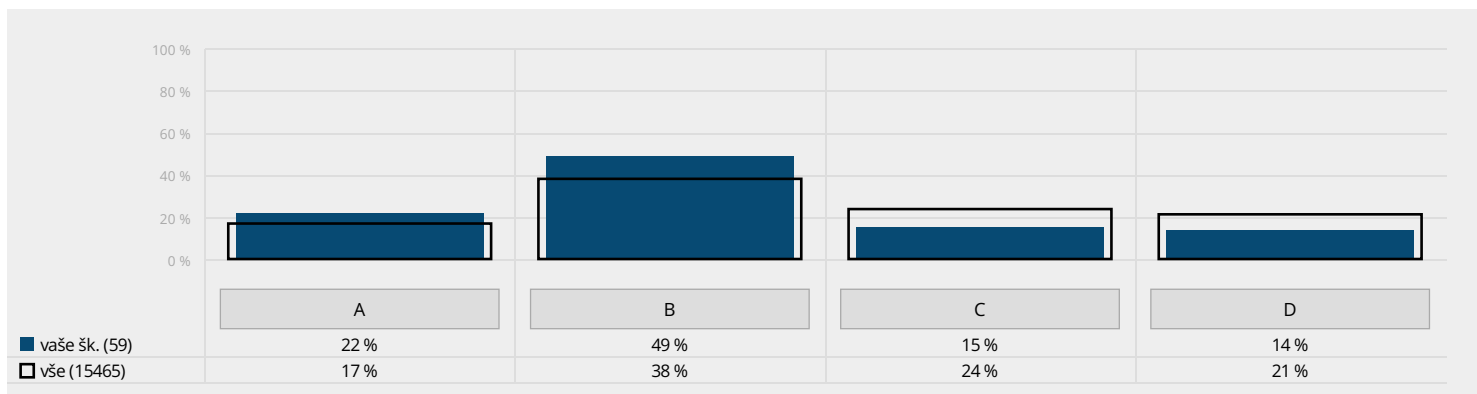
- A) Ne, to se v podstatě vůbec nestává.
- B) Stává se to, ale spíše jen výjimečně.
- C) Stává se to docela často.
- D) To je úplně běžné, děje se to skoro každý den.



Grafy zobrazují, zda žáci 2. stupně bývají vystaveni útokům na internetu a sociálních sítích. Pokud podíl odpovědí C či D v některém ročníku výrazně převyšuje celorepublikový průměr, je určité potřeba věnovat tomuto ročníku zvýšenou pozornost. Školám, které mají více paralelních tříd, doporučujeme případné odchylky zkoumat ve srovnání s druhým grafem, jenž zachycuje výsledky za jednotlivé třídy. Detailní data naleznete také v aplikaci mapaskoly.cz.

Žák 2: Dochází ve vaší třídě k tomu, že by někdo někomu ubližoval slovně (nadávkami, ponižováním a podobně)? Vyber jednu odpověď, která je podle tebe nejvýstižnější.

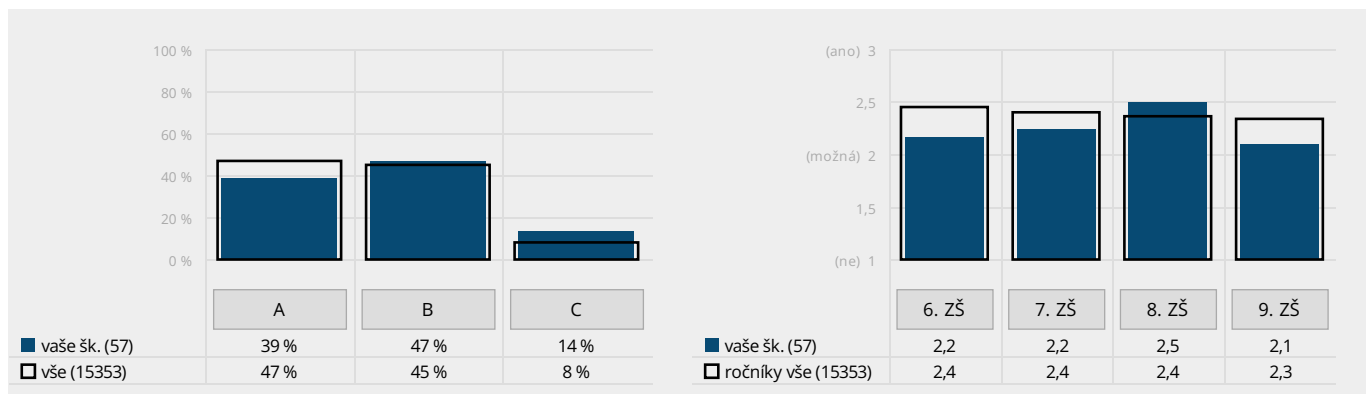
- A) Ne, to se v podstatě vůbec nestává.
- B) Stává se to, ale spíš jen výjimečně.
- C) Stává se to docela často.
- D) To je úplně běžné, děje se to skoro denně.



Grafy zobrazují, zda žáci 2. stupně bývají svědky verbálních útoků. Pokud podíl odpovědí C či D v některém ročníku výrazně převyšuje celorepublikový průměr, je určité potřeba věnovat tomuto ročníku zvýšenou pozornost. Školám, které mají více paralelních tříd, doporučujeme případné odchylky zkoumat ve srovnání s druhým grafem, jenž zachycuje výsledky za jednotlivé třídy. Detailní data naleznete také v aplikaci mapaskoly.cz.

Žák 2: Je na vaší škole nějaký dospělý, o kterém bys mohl/a říct, že umí dobře řešit problémy se šikanou mezi dětmi? Vyber jednu odpověď, která je podle tebe nejvýstižnější.

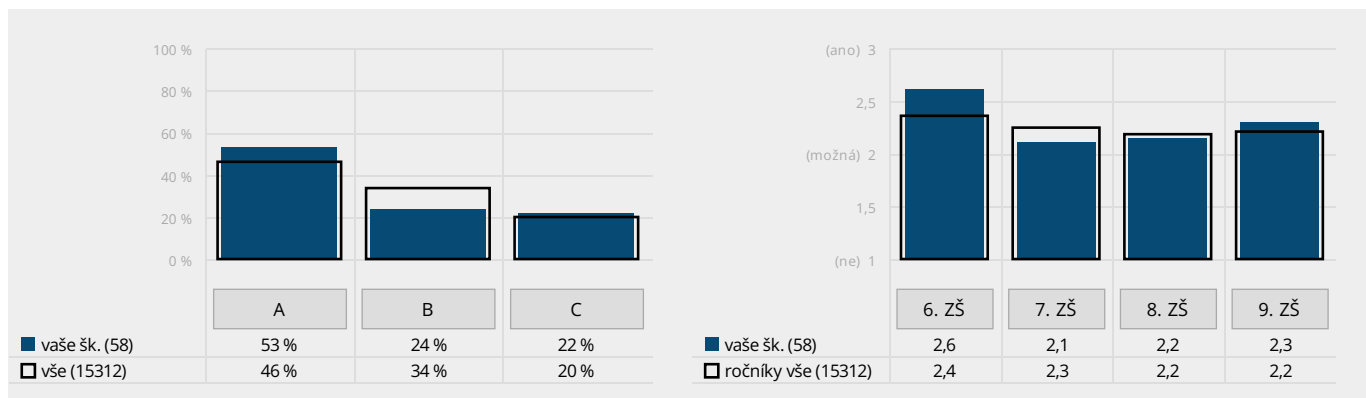
- A) Ano, myslím si, že takový člověk na naší škole je. Do rámečku pod touto odpovědí můžeš doplnit jméno člověka, kterého máš na mysli (může jich být i více):
 B) Možná tu někdo takový je, ale nikdo konkrétní mě nenapadá.
 C) Ne, myslím si, že problémy se šikanou tu nikdo dobře řešit neumí.



V grafu je zobrazen podíl žáků 2. stupně, kteří vědí, na koho se ve škole obrátit, pokud se setkají se šikanou. V případě, že vaše škola problémy se šikanou dlouhodobě řeší, případně pokud se z předchozích otázek zdá, že šikana může být na vaší škole problémem, měla by naprostá většina žáků volit odpověď A. Pokud to tak není, doporučujeme podniknout kroky, které k tomu povedou. Odpovědi na otevřenou otázku v možnosti A naleznete v aplikaci mapaskoly.cz.

Žák 2: Je u vás ve škole nějaká dospělá osoba, které důvěřuješ natolik, že by ses na ni bez obav obrátil/a se svým problémem nebo s žádostí o důvěrnou radu? Vyber jednu odpověď, která je podle tebe nejvýstižnější.

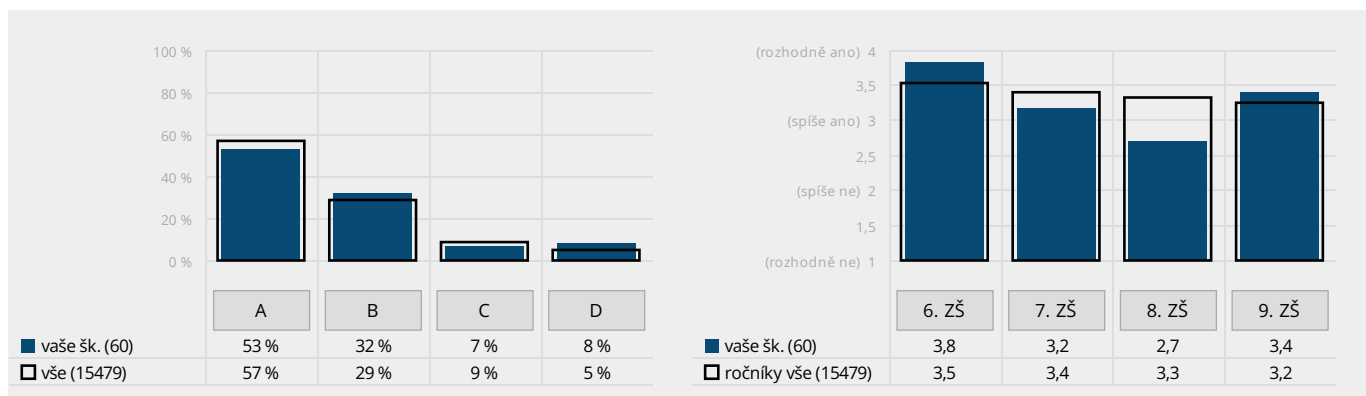
- A) Ano, alespoň jedna taková osoba by se našla. Do rámečku pod touto odpovědí můžeš doplnit jméno člověka, kterého máš na mysli (může jich být i více):
 B) Možná tu někdo takový je, ale nikdo konkrétní mě nenapadá.
 C) Ne, nikdo takový u nás ve škole není.



V grafu je zobrazen podíl žáků 2. stupně, kteří vědí, na koho se obrátit, pokud mají problém či potřebují důvěrnou radu. Pokud valná většina žáků nevolí odpověď A, je pravděpodobné, že důvěra mezi žáky a učiteli není v optimálním stavu. Odpovědi na otevřenou otázku v možnosti A naleznete v aplikaci mapaskoly.cz.

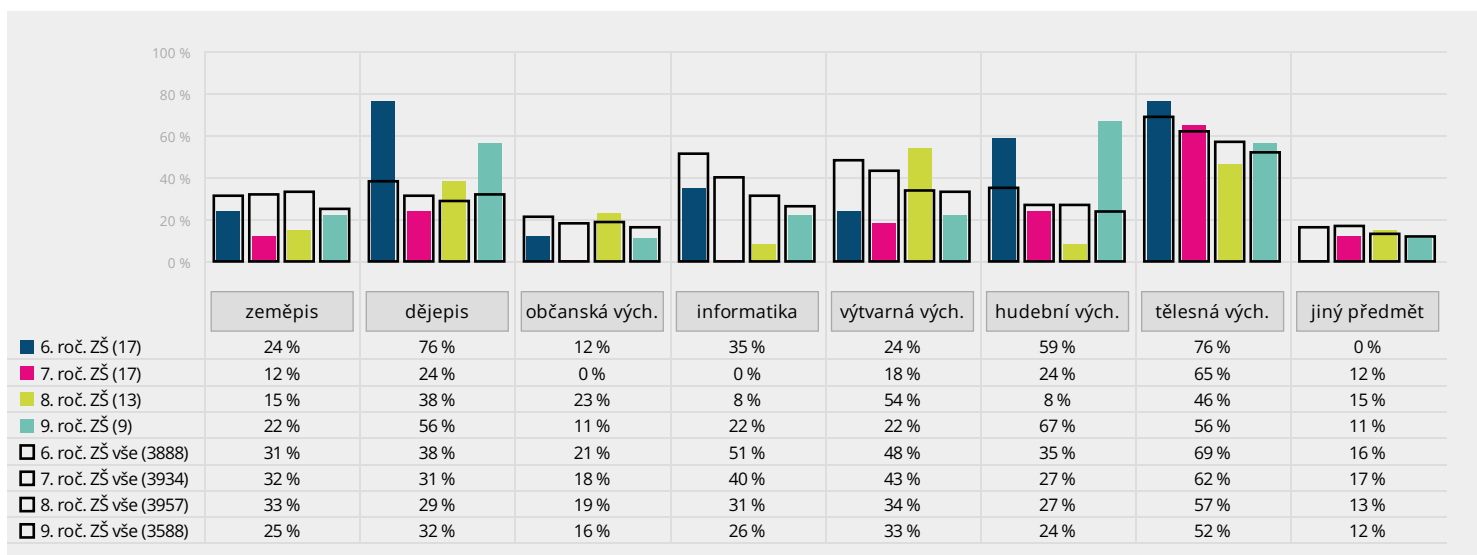
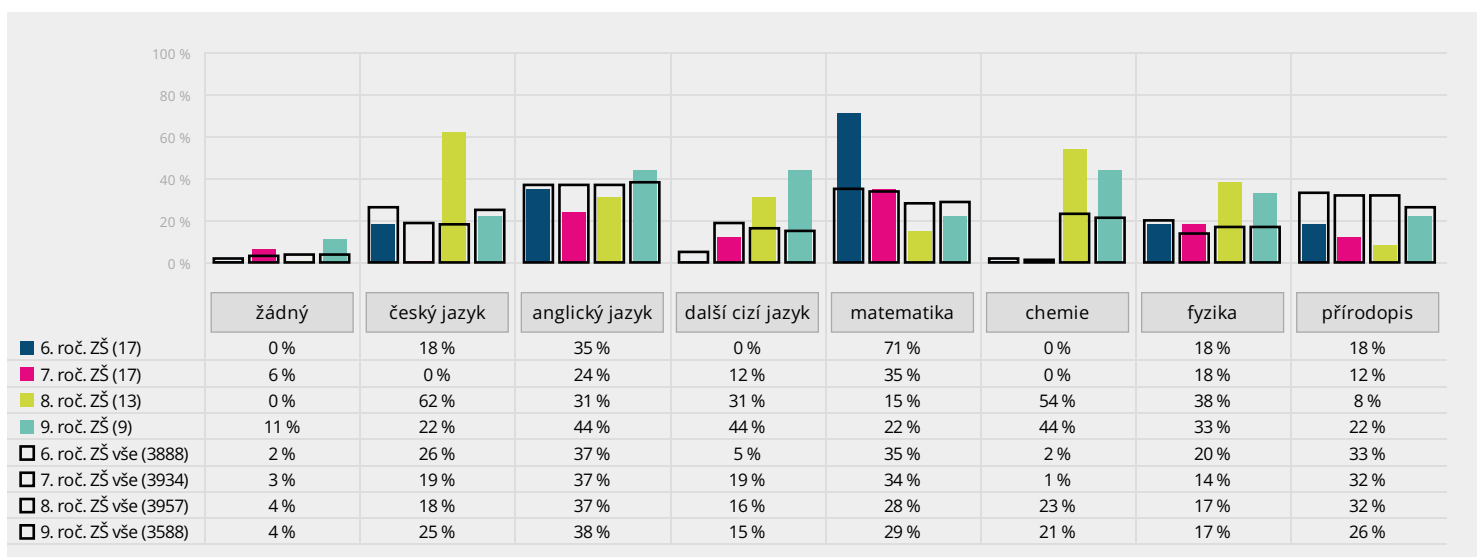
Žák 2: Jsi rád/a, že máš právě takovou třídní paní učitelku nebo takového třídního pana učitele?

- A) rozhodně ano
- B) spíše ano
- C) spíše ne
- D) rozhodně ne



Vlevo naleznete srovnání podílů žáků 2. stupně vaší školy, kteří vybrali jednotlivé odpovědi, a žáků ostatních škol. Vpravo je pak srovnání průměrů dle jednotlivých ročníků.

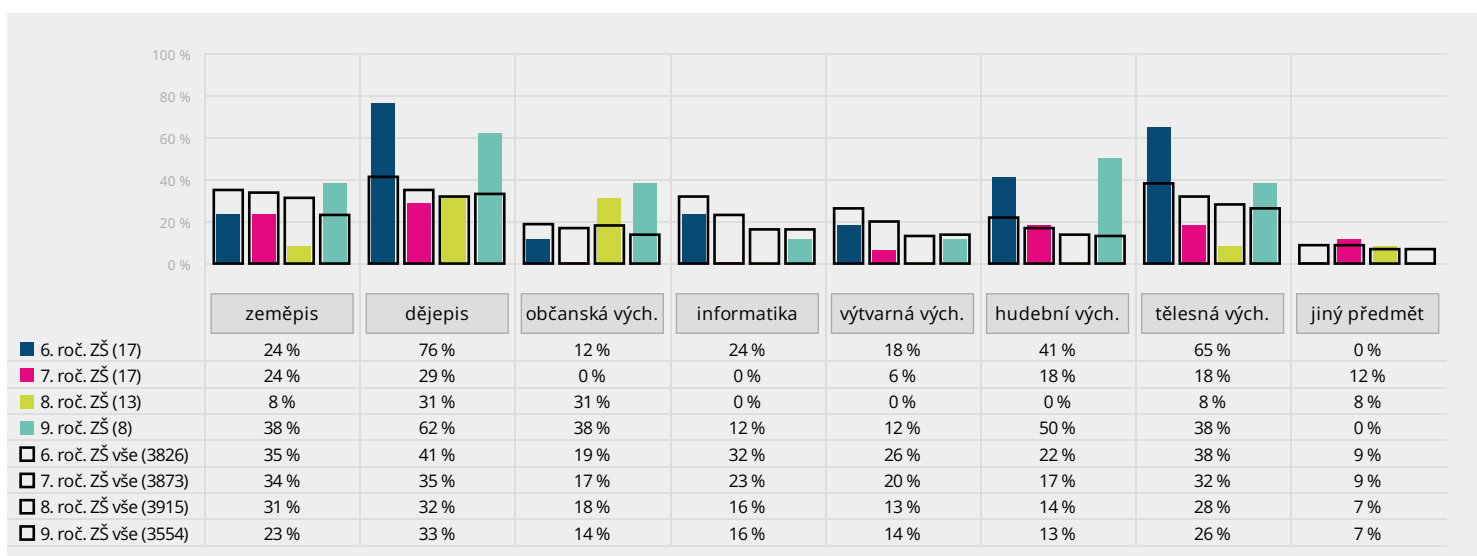
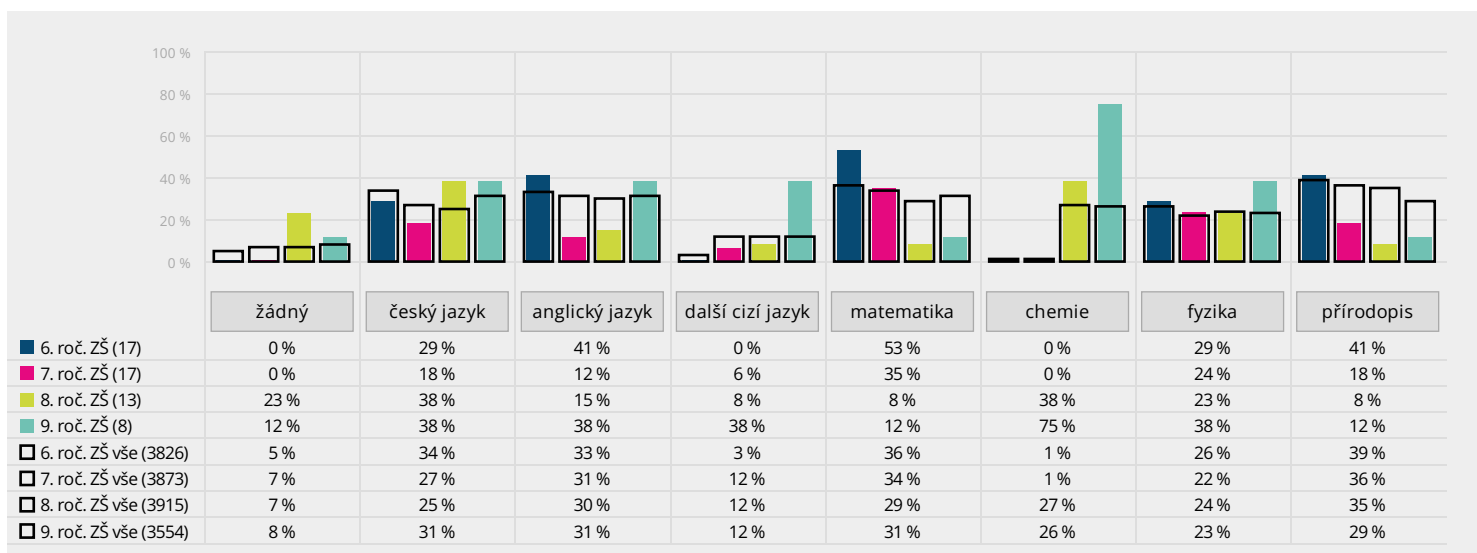
Žák 2: Které předměty patří mezi tvé oblíbené? Vyber všechny takové předměty v následujícím seznamu.



V těchto grafech naleznete srovnání **oblíbenosti** jednotlivých předmětů. Podíl žáků vaší školy, kteří označili předmět za oblíbený, je znázorněn barevnými sloupci a průměr za ostatní zapojené školy je označen černými rámečky. Srovnání s ostatními školami je třeba brát s jistou rezervou, protože ŠVP každé školy může stanovit jak jiný obsah předmětů, tak jiné rozložení učiva v jednotlivých ročnících. Konkrétní učivo pak může mít vliv na vnímání předmětů žáky. Podrobnější dělení po jednotlivých třídách a otevřené odpovědi s jinými předměty jsou k dispozici v aplikaci na mapaskoly.cz.

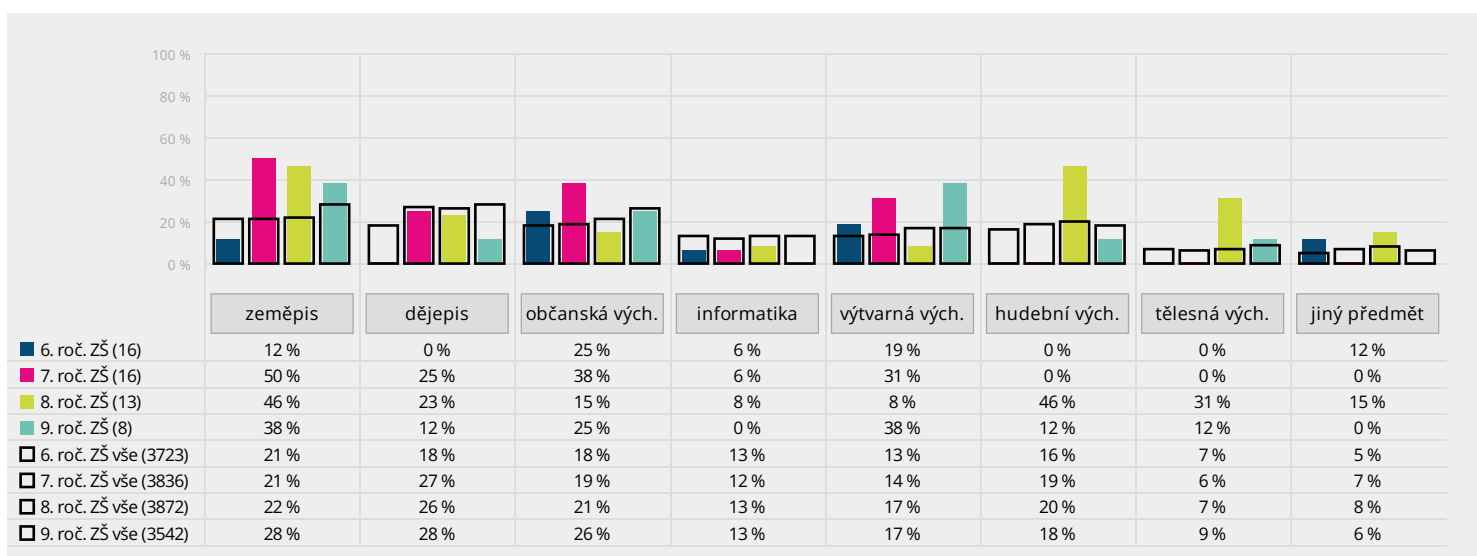
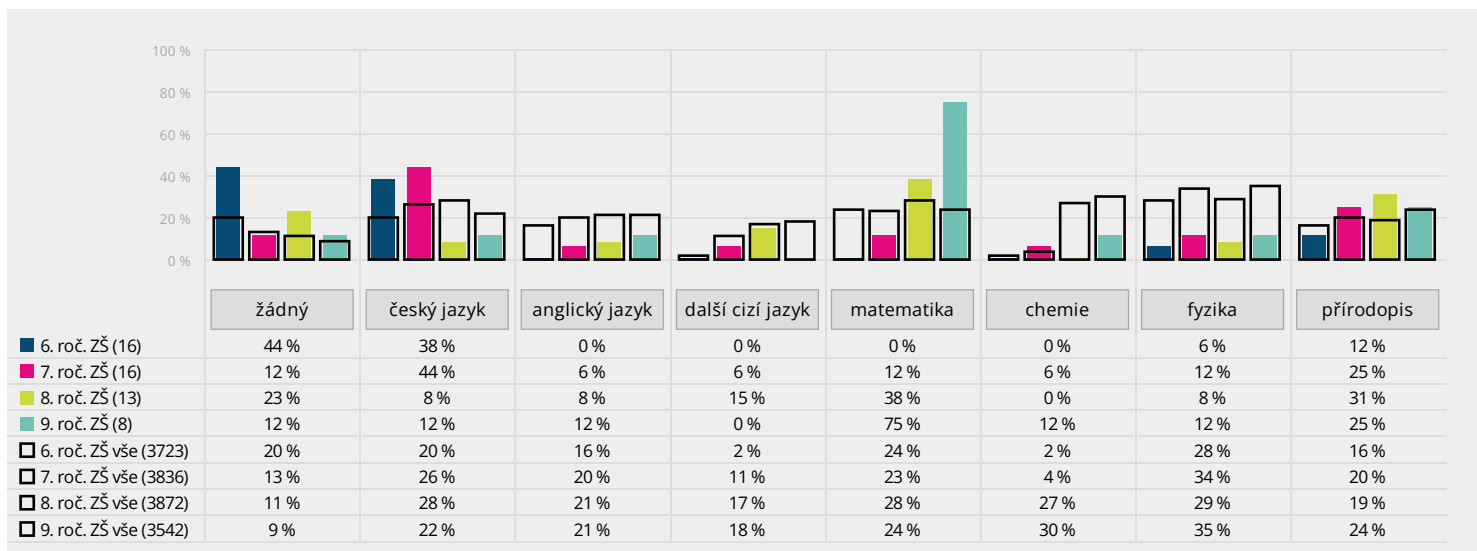
Žák 2: Máš letos nějaké předměty, ve kterých bys ocenil/a učitele za to, že dělají výuku záživnou, zajímavou a přínosnou?

Pokud ano, vyber všechny takové předměty v následujícím seznamu.



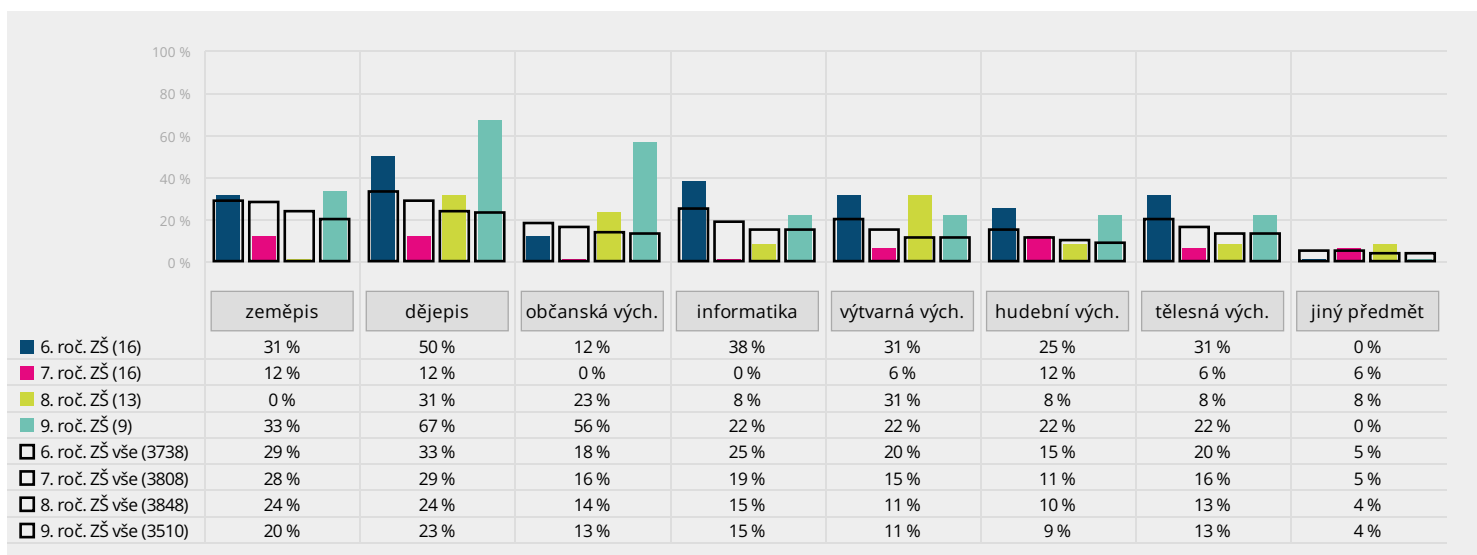
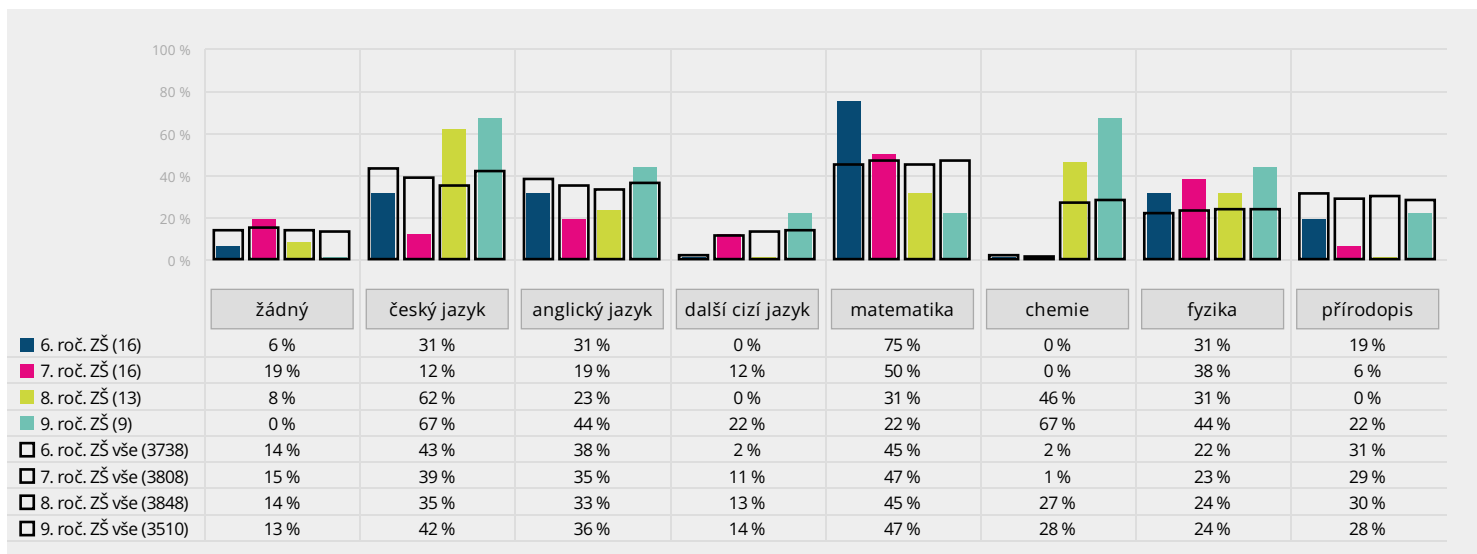
Z těchto grafů je patrné, nakolik žáci oceňují práci vyučující/ho v daném předmětu s ohledem na **přínosnost a záživnost výuky**. Podíl žáků vaší školy, kteří učitele v tomto smyslu oceňují, je znázorněn barevnými sloupci a průměr za ostatní zapojené školy je označen černými rámečky. Srovnání s ostatními školami je třeba brát s jistou rezervou, protože ŠVP každé školy může stanovit jak jiný obsah předmětů, tak jiné rozložení učiva v jednotlivých ročnících. Konkrétní učivo pak může mít vliv na vnímání předmětů žáky. Podrobnější dělení po jednotlivých třídách a otevřené odpovědi s jinými předměty jsou k dispozici v aplikaci na mapaskoly.cz.

Žák 2: Máš letos nějaké předměty, ve kterých učitelé podávají látku nudně a nezáživně? Pokud ano, vyber všechny takové předměty v následujícím seznamu.



Tyto grafy zachycují, nakolik žáci vnímají výklad látky v jednotlivých předmětech jako **nudný a nezáživný**. Podíl žáků, kteří uvádějí, že učitelé na vaší škole podávají látku nudně a nezáživně, je znázorněn barevnými sloupci a průměr za ostatní zapojené školy je označen černými rámečky. Srovnání s ostatními školami je třeba brát s jistotou rezervou, protože ŠVP každé školy může stanovit jak jiný obsah předmětů, tak jiné rozložení učiva v jednotlivých ročnících. Konkrétní učivo pak může mít vliv na vnímání předmětů žáky. Podrobnější dělení po jednotlivých třídách a otevřené odpovědi s jinými předměty jsou k dispozici v aplikaci na mapaskoly.cz.

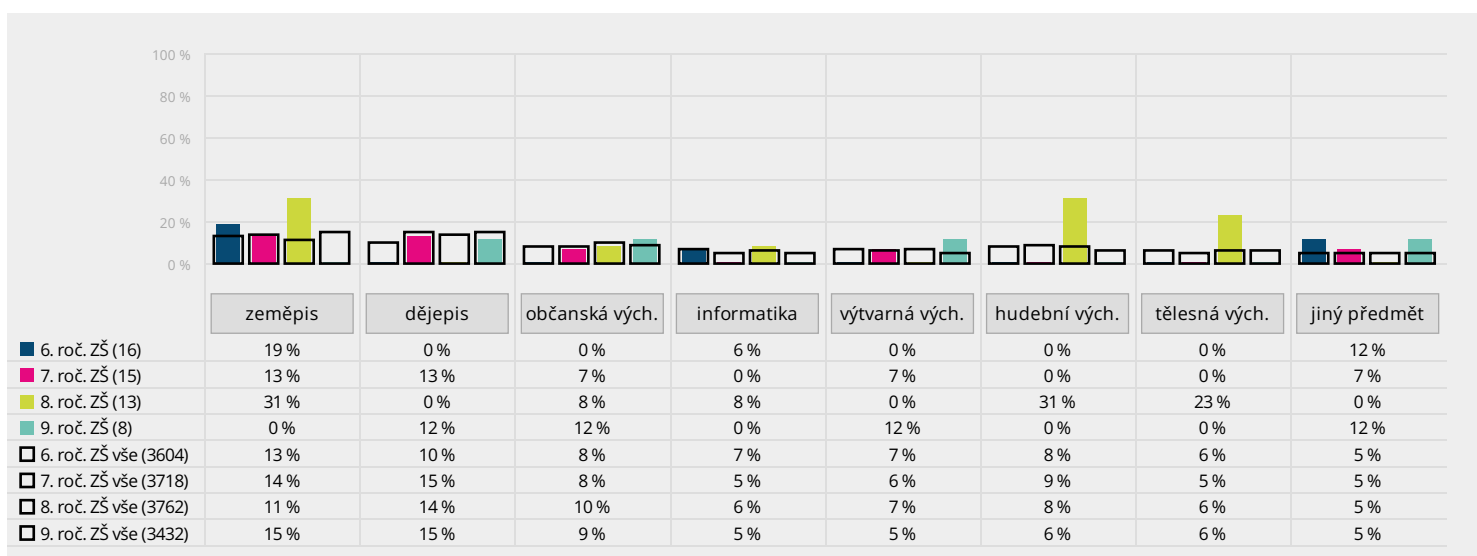
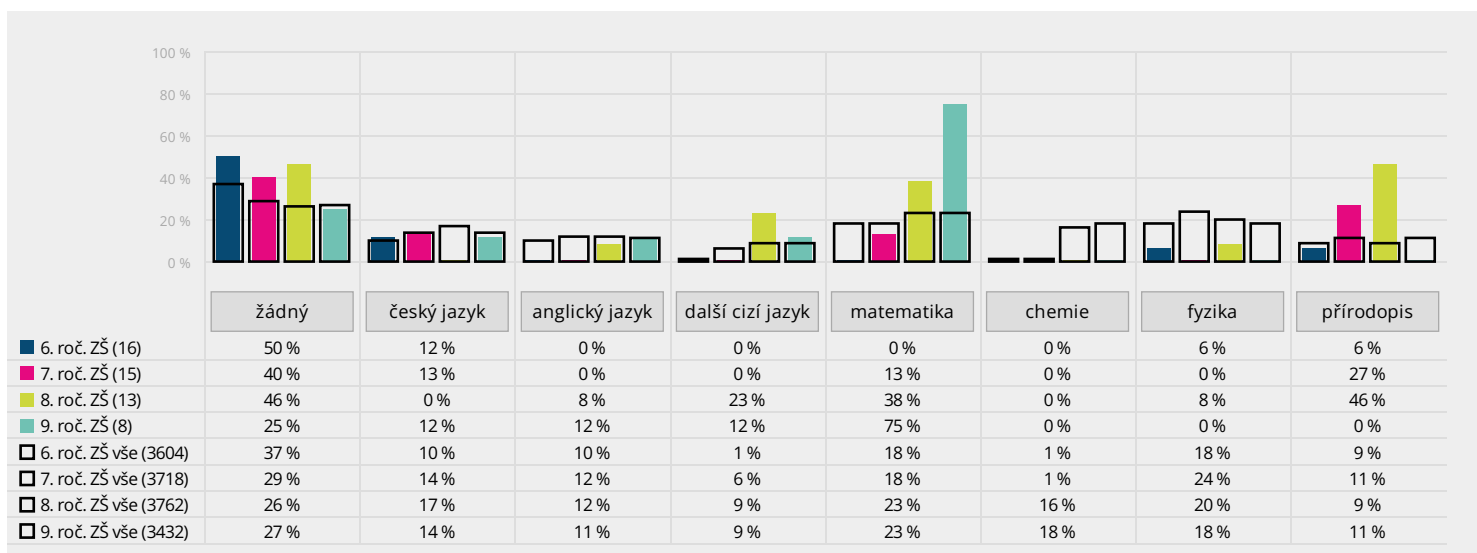
Žák 2: Máš letos nějaké předměty, ve kterých učitelé vycházejí žákům hodně vstříc, takže se nebojíš říct, že něčemu nerozumíš, že něco nestíháš nebo že potřebuješ s něčím pomoci a poradit? Pokud ano, vyber všechny takové předměty v následujícím seznamu.



V těchto grafech je zobrazeno, nakolik se žáci v jednotlivých předmětech nebojí **požádat učitele o pomoc či radu** a nakolik je jim učitel ochoten vyjít vstříc. Podíl žáků vaší školy, kteří uvádějí, že se nebojí říct učiteli o pomoc, je znázorněn barevnými sloupci a průměr za ostatní zapojené školy je označen černými rámečky. Srovnání s ostatními školami je třeba brát s jistou rezervou, protože ŠVP každé školy může stanovit jak jiný obsah předmětů, tak jiné rozložení učiva v jednotlivých ročnících. Konkrétní učivo pak může mít vliv na vnímání předmětů žáky. Podrobnější dělení po jednotlivých třídách a otevřené odpovědi s jinými předměty jsou k dispozici v aplikaci na mapaskoly.cz.

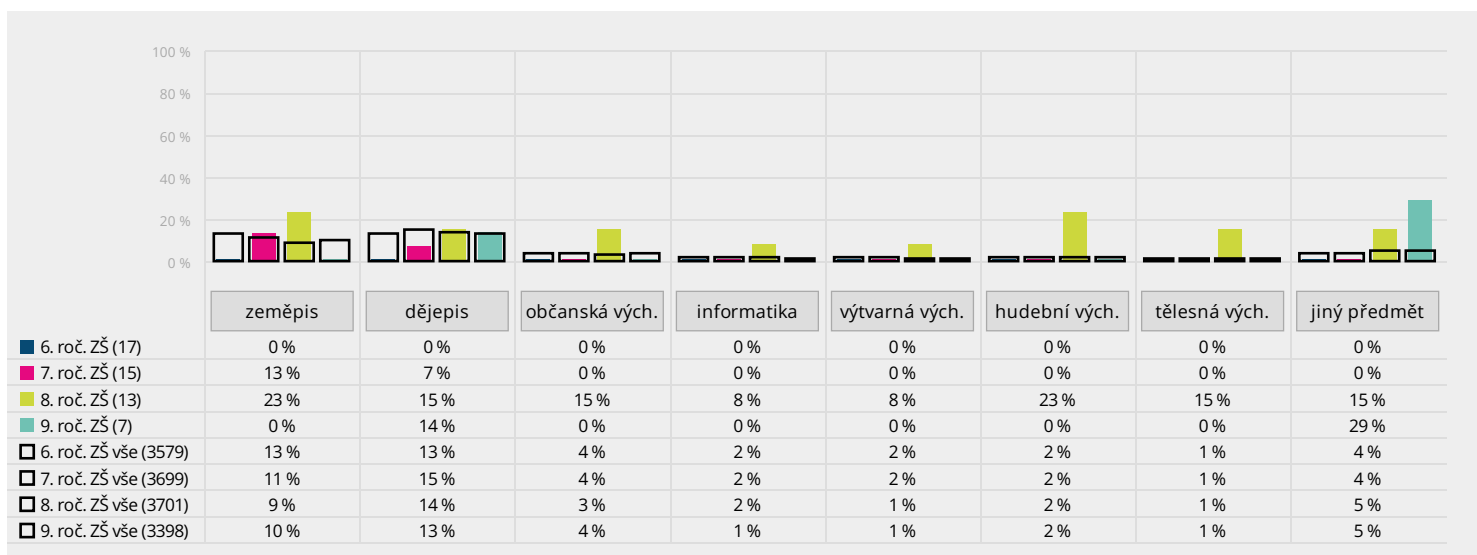
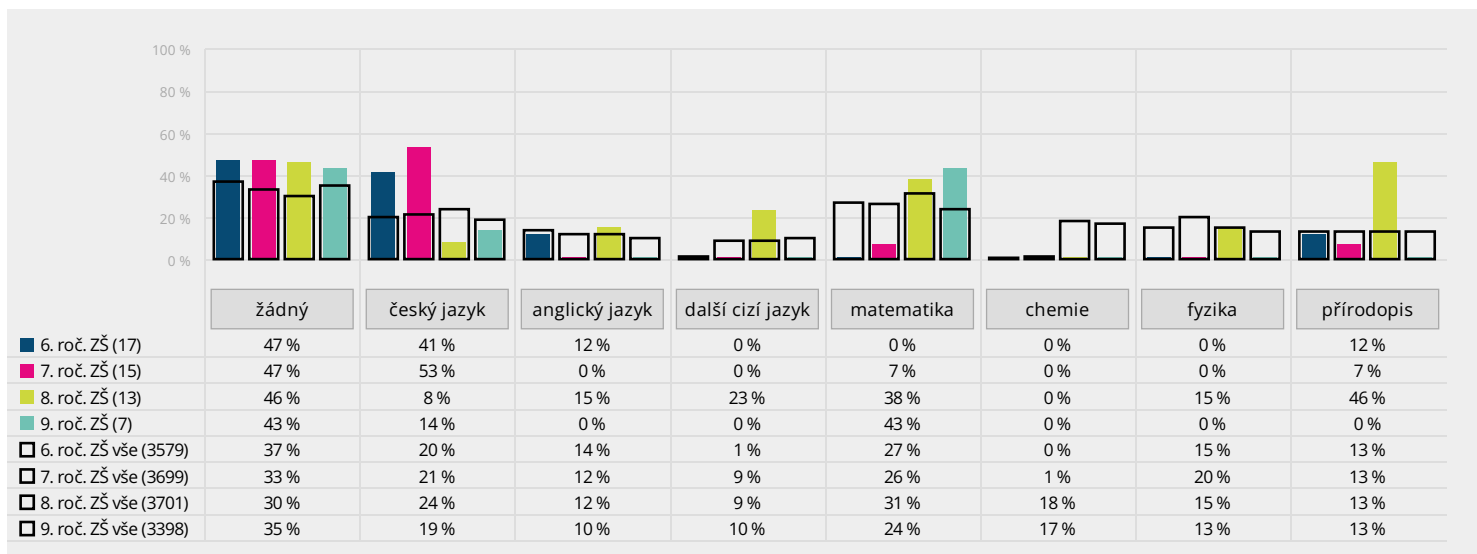
Žák 2: Máš letos nějaké předměty, kde se učitelů raději vůbec na nic neptáš, protože by na tebe byli akorát tak nepříjemní?

Pokud ano, vyber všechny takové předměty v následujícím seznamu.



V těchto grafech je zobrazeno, nakolik se žáci v jednotlivých předmětech **bojí ptát učitelů**, protože by na ně byli nepříjemní. Podíl žáků vaší školy, kteří uvádějí, že se učitelů raději na nic neptají, je znázorněn barevnými sloupci a průměr za ostatní zapojené školy je označen černými rámečky. Srovnání s ostatními školami je třeba brát s jistou rezervou, protože ŠVP každé školy může stanovit jak jiný obsah předmětů, tak jiné rozložení učiva v jednotlivých ročnících. Konkrétní učivo pak může mít vliv na vnímání předmětů žáky. Podrobnější dělení po jednotlivých třídách a otevřené odpovědi s jinými předměty jsou k dispozici v aplikaci na mapaskoly.cz.

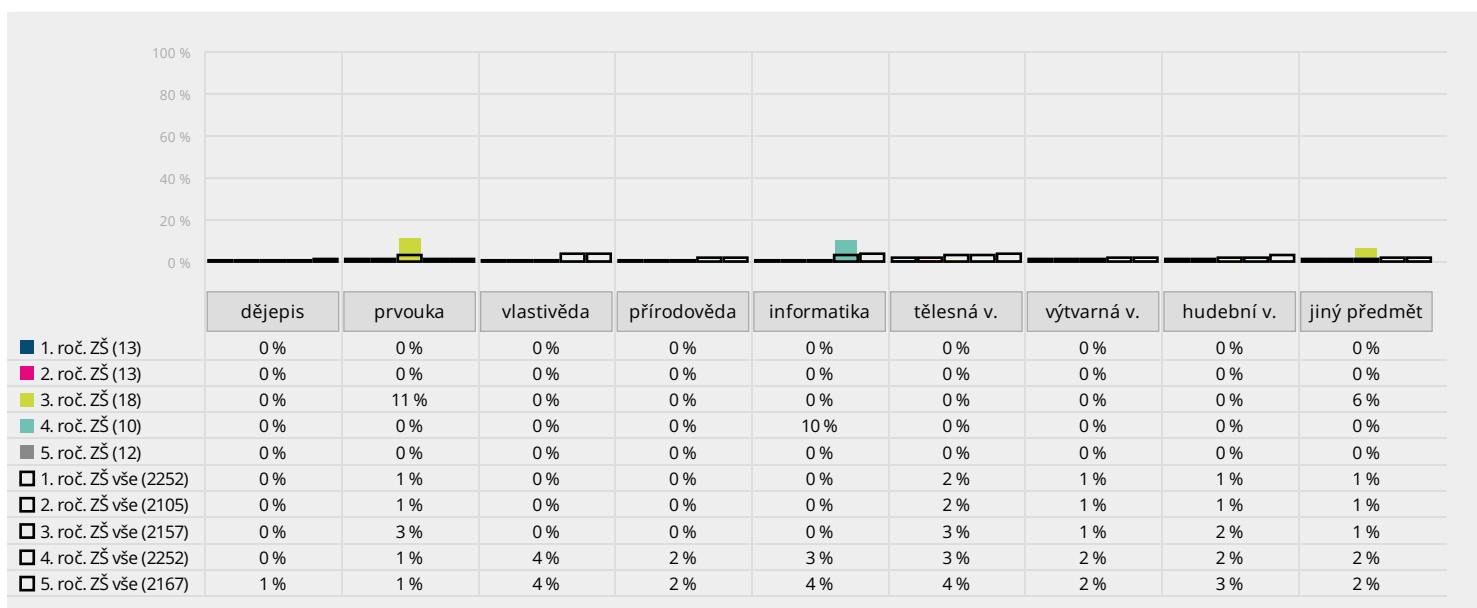
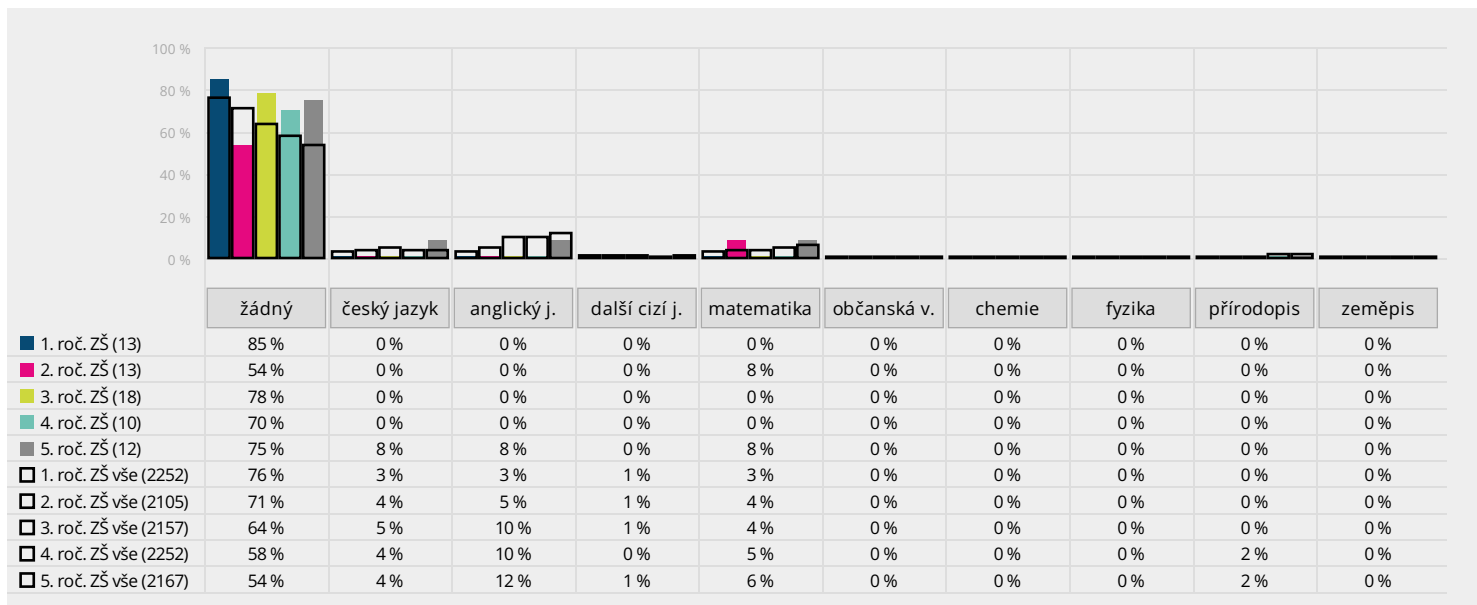
Žák 2. stupeň: Máš letos nějaké předměty, kde jsi podle tebe přetěžován/a náročnou domácí přípravou? Například náročnými domácími úkoly, učením se na písemky a tak podobně. Pokud ano, vyber všechny takové předměty v následujícím seznamu.



V těchto grafech je zobrazeno, nakolik se žáci v jednotlivých předmětech cítí být přetěžováni domácí přípravou. Podíl žáků vaší školy, kteří se cítí přetěžováni, je znázorněn barevnými sloupci a průměr za ostatní zapojené školy je označen černými rámečky. Srovnání s ostatními školami je třeba brát s jistou rezervou, protože ŠVP každé školy může stanovit jak jiný obsah předmětů, tak jiné rozložení učiva v jednotlivých ročnících. Konkrétní učivo pak může mít vliv na vnímání předmětů žáky. Podrobnější dělení po jednotlivých třídách a otevřené odpovědi s jinými předměty jsou k dispozici v aplikaci na mapaskoly.cz.

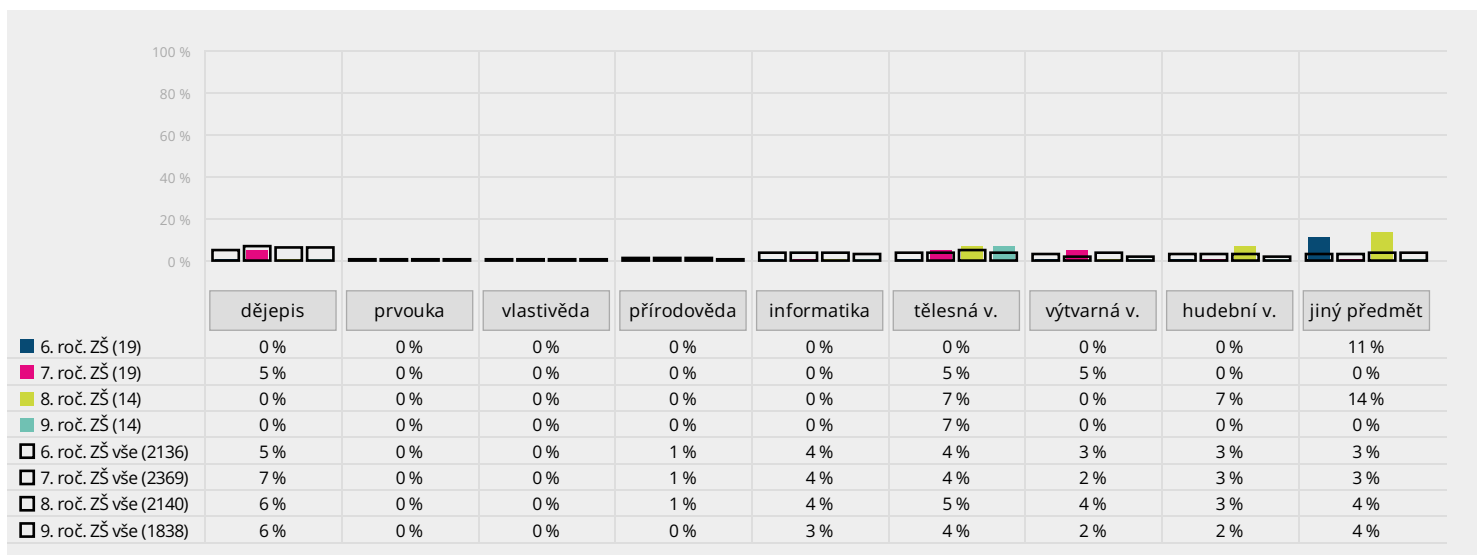
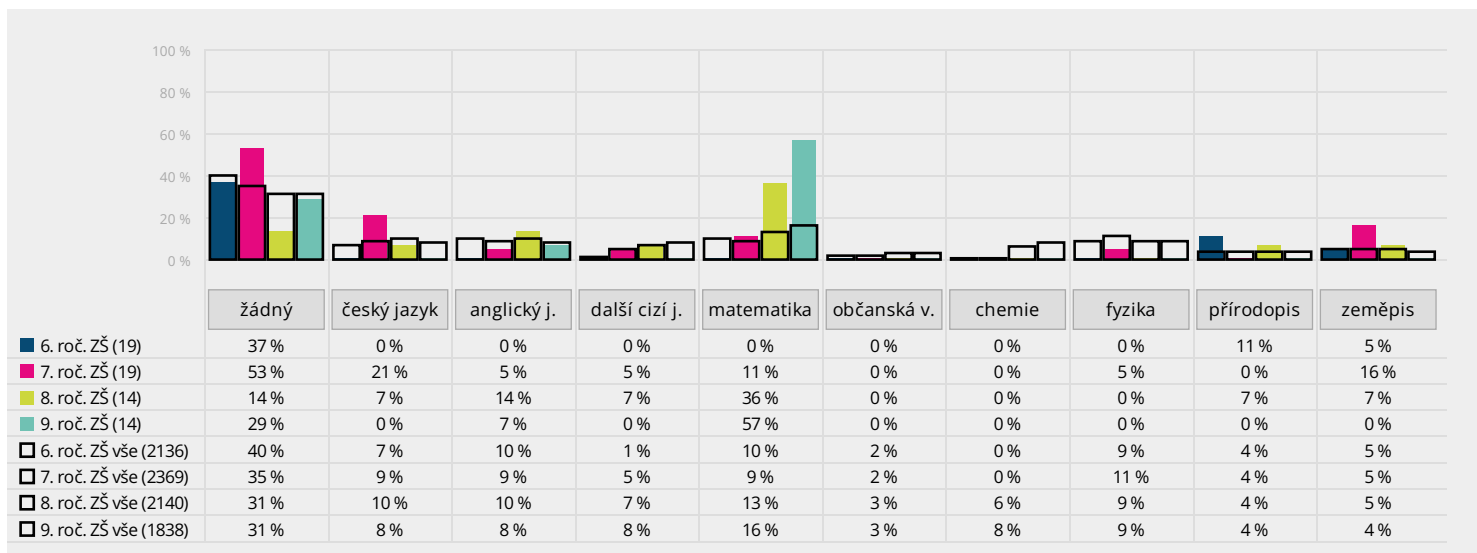
Vnímání pedagogů a výuky

Rodič 1. stupeň: Má vaše dítě letos nějaké předměty, k jejichž vyučujícím či způsobu výuky máte vážnější výhrady? Pokud ano, vyberte všechny takové předměty v následujícím seznamu.



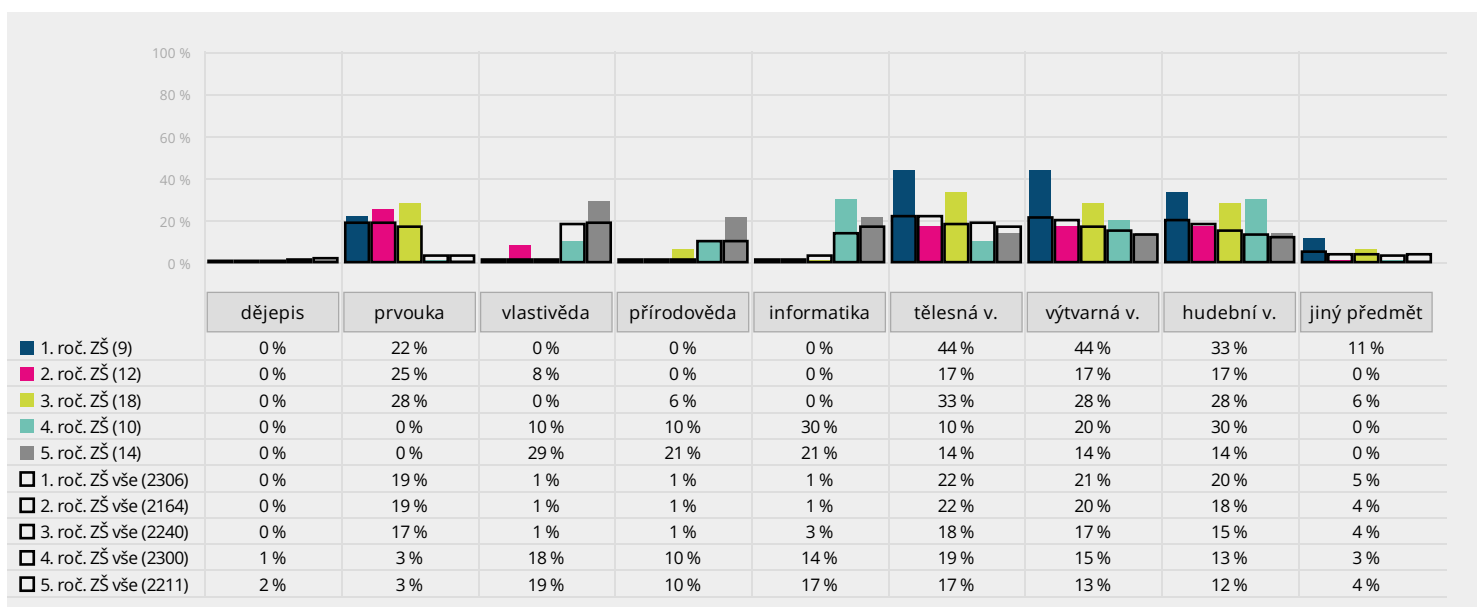
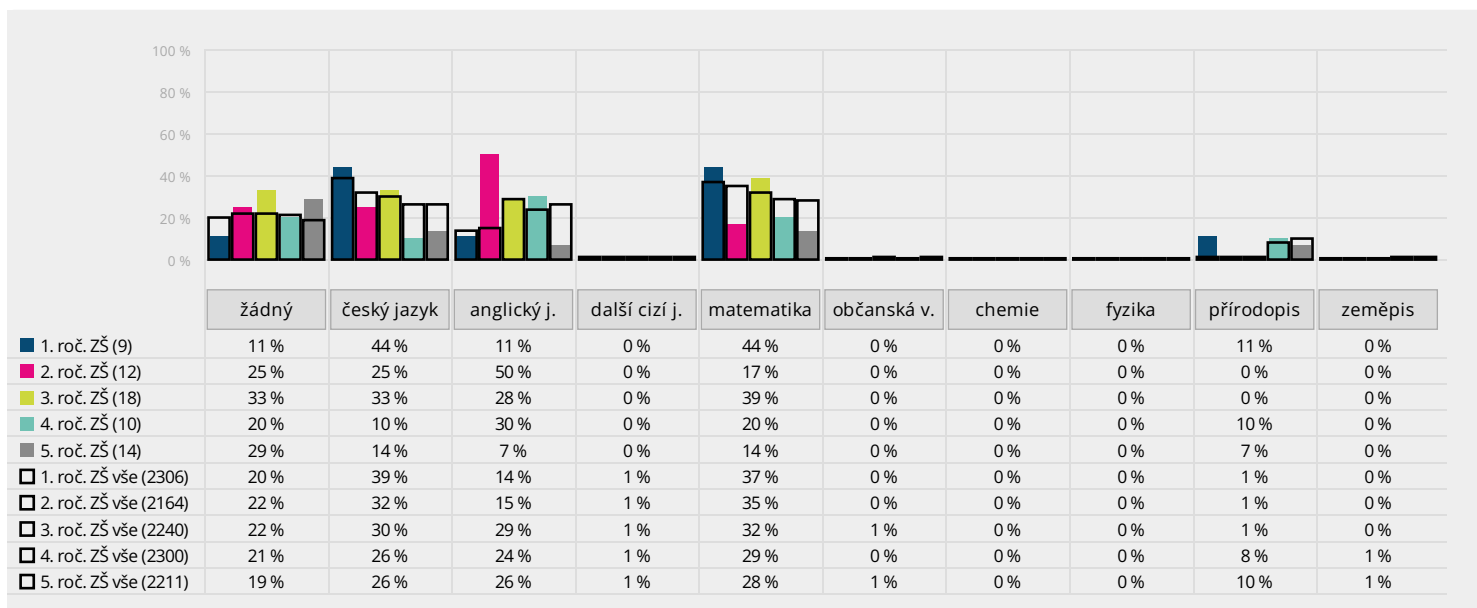
Tyto grafy zachycují, nakolik jsou rodiče žáků 1. stupně **nespokojeni** s výukou jednotlivých předmětů. Podíl rodičů, kteří uvedli, že mají vážnější výhrady k výuce či vyučující/mu předmětu na vaší škole, je znázorněn barevnými sloupci a průměr za ostatní zapojené školy je označen černými rámečky. Srovnání s ostatními školami je třeba brát s jistou rezervou, protože ŠVP každé školy může stanovit jak jiný obsah předmětů, tak jiné rozložení učiva v jednotlivých ročnících. Konkrétní učivo pak může mít vliv na vnímání předmětů žáky i jejich rodiči. Podrobnější dělení po jednotlivých třídách a otevřené odpovědi s jinými předměty jsou k dispozici v aplikaci na mapaskoly.cz.

Rodič 2. stupeň: Má vaše dítě letos nějaké předměty, k jejichž vyučujícím či způsobu výuky máte vážnější výhrady? Pokud ano, vyberte všechny takové předměty v následujícím seznamu.



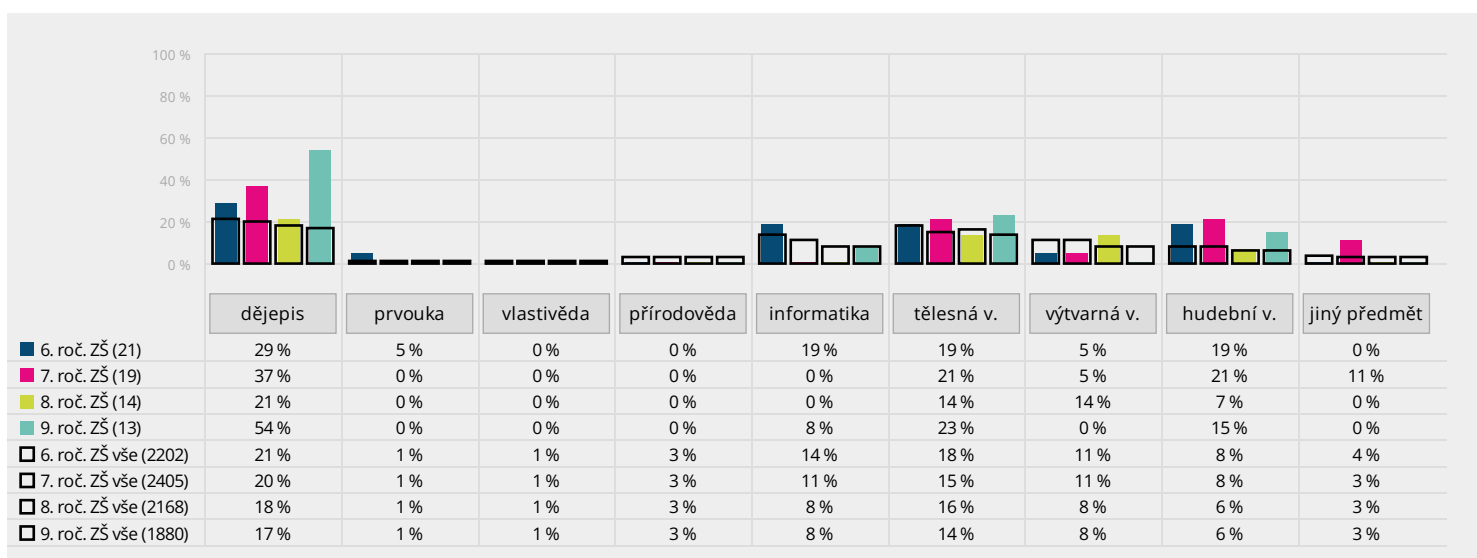
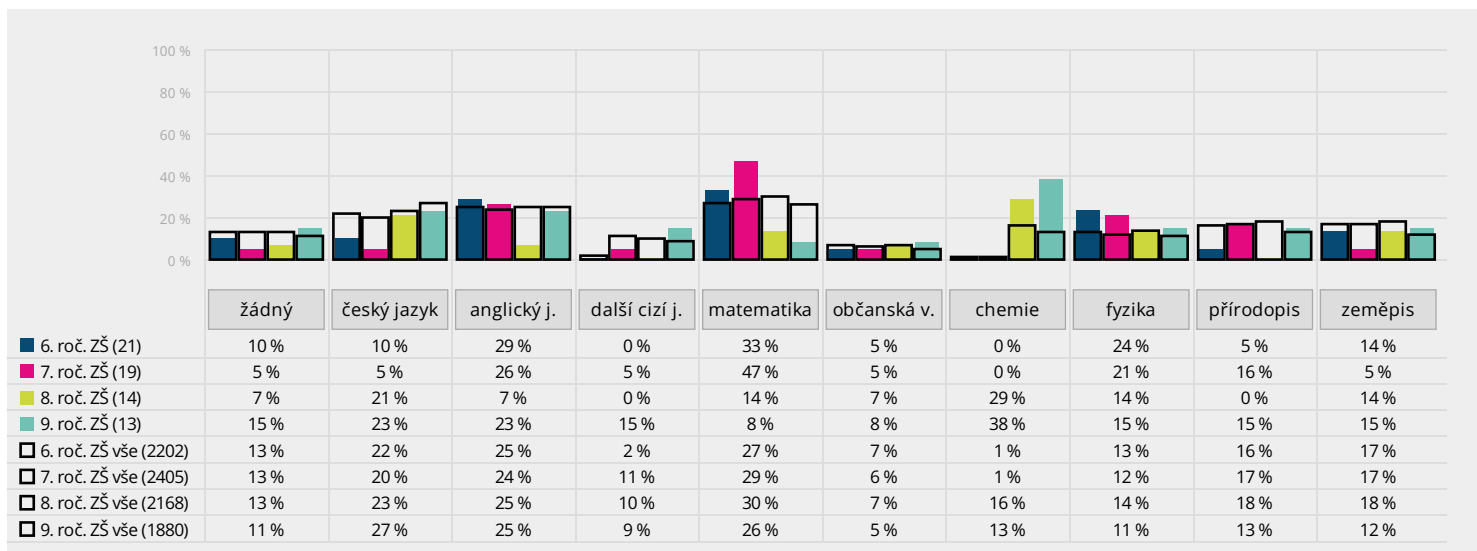
Tyto grafy zachycují, nakolik jsou rodiče žáků 2. stupně **nespokojeni** s výukou jednotlivých předmětů. Podíl rodičů, kteří uvedli, že mají vážnější výhrady k výuce či vyučující/mu předmětu na vaší škole, je znázorněn barevnými sloupci a průměr za ostatní zapojené školy je označen černými rámečky. Srovnání s ostatními školami je třeba brát s jistou rezervou, protože ŠVP každé školy může stanovit jak jiný obsah předmětů, tak jiné rozložení učiva v jednotlivých ročnících. Konkrétní učivo pak může mít vliv na vnímání předmětů žáky i jejich rodiči. Podrobnější dělení po jednotlivých třídách a otevřené odpovědi s jinými předměty jsou k dispozici v aplikaci na mapaskoly.cz.

Rodič 1. stupeň: Má vaše dítě letos nějaké předměty, s jejichž vyučujícím či způsobem výuky jste obzvláště spokojen/a? Pokud ano, vyberte všechny takové předměty v následujícím seznamu.



Tyto grafy zachycují, nakolik si rodiče žáků 1. stupně **pochvalují** výuku jednotlivých předmětů. Podíl rodičů, kteří uvedli, že jsou obzvláště spokojeni s výukou či vyučujícím/předmětu na vaší škole, je znázorněn barevnými sloupci a průměr za ostatní zapojené školy je označen černými rámečky. Srovnání s ostatními školami je třeba brát s jistou rezervou, protože ŠVP každé školy může stanovit jak jiný obsah předmětů, tak jiné rozložení učiva v jednotlivých ročnících. Konkrétní učivo pak může mít vliv na vnímání předmětů žáky i jejich rodiči. Podrobnější dělení po jednotlivých třídách a otevřené odpovědi s jinými předměty jsou k dispozici v aplikaci na mapaskoly.cz.

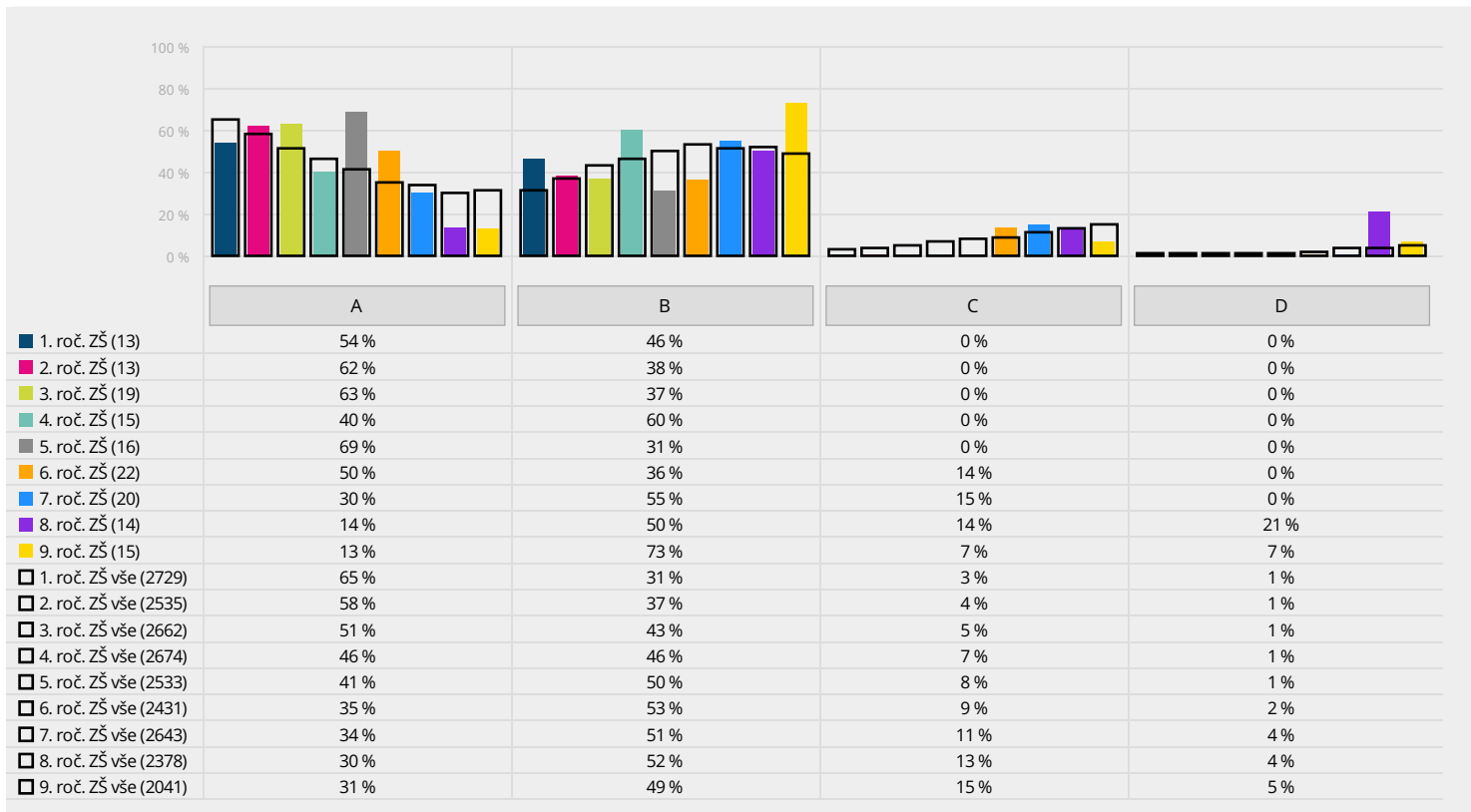
Rodič 2. stupeň: Má vaše dítě letos nějaké předměty, s jejichž vyučujícím či způsobem výuky jste obzvláště spokojen/a? Pokud ano, vyberte všechny takové předměty v následujícím seznamu.



Tyto grafy zachycují, nakolik si rodiče žáků 2. stupně **pochvalují** výuku jednotlivých předmětů. Podíl rodičů, kteří uvedli, že jsou obzvláště spokojeni s výukou či vyučujícím/m předmětu na vaší škole, je znázorněn barevnými sloupci a průměr za ostatní zapojené školy je označen černými rámečky. Srovnání s ostatními školami je třeba brát s jistou rezervou, protože ŠVP každé školy může stanovit jak jiný obsah předmětů, tak jiné rozložení učiva v jednotlivých ročnících. Konkrétní učivo pak může mít vliv na vnímání předmětů žáky i jejich rodiči. Podrobnější dělení po jednotlivých třídách a otevřené odpovědi s jinými předměty jsou k dispozici v aplikaci na mapaskoly.cz.

Rodič: Bývá vaše dítě kvůli škole ve stresu?

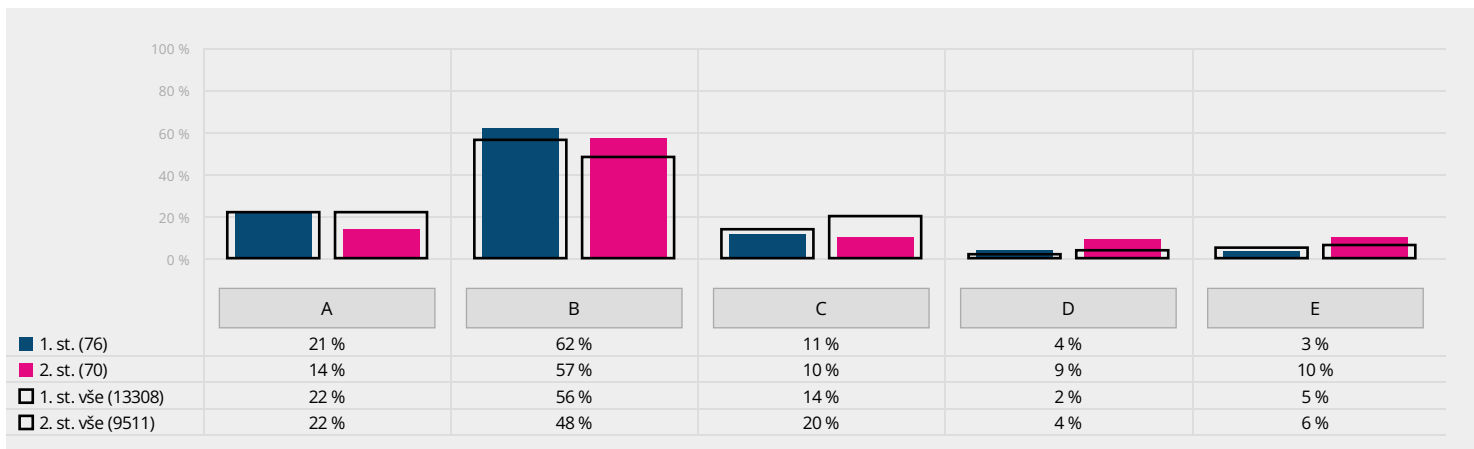
- A) téměř nikdy
- B) občas
- C) často
- D) téměř vždy



Graf zobrazuje, jak často jsou žáci podle jejich rodičů ve stresu ze školy.

Rodič: Jak vnímáte nároky, které škola kladé na vaše dítě? Vybte jednu odpověď, která je podle vás nejvýstižnější.

- A) Škola pro mé dítě náročná není, nároky bych klidně zvýšil/a, pokud by byly smysluplné.
- B) Škola pro mé dítě náročná není, ale nároky bych nezvyšoval/a.
- C) Škola je pro mé dítě náročná, ale nároky bych nesnižoval/a.
- D) Škola je pro mé dítě příliš náročná, nároky by se měly snížit.
- E) Nedovedu posoudit.

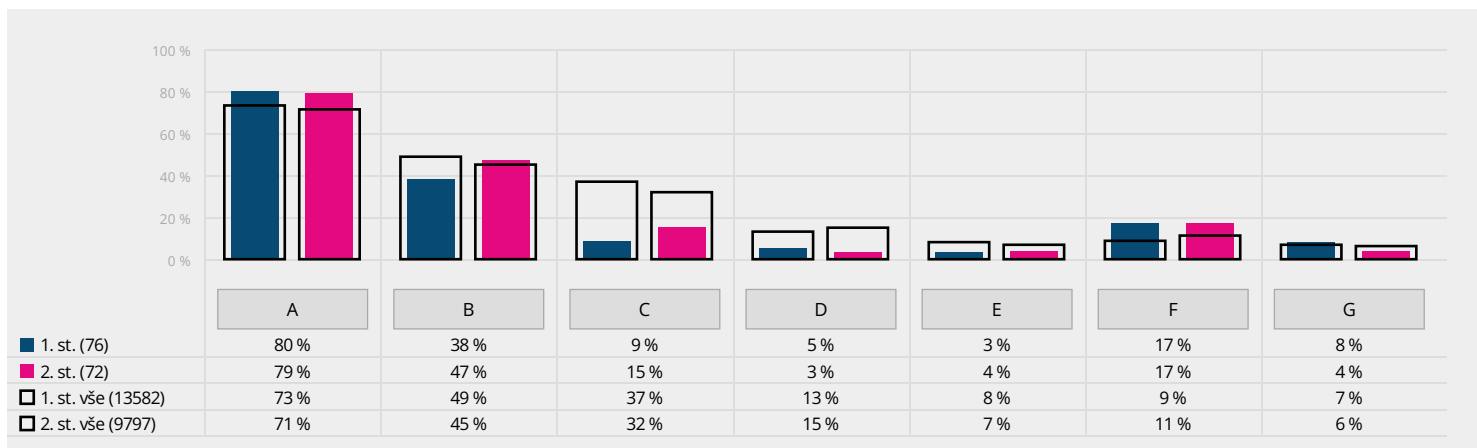


Graf znázorňuje, jak rodiče vnímají náročnost školy. Pokud je ve vaší škole významně více odpovědí A nebo D než u ostatních zapojených škol, doporučujeme se zaměřit na komunikaci s rodiči – navzájem si vyjasnit cíle a očekávání.

Důvody pro volbu vaší školy

Rodič: Co pro vás bylo rozhodující při volbě této školy? Vyberte z následujících možností maximálně tři faktory, které pro vás byly při volbě této školy rozhodující.

- A) vzdálenost od bydliště, aby dítě nemuselo dojíždět příliš daleko
- B) do školy chodí kamarádi nebo sourozenci dítěte
- C) pověst školy, dojem z osobní návštěvy školy a/nebo doporučení jiných rodičů
- D) zaměření školy nebo některé třídy (sport, jazyky apod.), množství a rozsah volitelných předmětů
- E) známý ředitel a/nebo pedagog
- F) neměli jsme v podstatě jinou možnost
- G) jiný důvod (prosím uveďte):

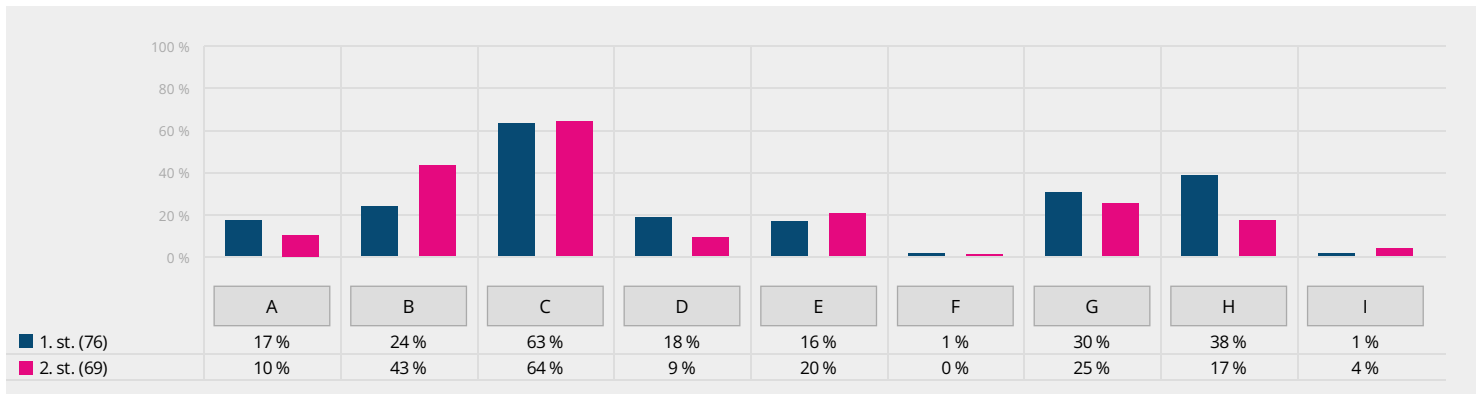


Graf srovnává důvody rodičů pro volbu školy. Pokud má vaše škola 1. i 2. stupeň, může rozdíl mezi modrým a růžovým sloupcem naznačovat změnu vnímání školy. Například pokud rodiče starších žáků volili školu kvůli vzdálenosti, ale rodiče mladších žáků volí školu spíše kvůli její pověsti, pravděpodobně se zlepšila její pověst.

Způsob komunikace se školou, který rodiče preferují

Rodič: Jakou formu komunikace ze strany školy byste preferoval/a nejvíce? Z následujících možností vyberte jednu až tři odpovědi.

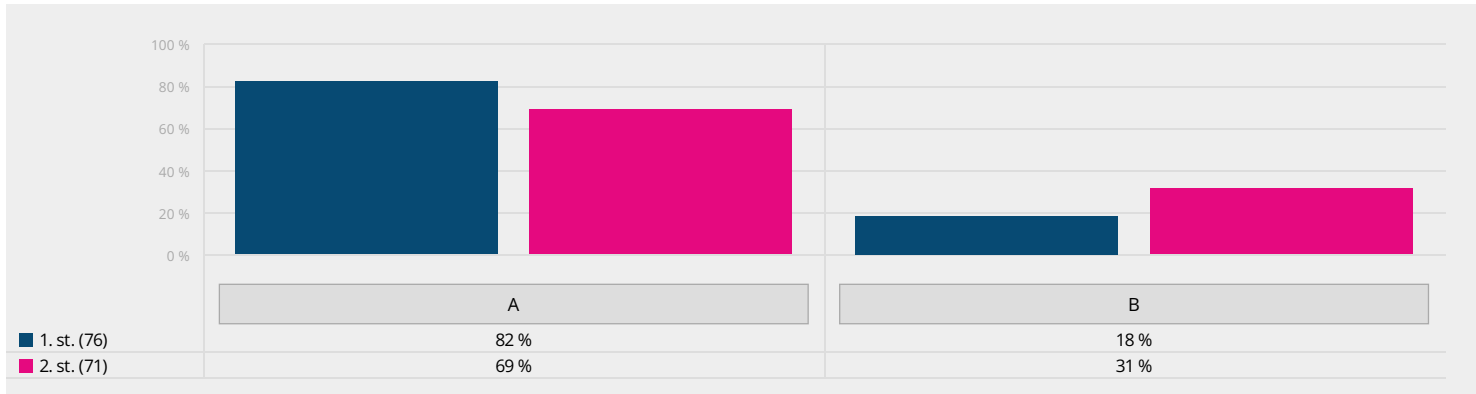
- A) písemná sdělení předávaná prostřednictvím žáků
- B) e-mailové zprávy
- C) školní systém (např. Bakaláři, Edookit atd.)
- D) WhatsApp, Facebook a jiné aplikace
- E) internetové stránky školy
- F) školní nástěnka
- G) rodičovské schůzky
- H) individuální konzultace s učiteli
- I) jiný způsob (prosím uveďte):



Tento graf porovnává několik způsobů komunikace mezi školou a rodiči a ukazuje, které způsoby rodiče preferují. V tomto případě srovnání s ostatními školami neuvádíme, není pro otázku podstatné. Odpovědi na otevřenou otázku (v možnosti I) naleznete v aplikaci mapaskoly.cz.

Rodič: Chtěl/a byste od školy dostávat více informací o chování svého dítěte?

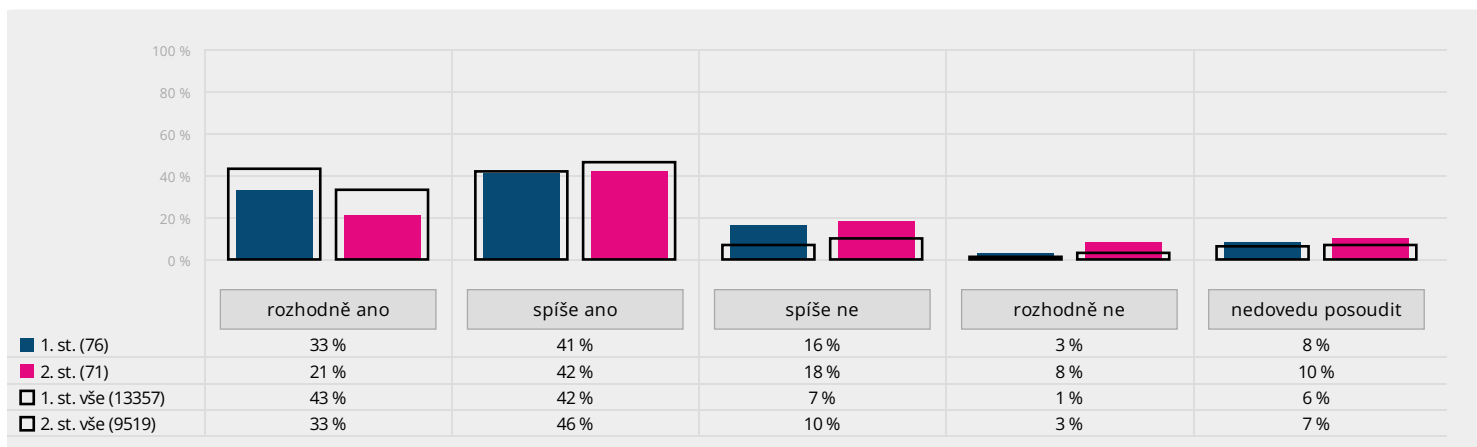
- A) Ne, současný stav mi vyhovuje.
- B) Ano, uvítal/a bych více informací. Zde můžete uvést, které informace postrádáte:



Rodiče měli možnost uvést, jaké konkrétní informace postrádají. V tomto případě srovnání s ostatními školami neuvádíme, není pro otázku podstatné. Odpovědi na otevřenou otázku (v možnosti B) naleznete v aplikaci mapaskoly.cz.

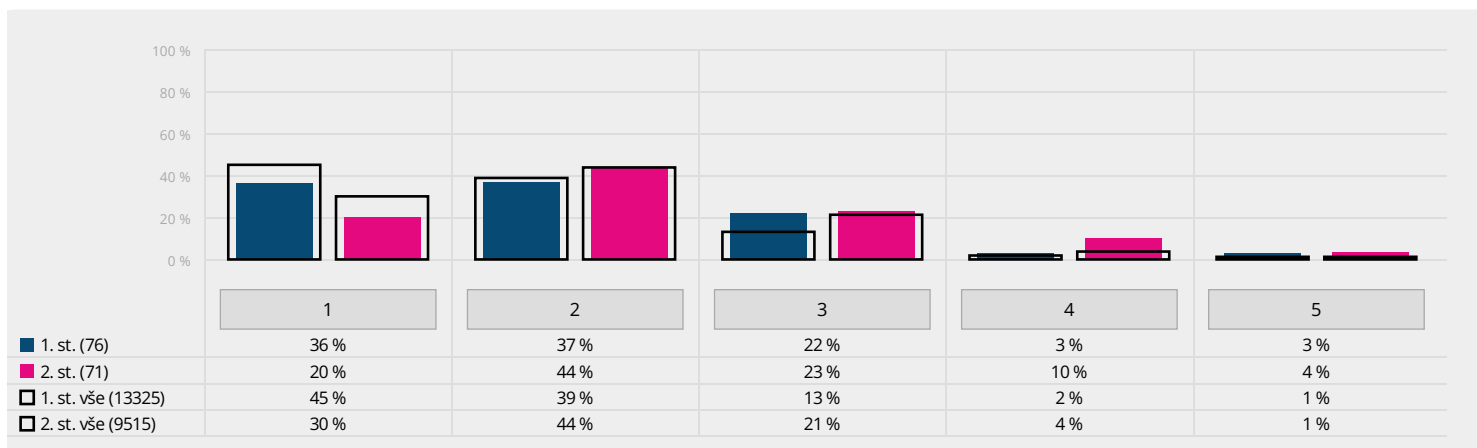
Celková spokojenost se školou

Rodič: Doporučil/a byste tuto školu svým přátelům, pokud by hledali školu pro své dítě?



Graf shrnuje, zda by rodiče doporučili vaši školu – tedy zpravidla jak jsou s ní spokojeni. Pokud je na vaší škole výrazně více odpovědí spíše ne a rozhodně ne než na ostatních školách (barevné sloupce spíše ne a rozhodně ne jsou větší než černé rámečky), doporučujeme důkladně prostudovat předchozí otázky – ty mohou naznačit konkrétní kroky, které může vaše škola podniknout.

Rodič: Ohodnotte známkou od jedničky do pětky svůj celkový dojem z této školy. 1 představuje nejlepší hodnocení, 5 představuje nejhorší hodnocení.



Graf zachycuje, jakou známku by škole dali rodiče žáků na 1. a na 2. stupni. Podrobnější výsledky po ročnících či jednotlivých třídách najdete v aplikaci mapaskoly.cz.

Otevřené otázky

Odpovědi na otevřené otázky najdete v aplikaci mapaskoly.cz.

Žáci 1. stupně

Sem můžeš napsat, z kterého dospělého máš ve škole strach a proč se ho bojíš.

Je ještě něco, čeho se ve škole bojíš?

Pokud máš nějakého učitele nebo nějakou učitelku rád/a, sem můžeš napsat jeho/její jméno.

Žáci 2. stupně

Sem můžeš uvést, co konkrétně je podle tebe ve výše uvedených oblastech nejvíce potřeba zlepšit.

Napiš, proč jsi nebo nejsi rád/a, že máš právě takovou třídní paní učitelku nebo takového třídního pana učitele.

Sem můžeš napsat, s čím přesně ses setkal(a) nebo o co při šikaně šlo.

Máš z něčeho po návratu do školy obavy? Z čeho? A proč?

Pokud chceš k některému předmětu napsat něco víc, sem napiš, o jaký předmět jde a o co konkrétně se jedná.

Zde se můžeš vyjádřit k čemukoliv, co tě při vyplňování dotazníku napadlo a nebyl pro to prostor. Chceš škole něco vzkázat?

Máš z něčeho po návratu do školy obavy? Z čeho?

Rodiče

Zde můžete uvést konkrétní důvody své (ne)spokojenosti s uvedenými oblastmi.

Pokud jste v předchozí otázce některé z předmětů označil/a, uveďte prosím, jaké konkrétní výhody vůči jejich vyučujícím či způsobu výuky máte.

Pokud jste v předchozí otázce některé z předmětů označil/a, uveďte prosím blíže důvody své spokojenosti (nezapomeňte doplnit, o jaký předmět se jedná).

Co vám v poslední době udělalo v souvislosti se školou radost, za co byste ji chtěli pochválit?

Zde se můžete vyjádřit k tomu, co nebylo v dotazníku uvedeno, případně můžete vlastními slovy okomentovat své odpovědi.

Učitelé

Zde můžete uvést konkrétní důvody své (ne)spokojenosti s uvedenými oblastmi.

Co vám v současnosti nejvíce komplikuje či znepříjemňuje vaši práci?

Co vám osobně udělalo v poslední době v práci radost?

Zde se můžete vyjádřit k tomu, co nebylo v dotazníku uvedeno, případně můžete vlastními slovy okomentovat své odpovědi.

Provozní zaměstnanci

Pokud jste v předchozí otázce zvolil/a možnost, že vaši práci nějaké překážky narušují, sem můžete doplnit, o co konkrétně se jedná.

Sem můžete uvést, jaké konkrétní problémy s chováním pedagogů míváte.

Sem můžete uvést, jaké konkrétní problémy s chováním žáků míváte.

Čeho si na škole vážíte, co se vám na vaší práci ve škole líbí?

Zde se můžete vyjádřit k tomu, co nebylo v dotazníku uvedeno, případně můžete vlastními slovy okomentovat své odpovědi.

