

OBNOVA BÝVALÉ LISOVNY NA ZÁMKU BZENEČ



název: OBNOVA BÝVALÉ LISOVNY NA ZÁMKU BZENEC

místo: Zámek Bzenec  
Zámecká 17  
696 81 Bzenec  
kat. území Bzenec /č.k.ú. 617270/  
p.č. 1937/4, 1937/8

objednatel : Město Bzenec  
náměstí Svobody 73  
696 81 BZENEC

zhotovitel : Ing. arch. MgA. Jan Žalský  
  
Bořivojova 59, Praha 3  
www.atelieremil.cz

autor: atelier Emil s.r.o.  
  
Ing. arch. MgA. Jan Žalský (autorizovaný architekt ČKA 03547)  
MgA. Tomáš Nováček (autorizovaný architekt ČKA 05245)  
Matěj Hoffman  
Valerie Filipová  
MgA. Jakub Cibula

datum: 08 / 2023

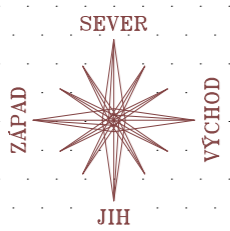
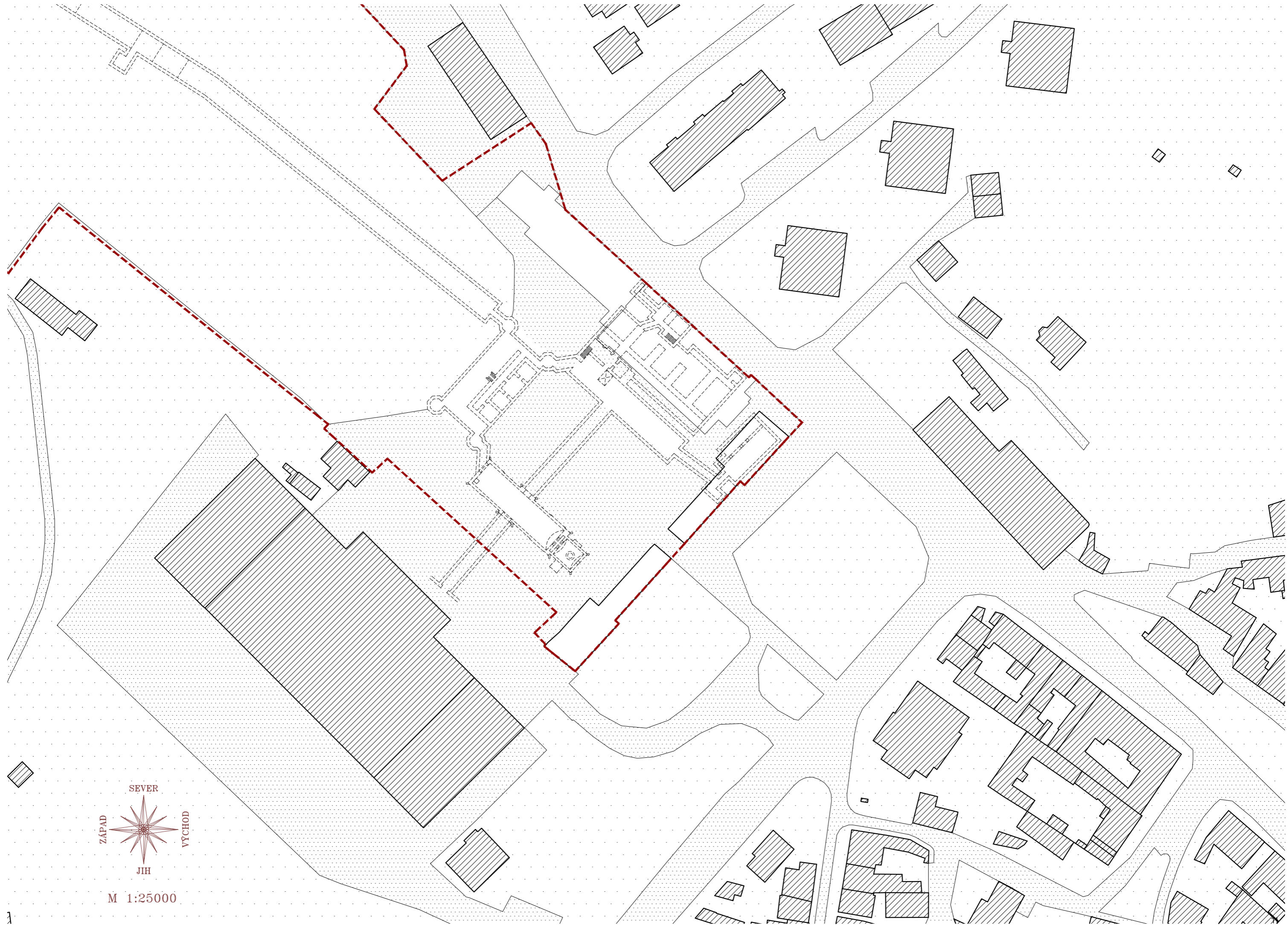
ARCHITEKTONICKÁ STUDIE

průvodní text: Technická budova při zámku v Bzenci byla postavena v roce 1855. Více než účelu využití byla přizpůsobena stylu podléhajícímu dobovému trendu. V průběhu let budovu její uživatelé postupně upravovali k různým účelům. Tyto úpravy zvýšily možnosti užívání, avšak významně potlačily estetické kvality stavby. Úkolem rekonstrukce je nalézt poprvé v historii stavby rovnováhu mezi užitností a krásou.

Návrh sestává z vloženého objektu, který v minimálních proporcích zajišťuje nutné zázemí pro provoz sálu. Jedná se o toalety, technické místnosti a zázemí pro zaměstnance. Vložený objekt je dvoupatrový a materiálově odlišný od původní stavby. Ve druhém patře objektu je terasa se stoly a automaty s vínem pro návštěvníky. Ve středu obchozí terasy je denní místnost pro zaměstnance a místnost pro zvukového technika. Návrh řeší zastínění přesvětlené jižní fasády pomocí pergol a výsadbou stromů na jižní straně domu.



Situační výkres zobrazuje katastrální hranice zámku a návaznost sklepů na stávající zámek. Objekt bývalé lisovny je kompletně podsklepen.



M 1:25000



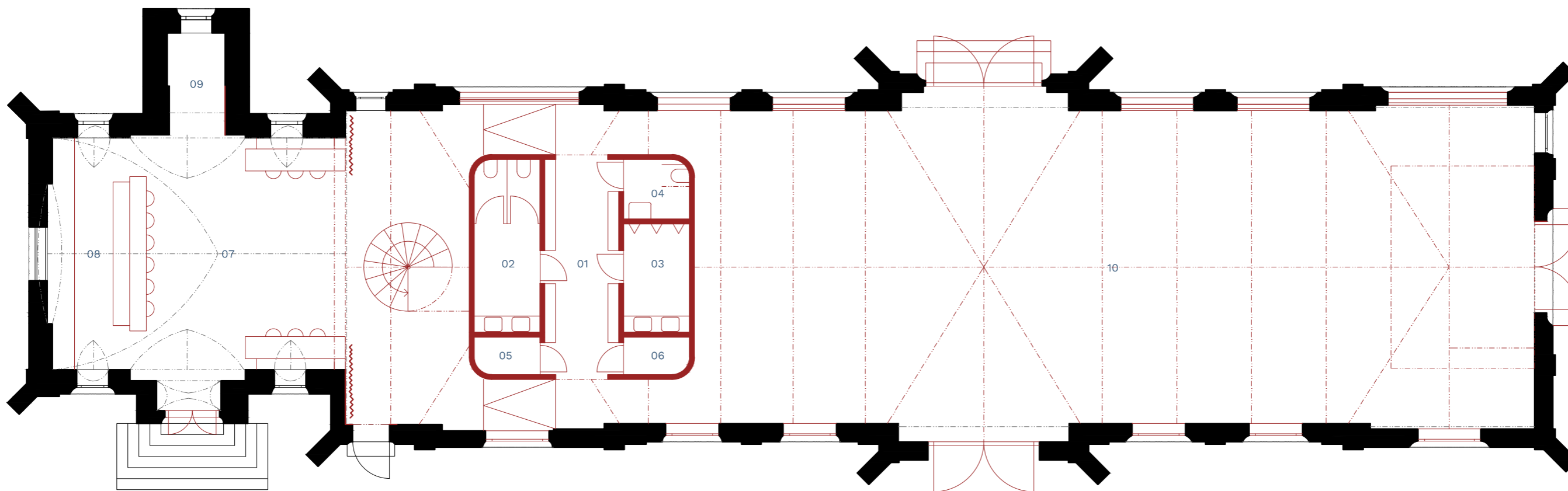
20

10

0

10

20



01 CHODBA - 11,6 m<sup>2</sup> / 02 WC ŽENY - 8,4 m<sup>2</sup> / 03 WC MUŽI - 5,3 m<sup>2</sup> / 04 INVALIDNÍ WC - 2,9 m<sup>2</sup> / 05 WC ZAMĚŠTNANCI - 1,8 m<sup>2</sup> / 06 ÚKLIDOVÁ MÍSTNOST - 1,8 m<sup>2</sup> / 07 SÍŇ - 65,9 m<sup>2</sup> / 08 BAR - 16,8 m<sup>2</sup> / 09 VĚŽ - 4,3 m<sup>2</sup> / 10 SÁL - 200,5 m<sup>2</sup>

20

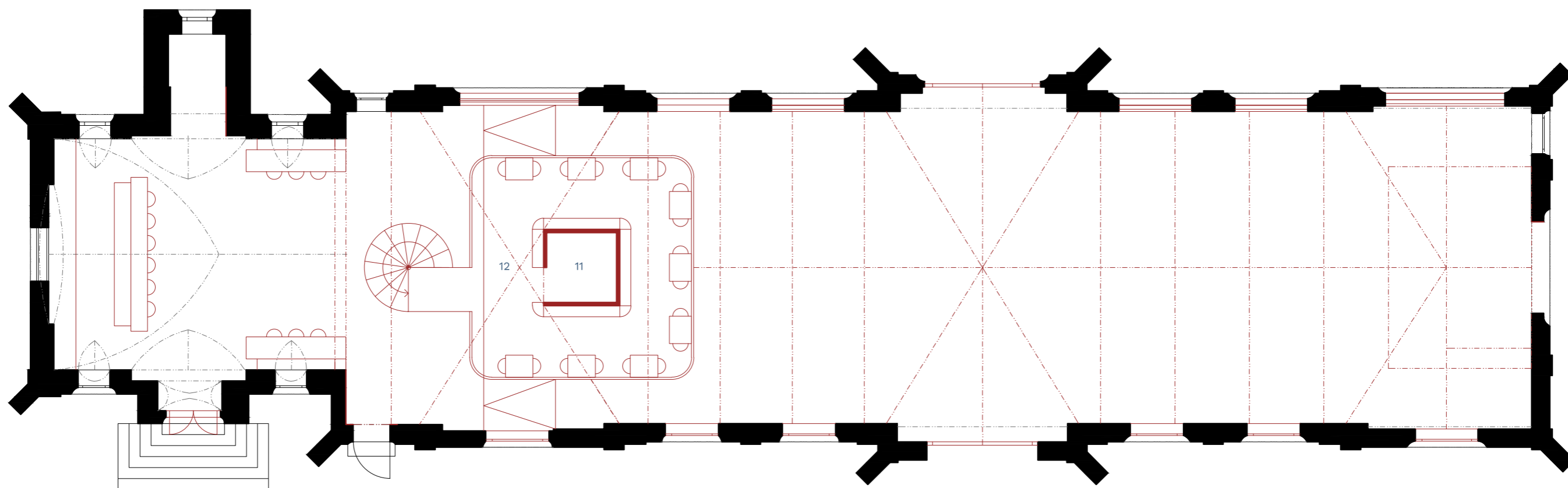
10

0

10

20

TERASA 1:120  
S



01 ZÁZEMÍ ZAMĚSTNANCI - 3,6 m<sup>2</sup> / 02 TERASA - 28,7 m<sup>2</sup>

20

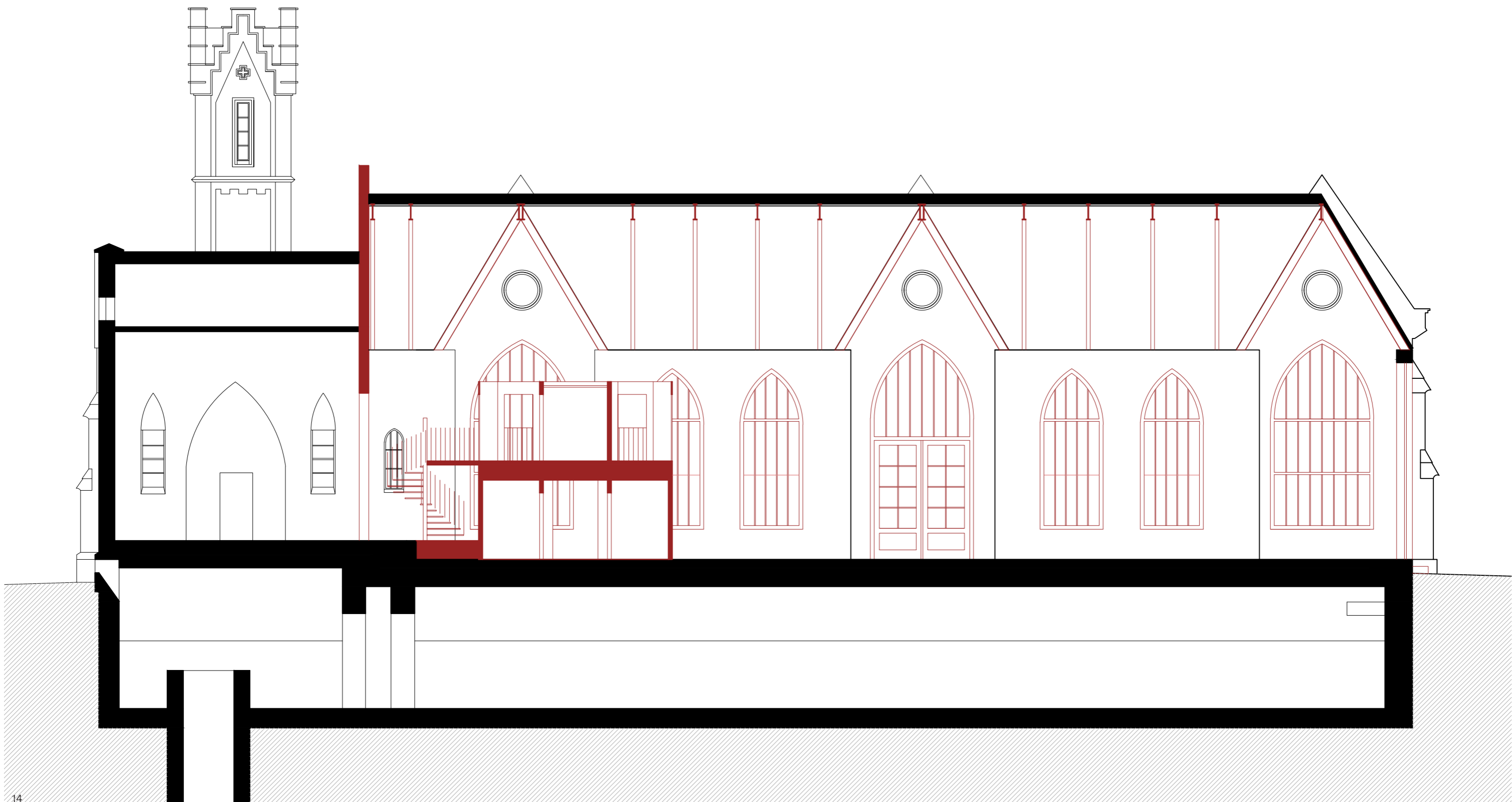
10

0

10

20

ŘEZ A



20

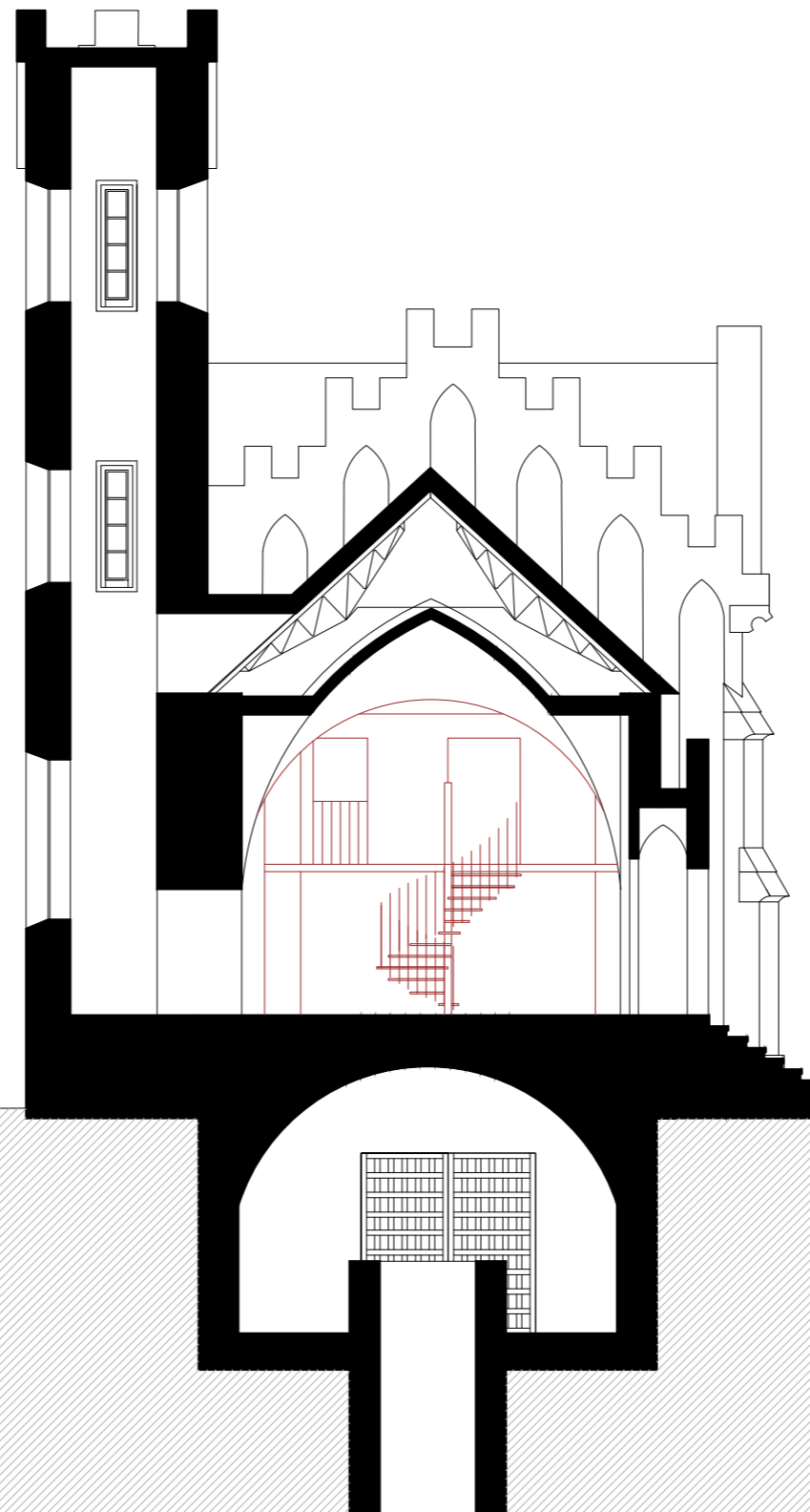
10

0

10

20

ŘEZ B



Na pohledu ze síně směrem do sálu vidíme vložený objekt se zázemím. Síň má oproti sálu zvýšenou podlahu, a proto je točité schodiště na terasu přístupné ze síně. Toto umístění zároveň umožňuje plynulé spojení baru a terasy. Síň a sál jsou vzájemně oddělitelné posuvným závěsem. V síni je zachována stávající klenba.



Pohled na jižní fasádu ukazuje zvětšení okenních výplní do jejich původní velikosti. V návrhu jsou okna opatřena pevnými prvky zastínění. Kombinace nově zasazených stromů a otevírání oken v nejvyšších místech stavby zajistí příjemné vnitřní prostředí i v horkých dnech.





20

10

0

10

20

ŘEZ C



20

10

0

10

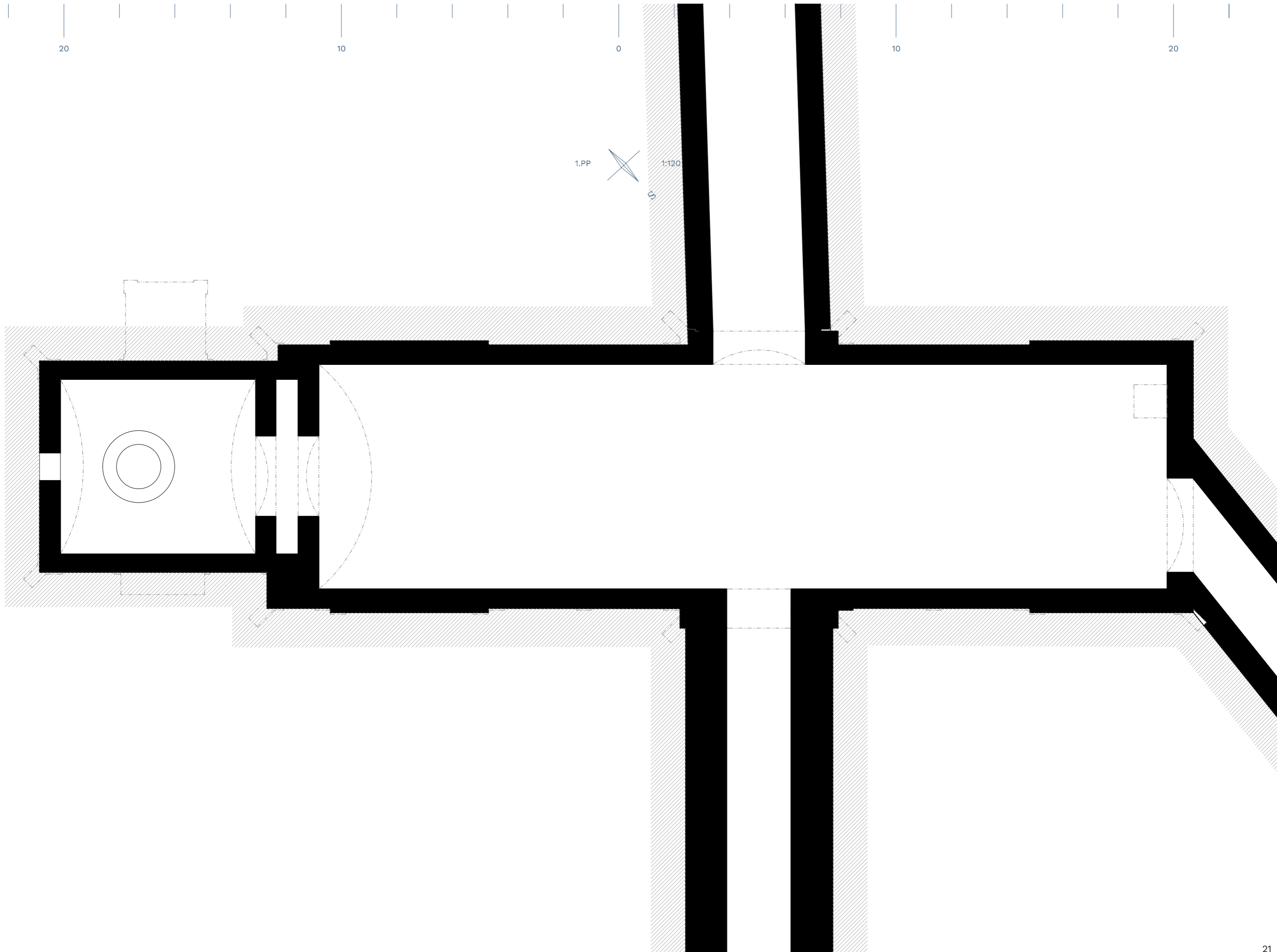
20

1.PP

1:120



8



20

10

0

10

20

JIŽNÍ POHLED - STÁVAJÍCÍ STAV



20

10

0

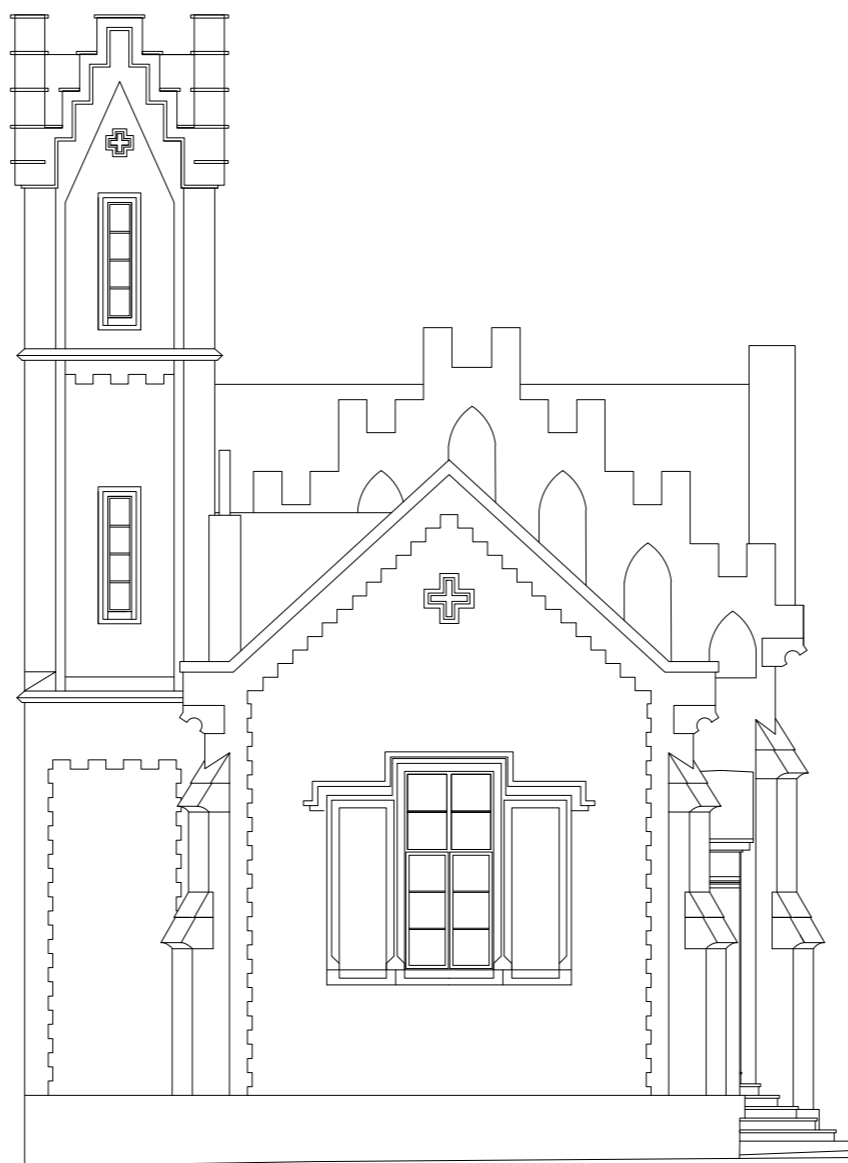
10

20

JIŽNÍ POHLED - NÁVRH



VÝCHODNÍ POHLED - STÁVAJÍCÍ STAV



20

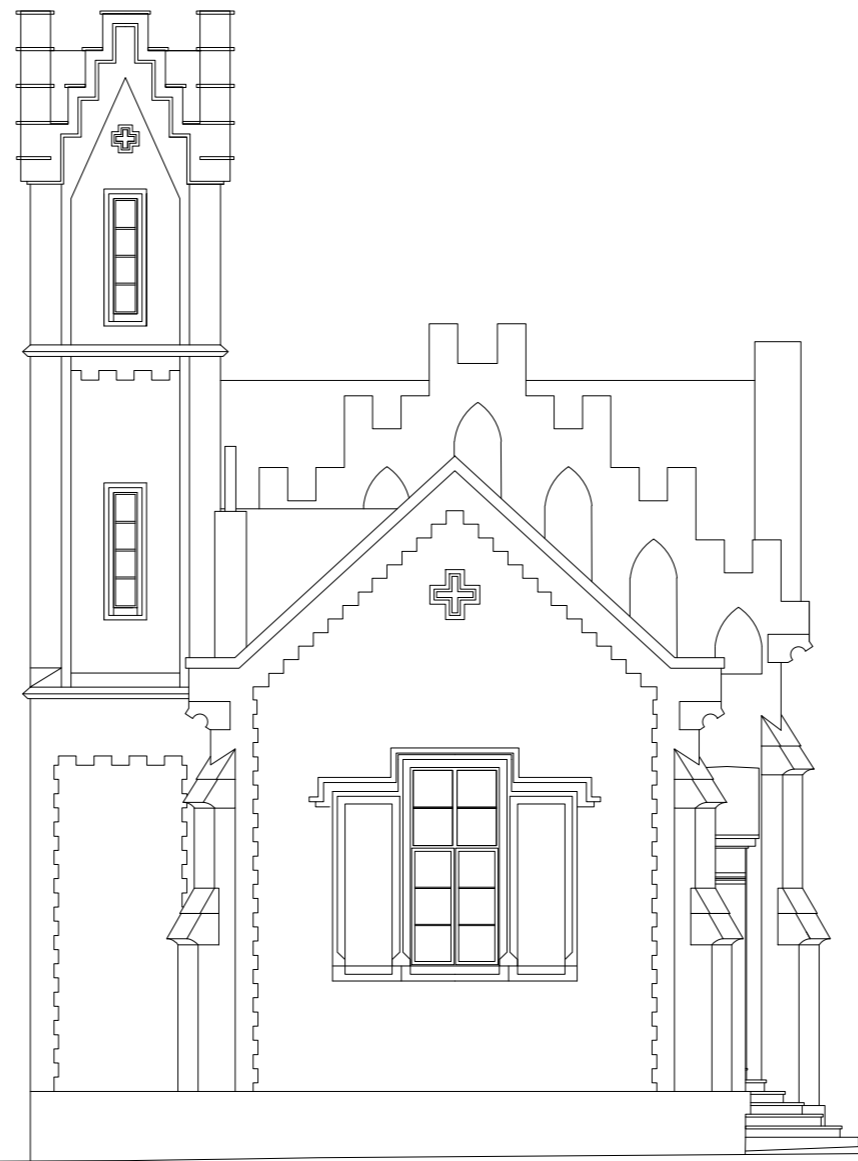
10

0

10

20

VÝCHODNÍ POHLED - NÁVRH



20

10

0

10

20

SEVERNÍ POHLED - STÁVAJÍCÍ STAV



20

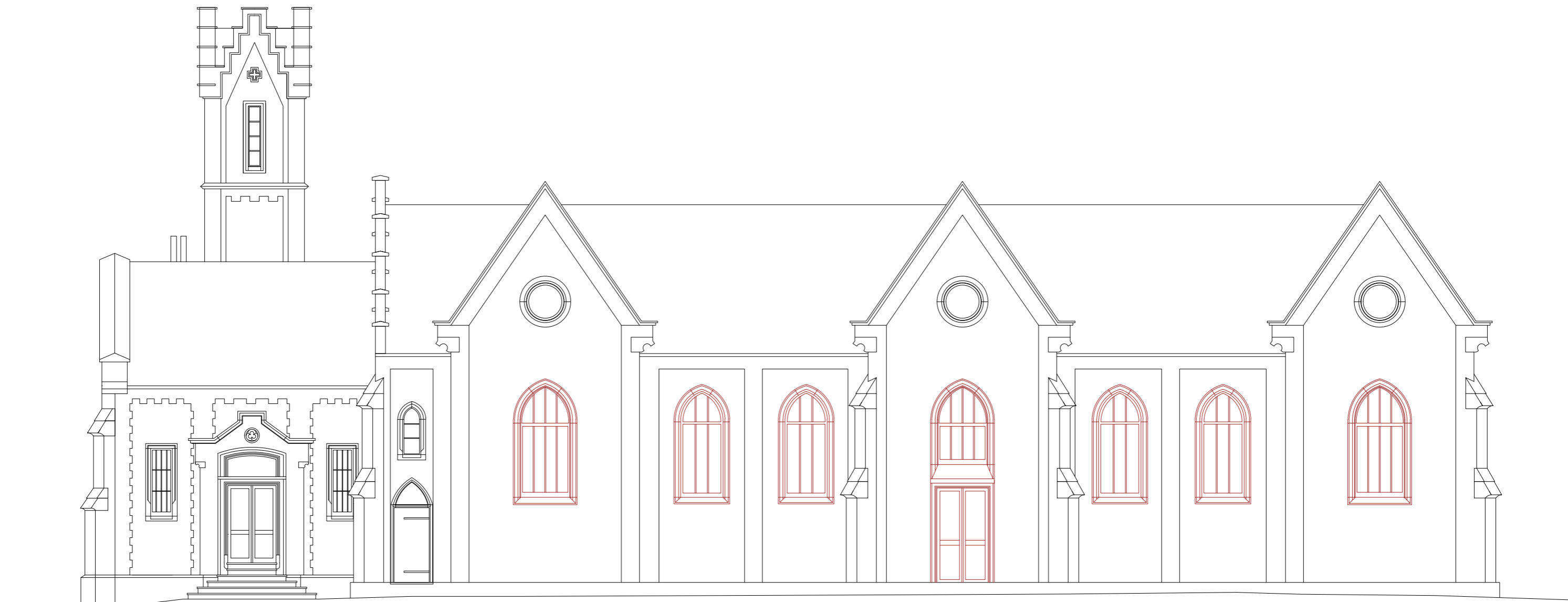
10

0

10

20

SEVERNÍ POHLED - NÁVRH





20

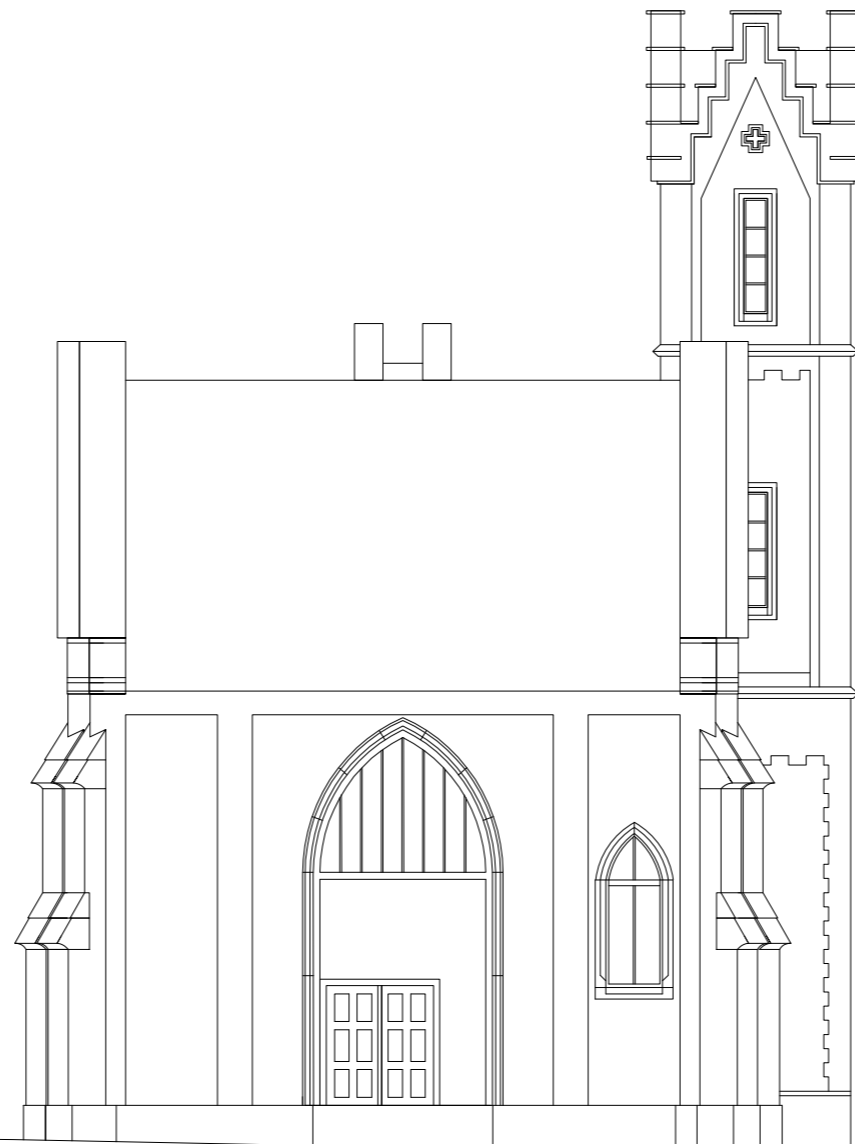
10

0

10

20

ZÁPADNÍ POHLED - STÁVAJÍCÍ STAV



20

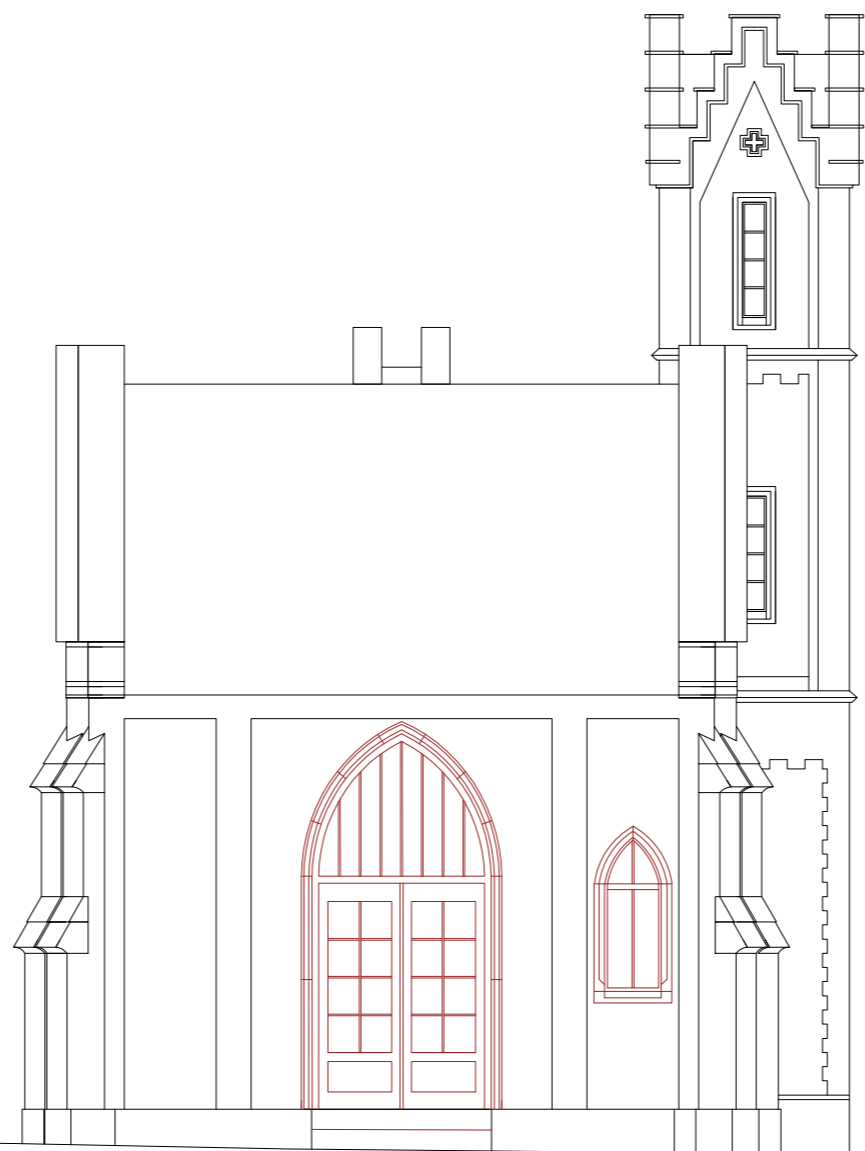
10

0

10

20

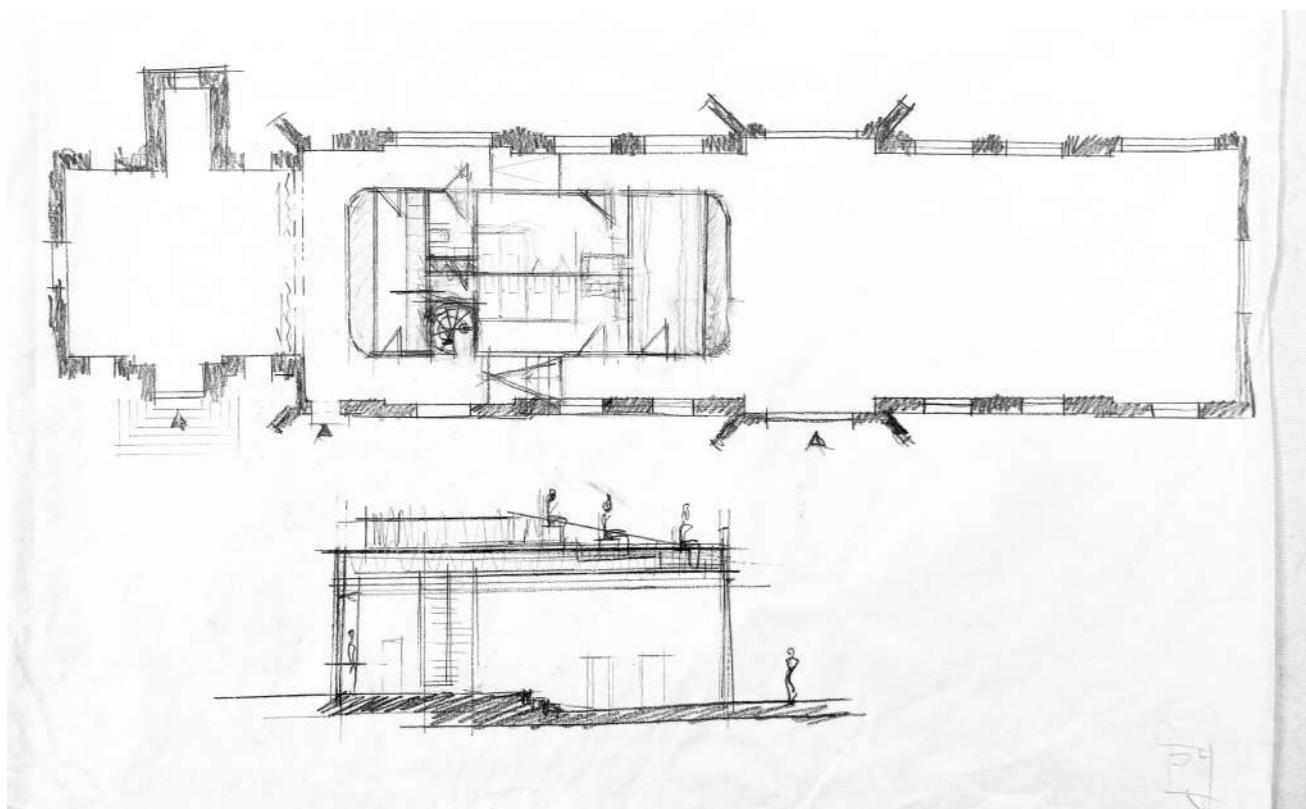
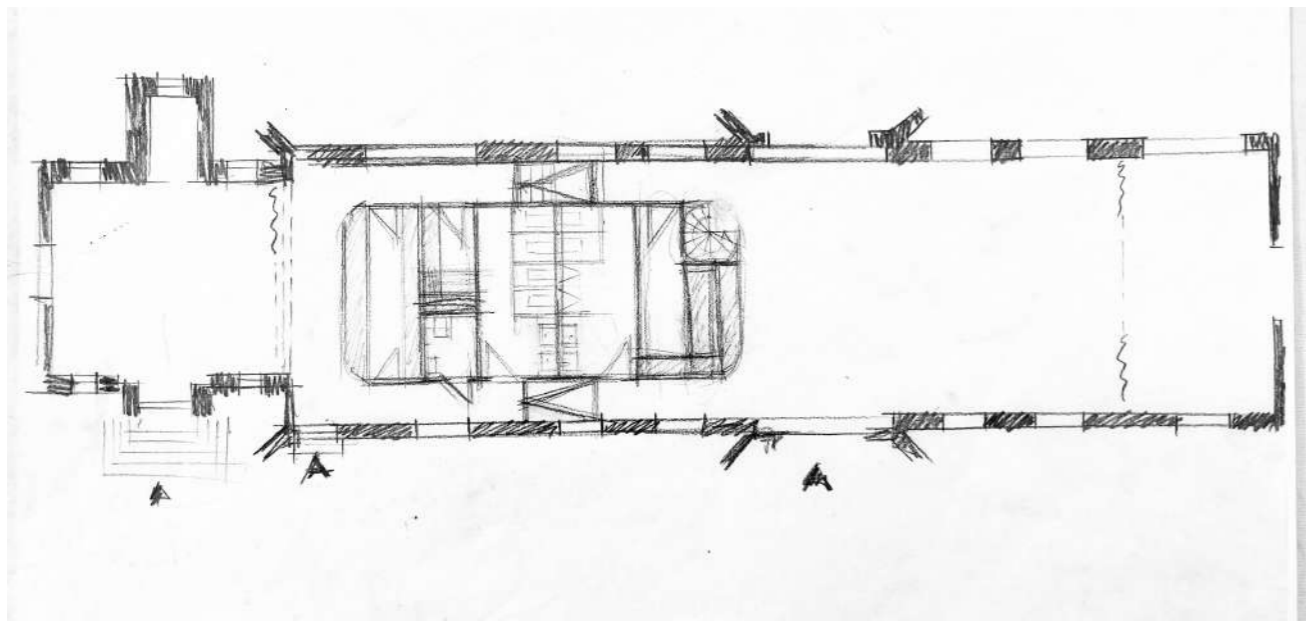
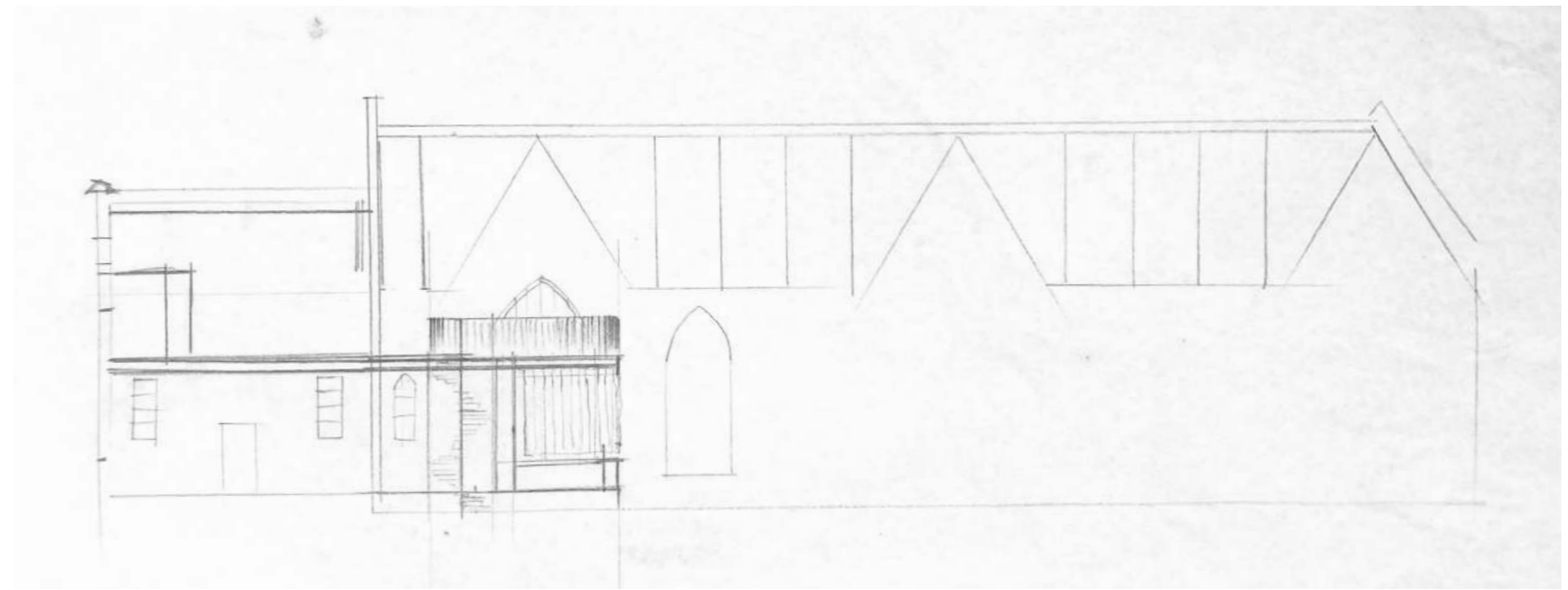
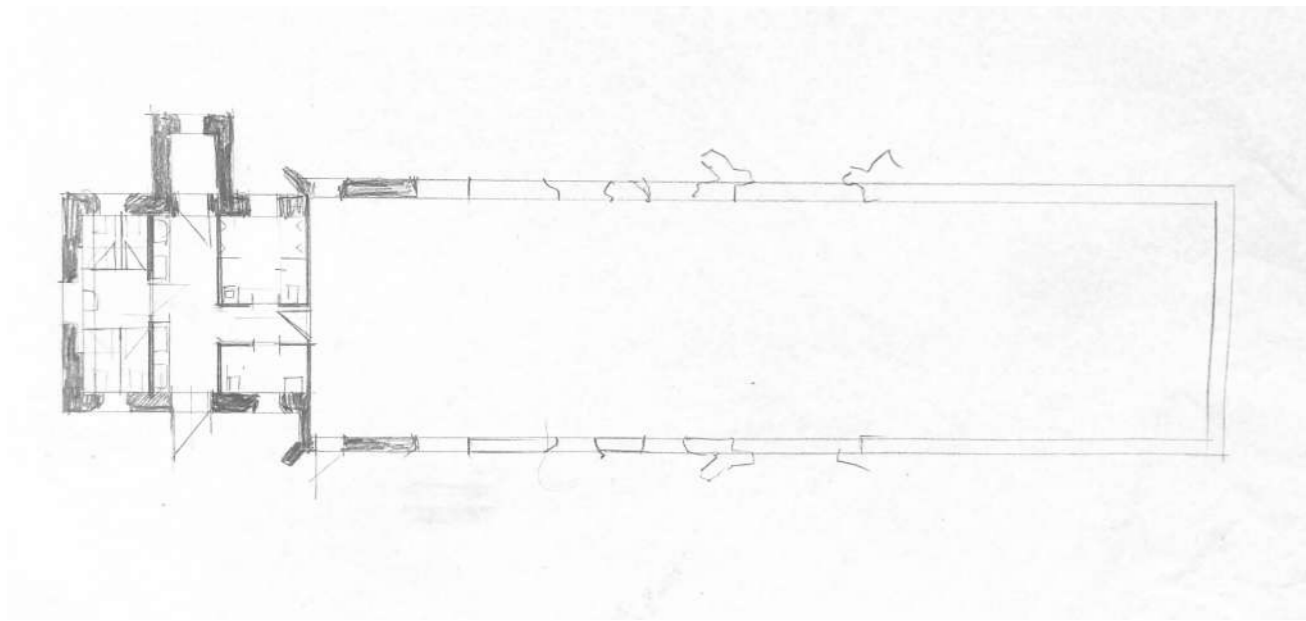
ZÁPADNÍ POHLED - NÁVRH



Návrh byl vypracován a ověřen všemi způsoby projektové práce včetně práce s fyzickým modelem.



Návrh je vybrán z mnoha různých variant, které byly postupně probírány se zástupci objednatele.





A T E L I É R E M I L

