

**Plán odpadového hospodářství
Města Bzenec
2017-2026**

Analytická část

Objednatel

Město Bzenec
náměstí Svobody 73
696 81 Bzenec
IČ 00284807
DIČ CZ00284807

Zhotovitel

ECO – Management, s.r.o.
K Západi 2033/54
621 00 Brno
IČ 46972218
DIČ CZ46972218

Plán odpadového hospodářství města Bzenec

Analytická část

Vedoucí řešitelského týmu:

Prof. RNDr. Jiří Hřebíček, CSc.

Řešitelský tým:

Mgr. et Mgr. Jiří Kalina
Ing. Jaromír Pokoj
Ing. Lenka Hefková

Verze 2.0

Brno, 30. 1. 2017

Aktualizace

Ing. Ladislav Vašíček, Mezi Mlaty 804/30, 697 01 Kyjov

Kyjov, 11.12.2018

Obsah

Seznam zkratk	4
1 Úvod	5
1.1 Základní identifikační údaje města Bzenec	5
1.2 Všeobecné údaje	5
1.2.1 Základní informace o působnosti, struktuře a obsahu POH města Bzenec.....	5
1.2.2 Stručná územní charakteristika města Bzenec	7
1.2.3 Demografická a sociální charakteristika města Bzenec.....	8
2 Analytická část	9
2.1 Datové zdroje	9
2.2 Rozdělení komunálních odpadů a způsobů nakládání	9
2.2.1 Rozdělení odpadů na zájmové toky.....	9
2.2.2 Rozdělení nakládání na hlavní způsoby nakládání s KO	11
2.3 Posouzení druhů, množství a zdroje vznikajících komunálních odpadů.....	13
2.3.1 Odpady celkem	13
2.3.2 Nebezpečné druhy odpadů v komunálním odpadu	15
2.3.3 Komunální odpady.....	17
2.3.4 Směsný komunální odpad.....	20
2.3.5 Biologicky rozložitelné komunální odpady	22
2.3.7 Obalové odpady.....	26
2.3.8 Materiálově využitelné složky z tříděného sběru komunálního odpadu.....	29
2.3.9 Papír z tříděného sběru	31
2.3.10 Plast z tříděného sběru	33
2.3.11 Sklo z tříděného sběru	35
2.3.12 Stavební a demoliční odpady.....	37
2.3.13 Odpadní elektrická a elektronická zařízení.....	39
2.3.14 Odpadní oleje	40
2.4 Vyhodnocení stávajících systémů sběru a nakládání s odpady na území města Bzenec.....	42
2.4.1 Základní strategie odpadového hospodářství města Bzenec	42
2.4.2 Plán odpadového hospodářství Dobrovolného svazku obcí Severovýchod	42
2.4.3 Předcházení vzniku odpadů	44
2.4.4 Stávající systémy sběru a nakládání s odpady na území města Bzenec	44
2.5 Posouzení nezbytných změn a doplnění obecního systému sběru a nakládání s komunálními odpady	52
Seznam tabulek	53
Seznam grafů	54
Seznam map	56

Seznam zkratk

BRO	biologicky rozložitelný odpad
BRKO	biologicky rozložitelný komunální odpad
CENIA	Česká informační agentura životního prostředí
ČOV	čistírna odpadních vod
ČR	Česká republika
ČSÚ	Český statistický úřad
EVO	energetické využití odpadů
ISOH	Informační systém odpadového hospodářství
JMK	Jihomoravský kraj
KO	komunální odpad
KÚ	Krajský úřad
MBÚ	mechanicko-biologická úprava
MVO	materiální využití odpadů
MŽP	Ministerstvo životního prostředí
NO	nebezpečný odpad
OEEZ	odpadní elektrická a elektronická zařízení
OH	odpadové hospodářství
ORP	obec s rozšířenou působností
POH ČR	Plán odpadového hospodářství České republiky
POH JMK	Plán odpadového hospodářství Jihomoravského kraje
SDO	stavební a demoliční odpady
SKO	směsný komunální odpad
ZEVO	zařízení na energetické využívání odpadů

1 Úvod

1.1 Základní identifikační údaje města Bzenec

zastoupený: Pavel Čejka, starosta města Bzenec
se sídlem: náměstí Svobody 73, 696 81 Bzenec
IČ: 002 84 807
DIČ: CZ002 84 807, je plátcem DPH
bankovní spojení: Komerční banka, a.s., pobočka Bzenec, č. ú. 3529671/0100
Telefon: 518 306 411
e-mail: podatelna@bzenec.cz
ID datové schránky: uyvb2ie
Web: <http://www.bzenec.cz/>

1.2 Všeobecné údaje

1.2.1 Základní informace o působnosti, struktuře a obsahu POH města Bzenec

Strategie města Bzenec v oblasti odpadového hospodářství na následující desetileté období je promítnuta do dokumentu „Plán odpadového hospodářství města Bzenec na období 2017 - 2026“ (dále jen „Plán odpadového hospodářství města Bzenec“ nebo „POH Bzenec“)

1.2.1.1 Působnost a doba platnosti Plánu odpadového hospodářství města Bzenec

- Plán odpadového hospodářství města Bzenec stanoví v souladu s principy udržitelného rozvoje cíle, zásady a opatření pro nakládání s odpady na katastrálním území města Bzenec (dále jen „Bzenec“ nebo „město“).
- POH Bzenec se vztahuje na nakládání se všemi komunálními odpady skupiny 20, 1510 a 17 Katalogu odpadů (dále jen „katalog“).
- Závaznou část POH Bzenec a její změnu schválí Zastupitelstvo města Bzenec. Závazná část POH Bzenec je závazným podkladem pro činnost města v oblasti odpadového hospodářství a podkladem pro zpracování územně plánovací dokumentace města.
- POH Bzenec je zpracován na dobu 10 let tj. období 2017 až 2026, a bude změněn bezprostředně po každé zásadní změně podmínek, na jejichž základě byl zpracován.

1.2.1.2 Struktura a obsah POH Bzenec

Struktura POH Bzenec je dána především § 44 zákona o odpadech a dalšími souvisejícími právními předpisy, včetně prováděcích předpisů, včetně Nařízení vlády č. 352/2014 ze dne 22. prosince 2014 o Plánu odpadového hospodářství České republiky pro období 2015-2024 a příslušným Usnesením vlády ČR č. 1080 o nařízení vlády o Plánu odpadového hospodářství České republiky pro období 2015 – 2024 vycházející z platných směrnic Evropské unie a metodického návodu Evropské komise pro sestavení plánu odpadového hospodářství, a obecně závaznou vyhláškou JMK č. 1/2016, kterou se vyhláší závazná část POH JMK 2016-2025.

POH Bzenec sestává z části analytické, závazné a směrné.

V úvodu jsou uvedena obecná ustanovení, zejména základní identifikační údaje města Bzenec a všeobecné údaje, které poskytují základní informace o působnosti, struktuře a obsahu POH Bzenec, stručnou územní charakteristiku města, geografické a klimatické údaje, demografické a ekonomické údaje. Tato charakteristika vymezuje základní rámec pro hospodaření s odpady v městě Bzenec.

I. Analytická část

Analytická část POH Bzenec obsahuje vyhodnocení stavu odpadového hospodářství města Bzenec zejména:

- a) posouzení druhů, množství a zdroje vznikajících komunálních odpadů,
- b) vyhodnocení stávajících obecních systémů sběru a nakládání s komunálními odpady na území obce minimálně pro směsný komunální odpad, biologicky rozložitelné komunální odpady, papír, plasty, sklo, kovy, obalové odpady, nebezpečné složky komunálních odpadů, a jejich soulad se závaznou částí plánu odpadového hospodářství Jihomoravského kraje,
- c) posouzení nezbytných změn a doplnění obecního systému sběru a nakládání s komunálními odpady.

II. Závazná část

Závazná část POH Bzenec obsahuje opatření pro předcházení vzniku odpadů v souladu s Plánem odpadového hospodářství Jihomoravského kraje a stanoví cíle a opatření k jejich dosažení v rámci systému nakládání s odpady města Bzenec a soustavu indikátorů k hodnocení plnění cílů POH Bzenec pro:

- a) nakládání s komunálními odpady, zejména směsným komunálním odpadem a biologicky rozložitelnými komunálními odpady,
- b) nakládání s obalovými odpady,
- c) nebezpečnými složkami komunálních odpadů,
- d) nakládání se stavebními odpady, pokud město Bzenec stanovilo obecní systém nakládání se stavebním odpadem,
- e) nakládání s výrobky s ukončenou životností a vybranými odpady podle části čtvrté zákona o odpadech v případě, že provozuje místo zpětného odběru v rámci spolupráce s povinnými osobami,
- f) přípravu na opětovné použití, recyklaci, využívání a odstraňování komunálních odpadů minimalizující nepříznivý dopad na životní prostředí,
- g) snižování množství odpadů ukládaných na skládky, zejména biologicky rozložitelných odpadů,
- h) snižování podílu biologicky rozložitelné složky ve směsném komunálním odpadu.

III. Směrná část

Směrná část POH Bzenec obsahuje:

- a) návrhy na zlepšení systému města Bzenec v nakládání s komunálními odpady,
- b) kritéria hodnocení změn podmínek, na jejichž základě byl POH města Bzenec zpracován.

Při zpracování POH Bzenec byly využity a zohledněny následující dokumenty a koncepce města Bzenec a Jihomoravského kraje:

- Obecně závazná vyhláška č. 2/2016, kterou se mění a doplňuje Obecně závazná vyhláška č. 2/2015, kterou se stanoví systém shromažďování, sběru, přepravy, třídění, využívání a odstraňování komunálních odpadů a nakládání se stavebním odpadem; účinnost od: 15. 6. 2016;
- Vyhláška č. 2/2015 o stanovení systému shromažďování, sběru, přepravy, třídění, využívání a odstraňování komunálních odpadů a nakládání se stavebním odpadem, účinnost od 1. 1. 2016;
- Obecně závazná vyhláška č. 3/2015 o místním poplatku za provoz systému shromažďování, sběru, přepravy, třídění, využívání a odstraňování komunálních odpadů, účinnost od 1. 1. 2016;
- Obecně závazná vyhláška č. 2/2014, kterou se mění Obecně závazná vyhláška č. 2/2013 o místním poplatku za provoz systému shromažďování, sběru, přepravy, třídění, využívání a odstraňování komunálních odpadů, účinnost od: 1. 1. 2015;
- Obecně závazná vyhláška č. 2/2013 o místním poplatku za provoz systému shromažďování, sběru, přepravy, třídění, využívání a odstraňování komunálních odpadů, účinnost od 1. 1. 2014;
- Výrok o vydání Změny Územního plánu Bzenec – změna č. 5 ÚP města Bzenec;
- Územní plán Bzenec, platný od 23. 12. 2001;

- Plán odpadového hospodářství Dobrovolného svazku obcí Severovýchod;
- Plán odpadového hospodářství JMK na období 2016-2024;
- Aktualizace strategické vize Strategie rozvoje Jihomoravského kraje 2020;
- Regionální inovační strategie Jihomoravského kraje 2014–2020;
- Koncepte environmentálního vzdělávání, výchovy a osvěty Jihomoravského kraje na léta 2011-2020;
- Vyhodnocení Plnění plánu odpadového hospodářství Jihomoravského kraje za jednotlivé roky 2009-2014;
- Aktualizace integrovaného programu ke zlepšení kvality ovzduší Jihomoravského kraje;
- Aktualizovaná Územní energetická koncepce Jihomoravského kraje – 2008;
- Plán rozvoje vodovodů a kanalizací Jihomoravského kraje;
- Koncepte ochrany přírody Jihomoravského kraje;
- Program rozvoje Jihomoravského kraje.

1.2.2 Stručná územní charakteristika města Bzenec

Bzenec je město v okrese Hodonín v Jihomoravském kraji. Leží 9 km severozápadně od Veselí nad Moravou a 12 km jihovýchodně od Kyjova.

Bzenec se nachází na starém sídelním území, archeologické nálezy dokládají nepřetržitě osídlení tohoto místa od paleolitu až do současné doby. Název Bzence je vysvětlován dvojím způsobem – podle starší verze bylo jméno spojováno s byzantskou misí Konstantina a Metoděje, novější uvádí odvození názvu podle místa obrostlého bezem. Jihozápadně od Bzence se nachází rozsáhlé zalesněné území Doubrava, přezdívané pro své písčité podloží Moravská Sahara (jeho součástí je národní přírodní památka Váté písky).



Mapa 1 Katastrální území města Bzenec

Od tereziánských dob bylo město spojeno silnicí s Brnem a Uherským Hradištěm, v 19. století vycházelo ze Bzence několik místních komunikací. Trať Severní dráhy císaře Ferdinanda spojila Vídeň s oblastí Ostravska a dnešního Polska. První železniční stanice Bzenec (dnes nazývaná "Moravský Písek") byla postavena na této trati v prostoru mezi Bzencem a Moravským Pískem v roce 1842. Roku 1882 byla tato stanice propojena tratí s novou stanicí Bzenec Město (dnes nazývaná "Bzenec") na nově budované vlárecké trati. Dne 19. září 1837 byla osada Olšovec spojena se Bzencem. Stavba silnice ze Bzence do Strážnice začala roku 1910.

1.2.3 Demografická a sociální charakteristika města Bzenec

Počátkem 17. století se Bzenec řadil počtem domů před Kunovice, Zlín, Napajedla i Uherské Hradiště, válečné události, morové epidemie a požáry ale v 17. století způsobily značný pokles obyvatelstva. Hlavní výstavba a růst města nastal teprve v polovině 18. století. Od přelomu 18. a 19. století byly v rámci města dva vrchnostenské dvory spojené v jeden celek pomocí několika hospodářských budov, součástí byla vinopalna a pivovar. Městské části města: město, židovská obec, Olšovec.

Pošta je ve Bzenci od roku 1842. Na bzeneckém katastru byl v roce 1847 v blízkosti Moravského Písku postaven cukrovar, průmysl se zde ale rozvíjel pomalu a město zůstávalo nadále zemědělské. Od roku 1868 byl ve městě zaveden telegraf, telefon až v roce 1907. Ve 20. letech probíhala elektrifikace, první proud byl zaveden 2. května 1921. Velkou stavební akcí 20. let byla regulace potoka Syrovinka. V roce 1929 byl zbudován Lidový dům. Ve 30. letech bylo u lesa zbudováno koupaliště.

V posledních dvou desetiletích 19. století byly zbudovány nebo adaptovány všechny tři bzenecké školy. Postupně se rušily malé nevyhovující domky v židovské čtvrti, čímž město získávalo výstavnější charakter. V prvních dvou desetiletích 20. století přibylo v Bzenci dalších 82 domů. V roce 1909 byl vypracován regulační plán města. Ve 14. století se ve Bzenci začali usazovat Židé. Bzenecká židovská obec patřila k nejstarším na Moravě. Měla zde i vlastní synagogu postavenou roku 1863, avšak byla zbourána roku 1960. Ve Bzenci je mnoho pozůstatků po Židech, například tzv. Židárka (dnešní knihovna a muzeum).

2 Analytická část

Analytická část obsahuje vyhodnocení stavu odpadového hospodářství města Bzenec zejména:

- a) posouzení druhů, množství a zdroje vznikajících komunálních odpadů,
- b) vyhodnocení stávajících obecních systémů sběru a nakládání s komunálními odpady na území obce minimálně pro směsný komunální odpad, biologicky rozložitelné komunální odpady, papír, plasty, sklo, kovy, obalové odpady, nebezpečné složky komunálních odpadů, a jejich soulad se závaznou částí plánu odpadového hospodářství Jihomoravského kraje,
- c) posouzení nezbytných změn a doplnění obecního systému sběru a nakládání s komunálními odpady.

2.1 Datové zdroje

Základním datovým zdrojem použitým pro zpracování POH města Bzenec je elektronická databáze zpracovaných hlášení o produkci a nakládání s odpady za období let 2009–2015. Použitá data odpovídají údajům z Informačního systému odpadového hospodářství (dále jen „ISOH“), který shromažďuje primární údaje o produkci a nakládání s odpady v ČR, ohlašované na základě zákonné povinnosti evidence odpadů a jsou navíc v jednotlivých letech kontrolována na přítomnost chybných a odlehklých hodnot a neodevzdaných hlášení ze strany tzv. „hříšníků“, tj. původců, kteří v daném roce nesplnili svoji zákonnou povinnost podat hlášení. Databázi ISOH pro MŽP spravuje CENIA, česká informační agentura životního prostředí (dále jen „CENIA“). Dále pak data z ročních hlášení autorizované společnosti EKO-KOM a data o systému shromažďování, sběru, přepravy, třídění, využívání a odstraňování komunálních odpadů vznikajících na území města Bzenec od městského úřadu v Bzenci.

Pro komplexní analýzu a vyhodnocení stavu odpadového hospodářství v Bzenci byly rovněž využity další datové zdroje (Českého statistického úřadu, RISY Ministerstva pro místní rozvoj, koncepčních dokumentů města Bzenec, Portálu JMK a dalších), zejména Seznam oprávněných osob k nakládání s odpady včetně jejich povolených odpadů které nakládají s odpady ve městě Bzenec a které vydal Krajský úřad Jihomoravského kraje¹, (dále Seznam oprávněných osob), který je aktualizován průběžně pracovníky odboru životního prostředí KÚ JMK.

2.2 Rozdělení komunálních odpadů a způsobů nakládání

2.2.1 Rozdělení odpadů na zájmové toky

Za účelem podrobné analýzy produkce a nakládání s odpady JMK byly podle POH ČR určeny zájmové toky definované jako součty jednotlivých odpadových druhů podle katalogu a to v následující struktuře:

- 1) všechny odpady celkem,
- 2) všechny odpady nebezpečné (zkráceně „NO“),
- 3) komunální odpady (zkráceně „KO“) celkem,
- 4) směsný komunální odpad (zkráceně „SKO“),
- 5) biologicky rozložitelné komunální odpady (zkráceně „BRKO“),
- 6) obalové odpady (odděleně sbíraný papír, plast, sklo a kovy),
- 7) papír z tříděného sběru;
- 8) plast z tříděného sběru;
- 9) sklo z tříděného sběru;
- 10) kovy z tříděného sběru;

¹ <http://www.kr-jihomoravsky.cz/websouhlasyl/>

- 11) stavební a demoliční (zkráceně „SDO“) odpady;
- 12) odpadní elektrická a elektronická zařízení;
- 13) baterie a akumulátory;
- 14) odpadní oleje.

Výběr posuzovaných odpadových toků byl dán jednak požadavkem zadavatele, dále strukturou POH Jihomoravského kraje 2016 - 2025 a Metodikou matematického vyjádření výpočtu Soustavy indikátorů OH v souladu s vyhláškou č. 383/2001 sb., o podrobnostech nakládání s odpady.

Podrobné členění na zvolené toky kromě všech odpadů podle Katalogu odpadů² uvádí Tabulka 1 Agregace odpadových druhů do odpadových toků, kde u BRKO jsou uvedeny dvojice (katalogové číslo z Katalogu odpadů, koeficient), tímto koeficientem se vynásobí množství daného odpadu a součet těchto hodnot bude dávat celkové množství odpadových toků BRKO. Koeficienty BRKO jsou převzaty z POH ČR pro období 2015–2024.

Tabulka 1 Agregace odpadových druhů do odpadových toků. Zdroj: POH ČR, EKO-KOM

Název toku dle zadání POH JMK	Agregované druhy odpadů – katalogová čísla (k. č.) z Katalogu odpadů ³
KO - komunální odpady celkem	15 01 01; 15 01 02; 15 01 03; 15 01 04; 15 01 05; 15 01 06; 15 01 07; 15 01 09; 15 01 10; 15 01 11; 20 01 01; 20 01 02; 20 01 08; 20 01 10; 20 01 11; 20 01 13; 20 01 14; 20 01 15; 20 01 17; 20 01 19; 20 01 21; 20 01 23; 20 01 25; 20 01 26; 20 01 27; 20 01 28; 20 01 29; 20 01 30; 20 01 31; 20 01 32; 20 01 33; 20 01 34; 20 01 35; 20 01 36; 20 01 37; 20 01 38; 20 01 39; 20 01 40; 20 01 41; 20 01 99; 20 02 01; 20 02 02; 20 02 03; 20 03 01; 20 03 02; 20 03 03; 20 03 06; 20 03 07; 20 03 99
SKO - směsný komunální odpad	20 03 01
BRKO - biologicky rozložitelné komunální odpady (k. č. a koeficient)	(20 01 01, 1); (20 01 08, 1); (20 01 10, 0,75); (20 01 11, 0,75); (20 01 38, 1); (20 02 01, 1); (20 03 01, 0,48); (20 03 02, 0,75); (20 03 07, 0,30);
BORP - biologické odpady rostlinného původu	20 01 08; 20 02 01
obalové odpady	15 01 01; 15 01 02; 15 01 04; 15 01 05; 15 01 07; 15 01 09
materiálově využitelné složky z tříděného sběru	15 01 01; 15 01 02; 15 01 04; 15 01 05; 15 01 07; 15 01 09; 20 01 01; 20 01 02; 20 01 39; 20 01 40; 20 01 10; 20 01 11
papír z tříděného sběru	15 01 01; 20 01 01
plast z tříděného sběru	15 01 02; 20 01 39
sklo z tříděného sběru	15 01 07; 20 01 02
kovy z tříděného sběru	15 01 04; 20 01 40
stavební a demoliční odpady	17 01 01; 17 01 02; 17 01 03; 17 01 06; 17 01 07; 17 02 01; 17 02 02; 17 02 03; 17 02 04; 17 03 01; 17 03 02; 17 03 03; 17 05 03; 17 05 04; 17 05 05; 17 05 06; 17 05 07; 17 05 08; 17 06 01; 17 06 03; 17 06 04; 17 06 05; 17 08 01; 17 08 02; 17 09 01; 17 09 02; 17 09 03; 17 09 04
odpadní elektrická a elektronická zařízení	16 02 11; 16 02 12; 16 02 13; 16 02 14; 16 02 15; 16 02 16; 20 01 23; 20 01 35; 20 01 36; 20 01 21
baterie a akumulátory	16 06 01; 16 06 02; 16 06 03; 16 06 04; 16 06 05; 20 01 33; 20 01 34
odpadní oleje	12 01 06; 12 01 07; 12 01 10; 12 01 19; 13 01 09; 13 01 10; 13 01 11; 13 01 12; 13 01 13; 13 02 04; 13 02 05; 13 02 06; 13 02 07; 13 02 08; 13 03 06; 13 03 07; 13 03 08; 13 03 09; 13 03 10; 13 04 01; 13 04 03; 13 05 06; 20 01 26

² Vyhláška č. 381/2001 Sb., kterou se stanoví Katalog odpadů, Seznam nebezpečných odpadů a seznamy odpadů a států pro účely vývozu, dovozu a tranzitu odpadů a postup při udělování souhlasu k vývozu, dovozu a tranzitu odpadů (Katalog odpadů)

³ V případě BRKO se do daného toku započítává množství odpadu daného katalogového čísla násobené koeficientem.

2.2.2 Rozdělení nakládání na hlavní způsoby nakládání s KO

Způsoby nakládání s odpady jsou v ISOH označeny pomocí kódů vycházejících z Přílohy č. 3 Zpracování matematického vyjádření výpočtu „Soustavy indikátorů OH“ v souladu s vyhláškou č. 383/2001 sb., o podrobnostech nakládání s odpady, v platném znění do 20. 3. 2016 před její novelizací, uvedené v Tabulka 2.

Tabulka 2 Seznam vybraných kódů nakládání s odpady.

Zdroj: Příloha č. 3 Zpracování matematického vyjádření výpočtu „Soustavy indikátorů OH“

Kód nakládání	Způsob nakládání
Energetické využití odpadů (EVO)	
R1	Využití odpadu způsobem obdobným jako paliva nebo jiným způsobem k výrobě energie
Materiálové využití odpadů (MVO)	
R2	Získání / regenerace rozpouštědel
R3	Získání/regenerace organických látek, které se nepoužívají jako rozpouštědla (včetně biologických procesů mimo kompostování a biologickou dekontaminaci)
R4	Recyklace/znovuzískání kovů a kovových sloučenin
R5	Recyklace / znovuzískání ostatních anorganických materiálů
R6	Regenerace kyselin a zásad
R7	Obnova látek používaných ke snížení znečištění
R8	Získání složek katalyzátorů
R9	Rafinace použitých olejů nebo jiný způsob opětovného použití olejů
R10	Aplikace do půdy, která je přínosem pro zemědělství nebo zlepšuje ekologii
R11	Využití odpadů, které vznikly pod označením R1 až R10
R12	Předúprava odpadů k aplikaci některého z postupů uvedených pod označením R1 až R11
N1	Využití odpadů na terénní úpravy apod.
N2	Předání kalů ČOV k použití na zemědělské půdě
N8	Předání (dílů, odpadů) pro opětovné použití
N10	Prodej odpadu jako suroviny („druhotné suroviny“)
N11	Využití odpadu na rekultivace skládek
N12	Ukládání odpadu jako technologický materiál na zajištění skládky
N15	Protektorování pneumatik
Kompostování	
N13	Kompostování
Odstranění odpadů skládkováním a jiným uložením	
D1	Ukládání v úrovni nebo pod úroveň terénu (skládkování)
D5	Ukládání do speciálně technicky provedených skládek (např. ukládání do oddělených, utěsněných, zavřených prostor izolovaných navzájem i od okolního prostředí apod.)
D12	Konečné či trvalé uložení (např. ukládání v kontejnerech do dolů)
Jiné odstranění odpadu	
D7	Vypouštění do moří a oceánů včetně ukládání na mořské dno
D8	Biologická úprava jinde v této příloze nespecifikovaná, jejímž konečným produktem jsou sloučeniny nebo směsi, které se odstraňují některým z postupů uvedených pod označením D1 až D12
D9	Fyzikálně-chemická úprava jinde v této příloze nespecifikovaná, jejímž konečným produktem jsou sloučeniny nebo směsi, které se odstraňují některým z postupů uvedených pod označením D1 až D12 (např. odpařování, sušení, kalcinace)
D11	Spalování na moři
Odstranění odpadů spalováním	
D10	Spalování na pevnině

Množství nakládání s odpady byla zkonstruována jako součty množství evidovaných k množinám kódů nakládání podle metodiky Matematického vyjádření výpočtu „soustavy indikátorů OH“, viz Tabulka 2, při zavedení speciálního způsobu nakládání *kompostování* tak, aby to bylo v souladu s POH JMK pro období 2016–2024. Způsoby nakládání s odpady jsou popsány v Tabulka 3.

Tabulka 3 Seznam vybraných způsobů nakládání s odpady. Zdroj: POH ČR

Způsob nakládání s odpady	Kódy nakládání	Komentář
Produkce odpadu	A00, BN30	Za produkci odpadu jsou považovány pouze záznamy s kódem A00 vč. dopočtených (za podlimitní producenty)
Materiálové využití odpadů (MVO) (regenerace, recyklace, předúprava odpadů apod.)	kódy končící N1, N2, N8, N10, N11, N12, N15, R2, R3, R4, R5, R6, R7, R8, R9, R10, R11 a R12	Veškeré způsoby materiálového využití odpadu, vč. způsobu kompostování, které je nevhodně vykazováno pod kódem R3.
Kompostování (materiálové aerobní využití BRO s kódem N13 v nakládání s odpady)	kódy končící N13	Kompostování se vyskytuje rovněž pod kódem R3, kdy je lze velmi těžko oddělit od materiálového a energetického využití. Hodnota získaná na základě součtu množství odpadů s kódem N13 tak představuje dolní odhad kompostovaného množství odpadu.
Energetické využití odpadů (EVO) (využívání odpadů způsobem obdobným jako paliva nebo jiným způsobem k výrobě energie)	kódy končící R1	Energetické využití v ZEVO, při spoluspalování a při anaerobní digesci odpadu s kogenerací vznikajícího bioplynu.
Skládkování a jiné uložení (ukládání odpadů na skládky, hlubinná injektáž a další (pod)povrchové uložení)	kódy končící D1, D5 a D12	Z uvedených kódů se v JMK využívá prakticky pouze kód D1 pro ukládání odpadu na skládkách.
Spalování na pevnině a spalování odpadů bez energetického využití	kódy končící D10	Spalování odpadů v zařízeních, která nesplňují kritérium efektivity pro energetické využití odpadu je vhodné především pro nebezpečné odpady (např. ze zdravotnictví).

2.3 Posouzení druhů, množství a zdroje vznikajících komunálních odpadů

V této kapitole je provedeno posouzení druhů, vývoje produkce množství vznikajících komunálních odpadů a souvisejících odpadů ve městě Bzenec a posouzení vývoje jejich nakládání v období 2009-2015.

2.3.1 Odpady celkem

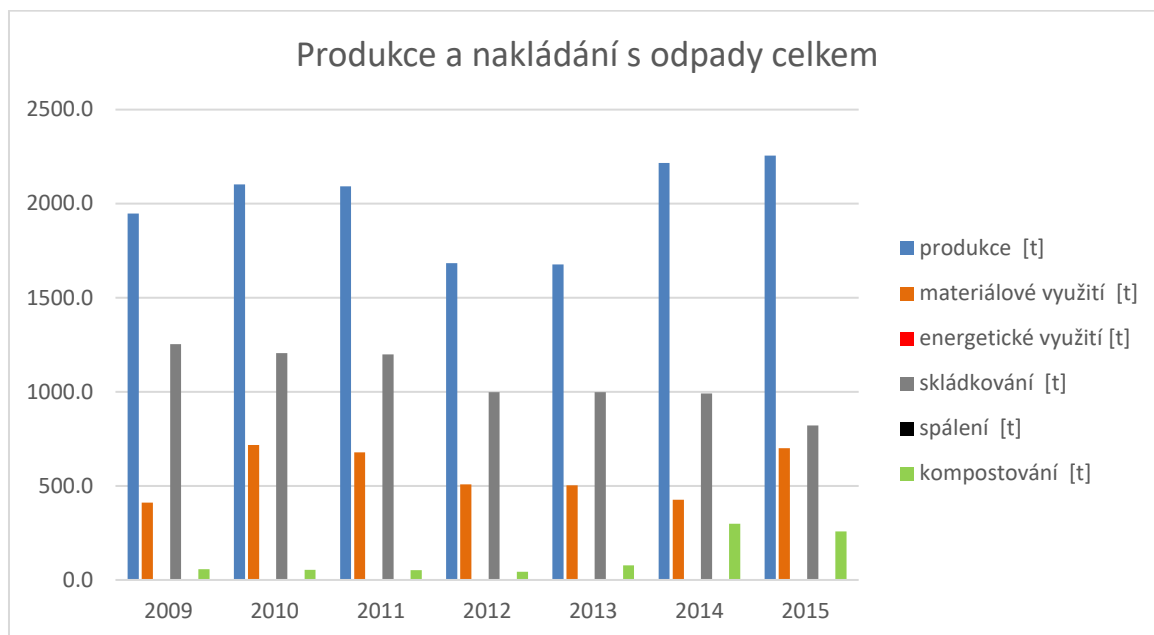
2.3.1.1 Produkce a nakládání odpadů celkem v městě Bzenec

Vývoj celkové produkce a nakládání se všemi odpady ve městě Bzenec v období 2009 - 2015 jsou uvedeny v následující tabulce. Z tabulky je vidět, že ve sledovaném období 2009-2015 celková produkce odpadů ve městě kolísala mezi cca 1676,9 tun v roce 2013 a 2255 tuny v roce 2015. Celková produkce odpadů na obyvatele nejprve rostla ze 450,6 kg v roce 2009 až na 487,9 kg v roce 2010 a pak klesala na 389,7 kg v roce 2013, do roku 2015 opět vzrostla na 525,9 kg.

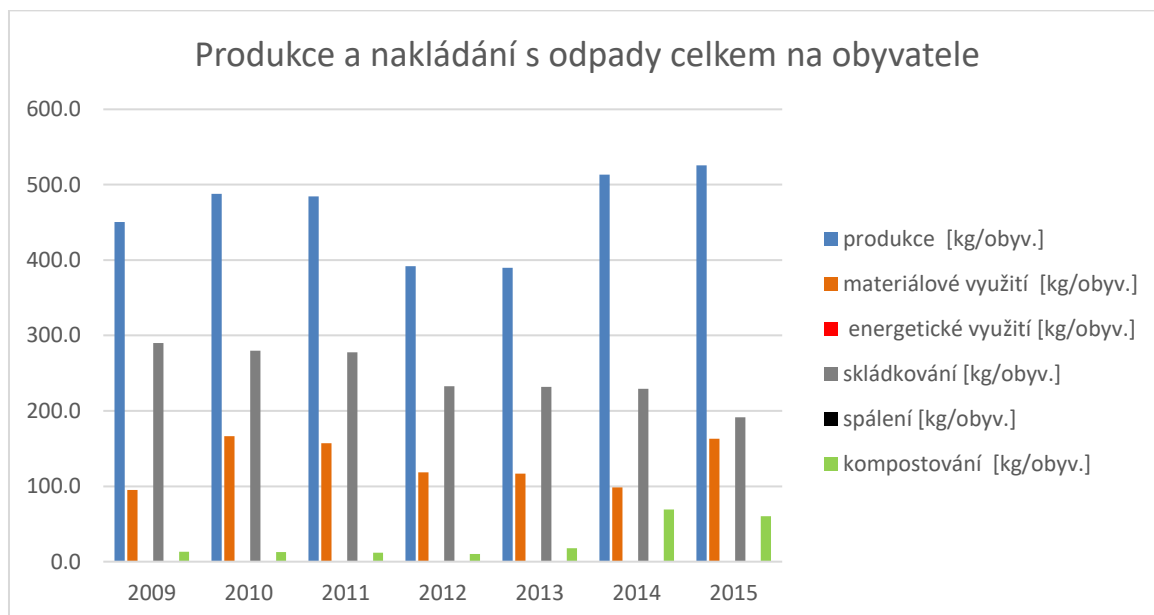
Tabulka 4 Celková produkce a nakládání se všemi odpady v městě Bzenec v letech 2009-2015. Zdroj dat: Hlášení Mě Bzenec

Činnost/rok	2009	2010	2011	2012	2013	2014	2015
Produkce [t]	1947,5	2103,1	2091,5	1683,9	1676,9	2215,9	2255,0
Produkce [kg/obyv.]	450,6	487,9	484,6	392,1	389,7	513,2	525,9
Materiálové využití [t]	410,3	717,8	678,0	508,5	503,3	425,9	699,8
Podíl materiálového využití [%]	21,1	34,1	32,4	30,2	30,0	19,2	31,0
Materiálové využití [kg/obyv.]	94,9	166,5	157,1	118,4	117,0	98,6	163,2
Energetické využití [t]	0,1	0,3	0,6	1,7	2,0	2,5	1,7
Podíl energetického využití [%]	0,0	0,0	0,0	0,1	0,1	0,1	0,1
Energetické využití [kg/obyv.]	0,0	0,1	0,1	0,4	0,5	0,6	0,4
Skládkování [t]	1252,9	1205,5	1198,5	998,5	997,4	990,7	821,2
Podíl skládkování [%]	64,3	57,3	57,3	59,3	59,5	44,7	36,4
Skládkování [kg/obyv.]	289,9	279,7	277,7	232,5	231,8	229,4	191,5
Spálení [t]	0,0	0,0	0,0	0,0	0,0	0,0	0,0
Podíl spálení [%]	0,0	0,0	0,0	0,0	0,0	0,0	0,0
Spálení [kg/obyv.]	0,0	0,0	0,0	0,0	0,0	0,0	0,0
Kompostování [t]	56,4	54,0	51,6	42,9	76,9	298,3	258,7
Podíl kompostování [%]	2,9	2,6	2,5	2,5	4,6	13,5	11,5
Kompostování [kg/obyv.]	13,1	12,5	12,0	10,0	17,9	69,1	60,3

Graf 1 Produkce a nakládání všech odpadů v městě Bzenec v období 2009 - 2015 [t]. Zdroj dat: Hlášení Mě Bzenec



Graf 2 Produkce a nakládání všech odpadů na obyvatele v městě Bzenec v období 2009 - 2015 [kg]. Zdroj dat: Hlášení Mě Bzenec



Město Bzenec předávalo v roce 2015 ke zpracování veškerý odpad společností EKOR, s.r.o. (77 %) a Sběrné suroviny Hodonín (4%).

Z pohledu nakládání s odpady podíl využitých, resp. materiálově využitých odpadů ve městě Bzenec vůči celkové produkci odpadů v celém hodnoceném období (2009–2015) klesal z 34,1 % v roce 2010 až na 19,2 % v roce 2014, v roce 2015 činil 31,0 %.

Energetické využití odpadu mírně rostlo a ustálilo se na konci období na 0,1 % v roce 2015.

Pozitivním jevem ve sledovaném období je mírný pokles skládkování odpadů z 64,3 % v roce 2009 až na 36,4 % v roce 2015 a nárůst kompostování z 2,5 % v roce 2011 až na 11,5 % v roce 2015.

2.3.2 Nebezpečné druhy odpadů v komunálním odpadu

Do odpadového proudu Nebezpečné odpady (NO) jsou zahrnuty všechny odpady kategorie N z komunálního odpadu.

2.3.2.1 Produkce a nakládání s nebezpečnými druhy komunálního odpadu

Produkce nebezpečných druhů KO se ve sledovaném období 2009-2015 pohybovala v průměru kolem 4,5 tun za rok v rozmezí od 2,1 tun v roce 2010 do 8,4 tun v roce 2015 a měla kolísavou tendenci. V dalších letech lze očekávat kolísající produkci kolem této hranice.

V následující tabulce je uvedena souhrnná produkce a nakládání s nebezpečnými druhy KO v letech 2009 – 2015. Z této tabulky vyplývá velmi nízká produkce nebezpečných složek KO u občanů, jedná se o cca 1 kg ročně.

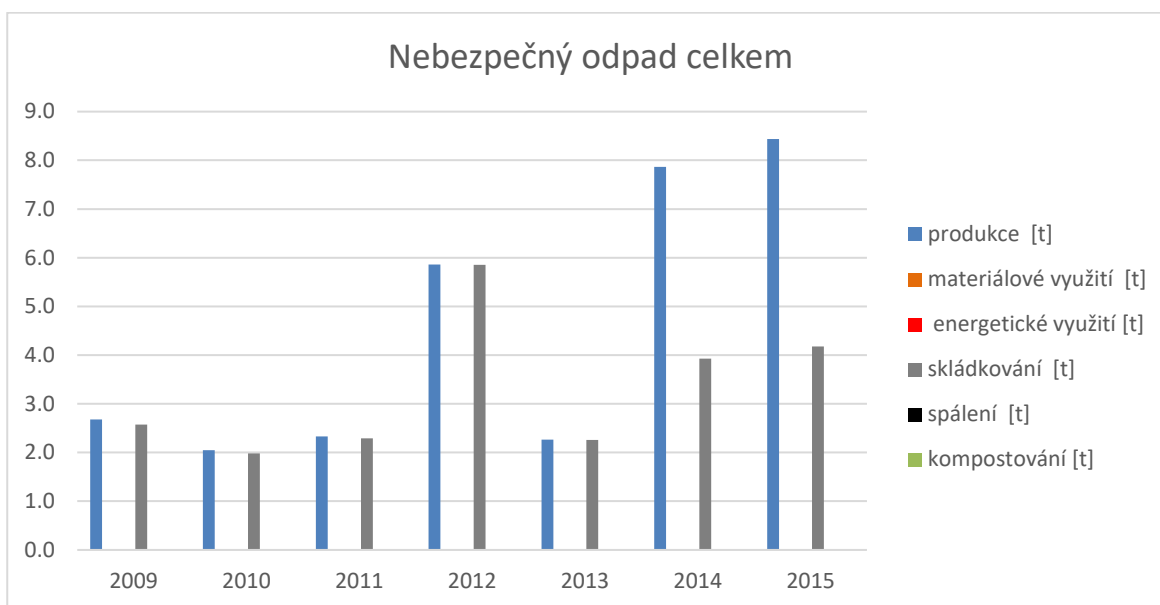
Tabulka 5 Produkce a nakládání s nebezpečnými odpady v městě Bzenec v letech 2009–2015. Zdroj dat: Hlášení Mě Bzenec

Nakládání \ rok	2009	2010	2011	2012	2013	2014	2015
Produkce [t]	2,7	2,1	2,3	5,9	2,3	7,9	8,4
Produkce [kg/obyv.]	0,6	0,5	0,5	1,4	0,5	1,8	2,0
Materiálové využití [t]	0,0	0,0	0,0	0,0	0,0	0,0	0,0
Podíl materiálového využití [%]	0,0	0,0	0,0	0,0	0,0	0,0	0,0
Materiálové využití [kg/obyv.]	0,0	0,0	0,0	0,0	0,0	0,0	0,0
Energetické využití [t]	0,0	0,0	0,0	0,0	0,0	0,0	0,0
Podíl energetického využití [%]	0,0	0,0	0,0	0,0	0,0	0,0	0,0
Energetické využití [kg/obyv.]	0,0	0,0	0,0	0,0	0,0	0,0	0,0
Skládkování [t]	2,6	2,0	2,3	5,9	2,3	3,9	4,2
Podíl skládkování [%]	96,1	96,7	98,2	99,9	99,7	49,9	49,5
Skládkování [kg/obyv.]	0,6	0,5	0,5	1,4	0,5	0,9	1,0
Spalování [t]	0,0	0,0	0,0	0,0	0,0	0,0	0,0
Podíl spalování [%]	0,0	0,0	0,0	0,0	0,0	0,0	0,0
Spalování [kg/obyv.]	0,0	0,0	0,0	0,0	0,0	0,0	0,0

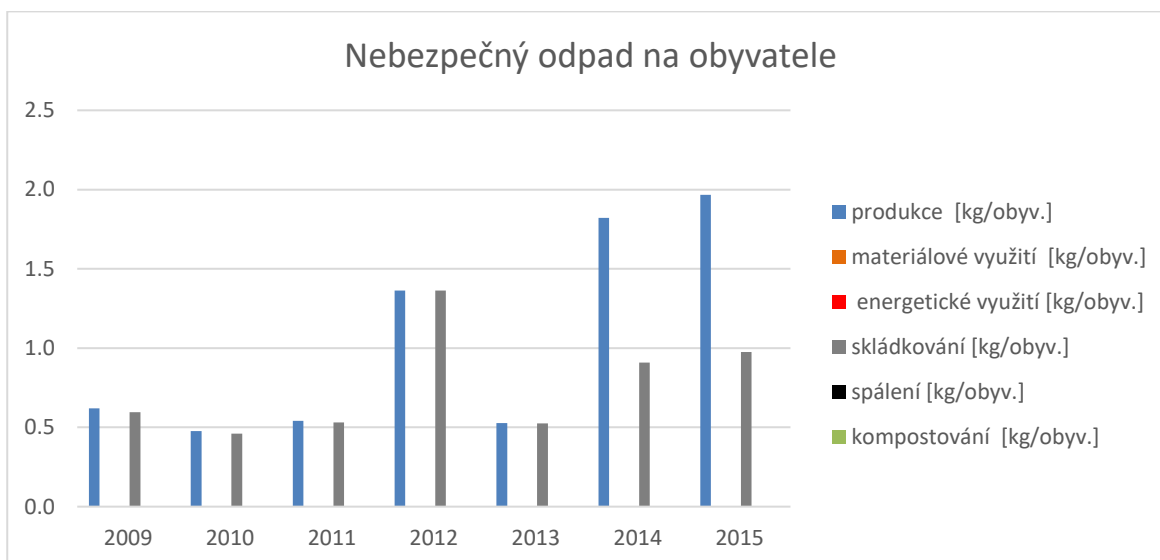
Město Bzenec předávalo v roce 2015 ke zpracování nebezpečné druhy KO společnosti EKOR, s.r.o. (49 %).

Podíl skládkování NO se v letech 2009 – 2013 pohyboval průměrně v rozmezí 98,1 %, ale v letech 2014 a 2015 klesl na polovinu, na 49,5 %.

Graf 3 Produkce a nakládání s nebezpečnými odpady v městě Bzenec v letech 2009–2015. Zdroj dat: Hlášení Mě Bzenec



Graf 4 Produkce a nakládání s NO na obyvatele v městě Bzenec v letech 2009–2015. Zdroj dat: Hlášení Mě Bzenec



2.3.3 Komunální odpady

Produkce komunálních odpadů je určena jako součet všech odpadů skupiny 20 dle Katalogu odpadů, uvedených jako A00 či AN60, odpadů podskupiny 15 01 z produkce obcí, uvedených jako A00 nebo AN60 a odpadů skupiny 20 a podskupiny 15 01 od občanů (nakládání BN30). Oproti tomu nakládání je vypočteno pouze jako nakládání s odpady skupiny 20, vyjma materiálového využití, kam je započtena veškerá výše zmíněná produkce podskupiny 15 01 od občanů.⁴

2.3.3.1 Produkce a nakládání s komunálním odpadem celkem

Produkcí a nakládání s komunálními odpady ve městě Bzenec shrnuje následující tabulka. Z tabulky je vidět, že ve sledovaném období 2009-2015 celková produkce KO ve městě Bzenec kolísala od cca 1936,8 tun v roce 2009 až do 2197,9 tun v roce 2015. Produkce KO na obyvatele v období 2010 – 2012 klesala až na 379,5 kg, od roku 2013 rostla a v roce 2015 byla 512,6 kg. V průměru činila 449 kg ročně.

Tabulka 6 Produkce a nakládání s KO ve městě Bzenec v letech 2009–2015. Zdroj dat: Hlášení Mě Bzenec

Nakládání/rok	2009	2010	2011	2012	2013	2014	2015
Produkce [t]	1936,8	2031,1	2011,7	1630,1	1635,3	2094,8	2197,9
Produkce [kg/obyv.]	448,1	471,2	466,1	379,5	380,0	485,1	512,6
Materiálové využití [t]	199,9	303,3	276,0	210,8	248,5	264,1	264,2
Podíl materiálového využití [%]	10,3	14,9	13,7	12,9	15,2	12,6	12,0
Materiálové využití [kg/obyv.]	46,3	70,4	63,9	49,1	57,7	61,2	61,6
Energetické využití [t]	0,0	0,2	0,7	2,5	3,2	2,9	2,0
Podíl energetického využití [%]	0,0	0,0	0,0	0,2	0,2	0,1	0,1
Energetické využití [kg/obyv.]	0,0	0,0	0,2	0,6	0,8	0,7	0,5
Skládkování [t]	1642,1	1604,3	1601,5	1307,0	1245,6	1112,1	1145,2
Podíl skládkování [%]	84,8	79,0	79,6	80,2	76,2	53,1	52,1
Skládkování [kg/obyv.]	379,9	372,2	371,1	304,3	289,5	257,6	267,1
Spálení [t]	0,0	0,0	0,0	0,0	0,0	0,0	0,0
Podíl spálení [%]	0,0	0,0	0,0	0,0	0,0	0,0	0,0
Spálení [kg/obyv.]	0,0	0,0	0,0	0,0	0,0	0,0	0,0
Kompostování [t]	40,1	48,6	50,0	38,9	86,1	345,1	375,2
Podíl kompostování [%]	2,1	2,4	2,5	2,4	5,3	16,5	17,1
Kompostování [kg/obyv.]	9,3	11,3	11,6	9,1	20,0	79,9	87,5

Nakládání s KO ve městě Bzenec zabezpečovaly v roce 2015 společnosti EKOR, s.r.o. (79%), zbytek Sběrné suroviny Hodonín.

Ve sledovaném období je nakládání s KO charakterizováno poklesem skládkováním KO (84,8 % v roce 2009 až na 52,1 % v roce 2015), ale jsou zde značné rezervy pro další jeho pokles.

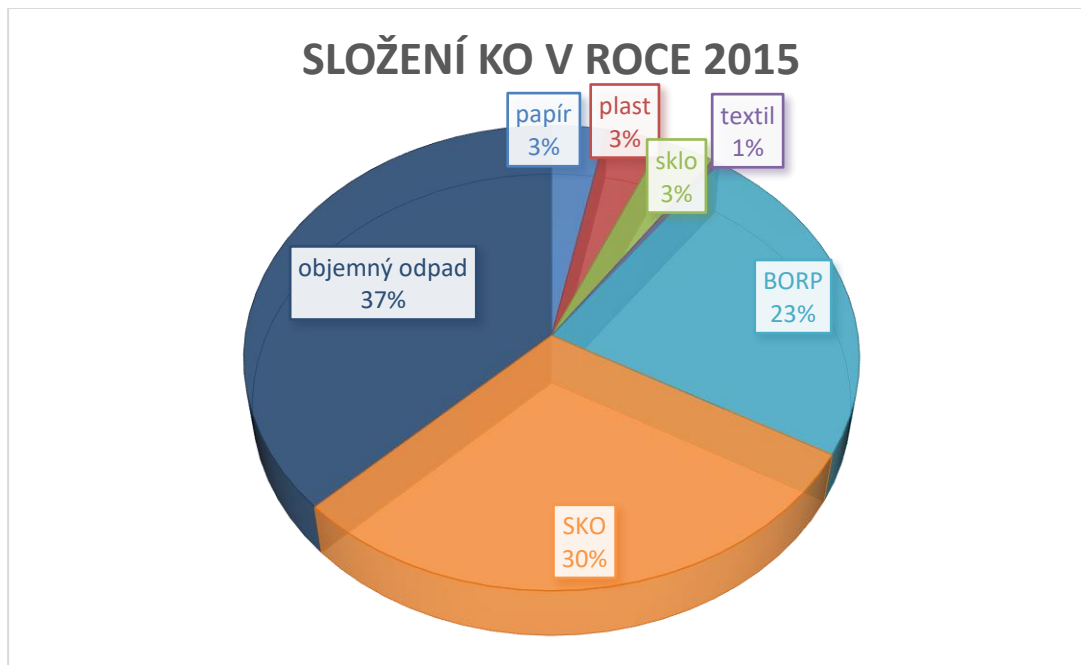
Podíl materiálově využitých KO se v letech 2009–2015 se pohyboval v rozmezí mezi 10,3 % v roce 2009 a 15,2 % v roce 2013. V roce 2015 bylo materiálově využito 12 % KO a materiálové využití má do budoucna značné rezervy zejména v odděleném sběru.

⁴ Tento způsob výpočtu přesně odpovídá nastavené metodice Zpracování matematického vyjádření výpočtu „soustavy indikátorů OH“ v souladu s vyhláškou č. 383/2001 Sb., o podrobnostech nakládání s odpady, v platném znění (aktualizace k 10. 9. 2013). Ke změně vůči předchozí metodice v započtení odpadů skupiny 20 a podskupiny 15 01 došlo v rámci vypořádání připomínkovacího řízení SEA.

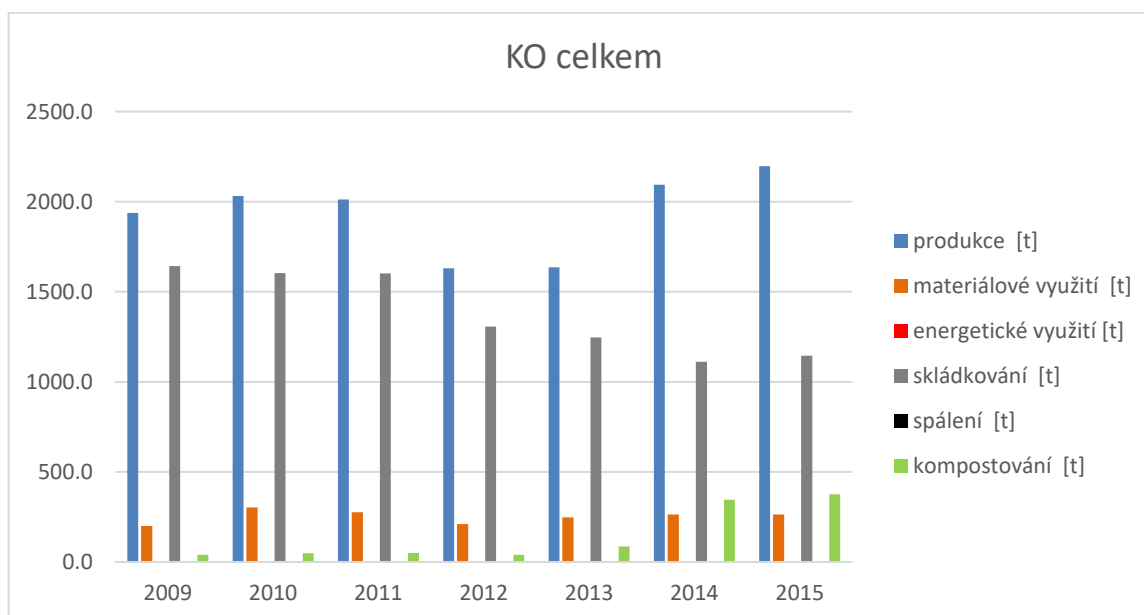
Velmi pozitivní je rostoucí trend kompostování ve sledovaném období (17,1% v roce 2015), který by měl nadále růst.

Složení KO v roce 2015 je uvedeno na následujícím grafu, odkud je vidět že největší hmotnostní množství v KO tvořil v roce 2015 objemný odpad (37%), za ním SKO (30%), dále BORP (23%), papír, plasty a sklo mají 3%, textil pouze 1%.

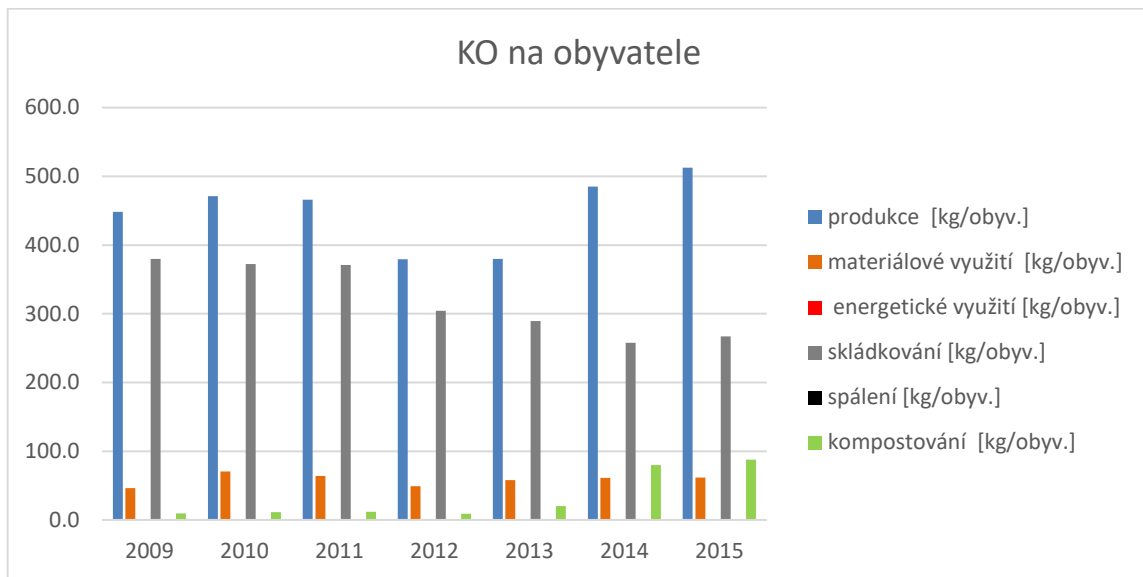
Graf 5 Složení KO v roce 2015 [%] ve městě Bzenec



Graf 6 Produkce a nakládání s KO v městě Bzenec v letech 2009–2015 [t]. Zdroj dat: Hlášení Mě Bzenec



Graf 7 Produkce a nakládání s KO v městě Bzenec v letech 2009-2015 na obyvatele. Zdroj dat: Hlášení Mě Bzenec



2.3.4 Směsný komunální odpad

Hmotnostně významnou složku KO představuje dlouhodobě směsný komunální odpad (SKO), který má katalogové číslo 20 03 01. Část SKO je považována za biologicky rozložitelný komunální odpad (BRKO), jehož ukládání na skládky je dlouhodobě nežádoucí. Proto je SKO důležitým tokem z hlediska odklonu odpadu z odstraňování na skládkách k jeho využití.

V případě nakládání s SKO jde prakticky výhradně o využití energetické, neboť povaha tohoto odpadu neumožňuje jeho materiálové využití bez specializované úpravy (např. drcení, mechanická či mechanicko-biologická úprava (MBÚ) a další) a žádné zařízení pro takovou úpravu nebylo v období 2009-2014 v Jihomoravském kraji instalováno.

2.3.4.1 Produkce a nakládání s SKO

Z následující tabulky je vidět, že ve sledovaném období 2009-2015 celková produkce SKO ve městě Bzenec klesala z cca 1471,6 tun v roce 2009 až na 648,3 tun v roce 2015. V celém posuzovaném období produkce SKO na obyvatele ve městě Bzenec také výrazně klesala z 340,5 kg v roce 2009 až na 151,2 kg v roce 2015.

Tabulka 7 Produkce a nakládání s SKO v městě Bzenec v letech 2009–2015. Zdroj dat: Hlášení Mě Bzenec

Nakládání \ rok	2009	2010	2011	2012	2013	2014	2015
Produkce [t]	1471,6	1440,8	1423,0	1104,2	765,3	677,5	648,3
Produkce [kg/obyv.]	340,5	334,3	329,7	257,1	177,8	156,9	151,2
Materiálové využití [t]	0,0	0,0	0,0	0,3	0,3	0,0	0,0
Podíl materiálového využití [%]	0,0	0,0	0,0	0,0	0,0	0,0	0,0
Materiálové využití [kg/obyv.]	0,0	0,0	0,0	0,1	0,1	0,0	0,0
Energetické využití [t]	0,0	0,0	0,0	0,0	0,0	0,0	0,0
Podíl energetického využití [%]	0,0	0,0	0,0	0,0	0,0	0,0	0,0
Energetické využití [kg/obyv.]	0,0	0,0	0,0	0,0	0,0	0,0	0,0
Skládkování [t]	1471,6	1440,8	1411,2	1104,0	765,0	675,5	646,7
Podíl skládkování [%]	100,0	100,0	99,2	100,0	100,0	99,7	99,8
Skládkování [kg/obyv.]	340,5	334,3	327,0	257,0	177,8	156,4	150,8
Spalování [t]	0,0	0,0	0,0	0,0	0,0	0,0	0,0
Podíl spalování [%]	0,0	0,0	0,0	0,0	0,0	0,0	0,0
Spalování [kg/obyv.]	0,0	0,0	0,0	0,0	0,0	0,0	0,0

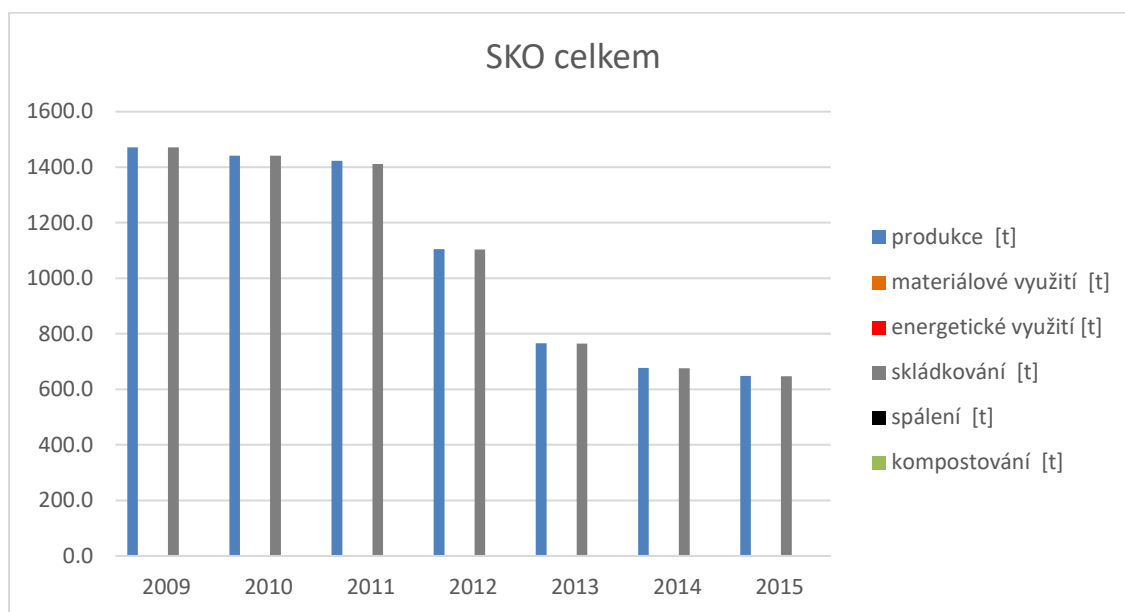
Nakládání s SKO ve městě Bzenec zabezpečovala v roce 2015 společnost EKOR, s.r.o. (100%).

Podíl skládkování má ve sledovaném období podobný charakter, pohybuje se v rozmezí 100 – 99%.

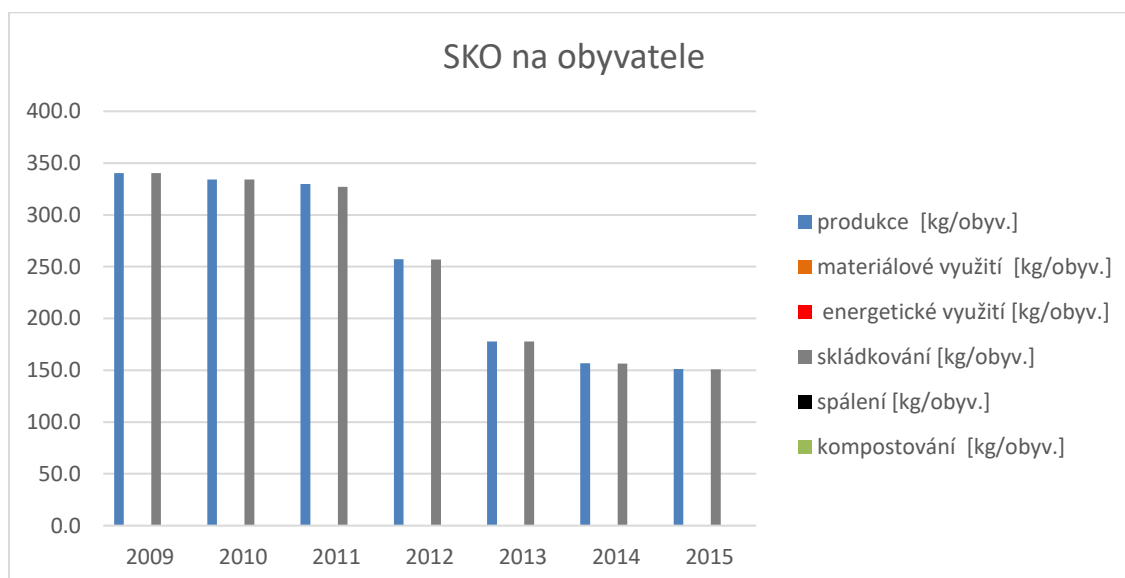
Produkováno množství SKO od občanů má stále velký potenciál pro navýšení materiálově využitelných druhů odpadu z něho ve tříděném sběru papíru, plastů, skla a kovů.

Produkcí a nakládání s SKO ve městě Bzenec znázorňují následující grafy.

Graf 8 Produkce a nakládání s SKO v městě Bzenec v letech 2009–2015. Zdroj dat: Hlášení Mě Bzenec



Graf 9 Produkce a nakládání s SKO v městě Bzenec na obyvatele v letech 2009–2015. Zdroj dat: Hlášení Mě Bzenec



2.3.5 Biologicky rozložitelné komunální odpady

Za biologicky rozložitelné komunální odpady (BRKO) jsou považovány odpady druhů 20 01 01, 20 01 08; 20 01 10; 20 01 11; 20 01 38; 20 02 01; 20 03 01; 20 03 02 a 20 03 07 a jejich množství se vypočítá pomocí vynásobení příslušnými koeficienty biologicky rozložitelné složky (0,75 pro textilní odpady a odpad z tržišť, 0,48 pro směsný komunální odpad a 0,3 pro objemný odpad), Tabulka 1. Vzhledem k tomu, že nejvýznamnější složkou BRKO je SKO, který tvoří 62,0 % až 70,0 % tohoto toku (pro výpočet produkce BRKO je do váženého součtu tohoto toku započteno 48 % produkovaného SKO, (což odpovídá obsahu jeho biologicky rozložitelné složky v SKO), je trend produkce a nakládání s BRKO v období 2009-2013 částečně podobný trendu u SKO. Dále významně přispívají k produkci BRKO objemný odpad (katalogové číslo 20 03 07) a biologicky rozložitelné odpady ze zahrad a parků (katalogové číslo 20 02 01).

2.3.5.1 Produkce a nakládání s BRKO

Z následující tabulky je vidět, že ve sledovaném období 2009-2015 celková produkce BRKO ve městě Bzenec postupně klesala od roku 2010 z 854,3 tun do roku 2012 na 645,9 tun, poté začala růst až na 1104,2 tun v roce 2015. Produkce BRKO na obyvatele ve městě Bzenec ve sledovaném období vykazovala také kolísavý trend, růst začala až v roce 2013 z 190,2 kg na 257,5 kg v roce 2015, průměrná produkce ve sledovaném období byla 203,6 kg na obyvatele.

Tabulka 8 Produkce a nakládání s BRKO ve městě Bzenec v letech 2009–2015. Zdroj dat: Hlášení Mě Bzenec

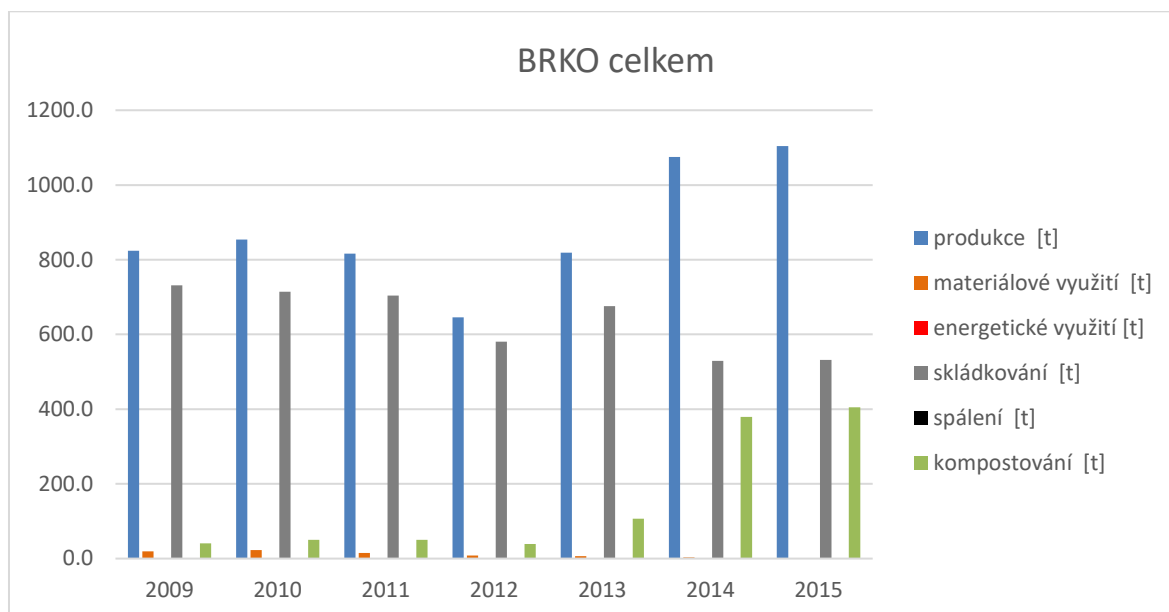
Nakládání \ rok	2009	2010	2011	2012	2013	2014	2015
Produkce [t]	823,6	854,3	816,0	645,9	818,4	1075,1	1104,2
Produkce [kg/obyv.]	190,6	198,2	189,1	150,4	190,2	249,0	257,5
Materiálové využití [t]	19,1	23,2	15,5	8,3	6,5	2,9	0,2
Podíl materiálového využití [%]	2,3	2,7	1,9	1,3	0,8	0,3	0,0
Materiálové využití [kg/obyv.]	4,4	5,4	3,6	1,9	1,5	0,7	0,0
Energetické využití [t]	0,0	0,0	0,0	0,3	0,0	0,5	0,2
Podíl energetického využití [%]	0,0	0,0	0,0	0,0	0,0	0,0	0,0
Energetické využití [kg/obyv.]	0,0	0,0	0,0	0,1	0,0	0,1	0,1
Skládkování [t]	731,5	713,8	704,3	580,8	675,6	528,9	532,0
Podíl skládkování [%]	88,8	83,6	86,3	89,9	82,6	49,2	48,2
Skládkování [kg/obyv.]	169,3	165,6	163,2	135,2	157,0	122,5	124,1
Spalování [t]	0,0	0,0	0,0	0,0	0,0	0,0	0,0
Podíl spalování [%]	0,0	0,0	0,0	0,0	0,0	0,0	0,0
Spalování [kg/obyv.]	0,0	0,0	0,0	0,0	0,0	0,0	0,0
Kompostování [t]	41,0	50,2	50,6	39,2	106,6	379,2	404,8
Podíl kompostování [%]	5,0	5,9	6,2	6,1	13,0	35,3	36,7
Kompostování [kg/obyv.]	9,5	11,6	11,7	9,1	24,8	87,8	94,4

Nakládání s BRKO ve městě Bzenec zabezpečovala v roce 2015 společnost EKOR, s.r.o. (86%). Od roku 2018 zabezpečuje nakládání s částí BRKO (u odpadů 20 01 38 a 20 02 01) i samotné město Bzenec ve vlastním zařízení Recyklace Doubrava, s maximální roční kapacitou BRKO 150 tun, v němž jsou odpady shromažďovány před jejich konečným zpracováním.

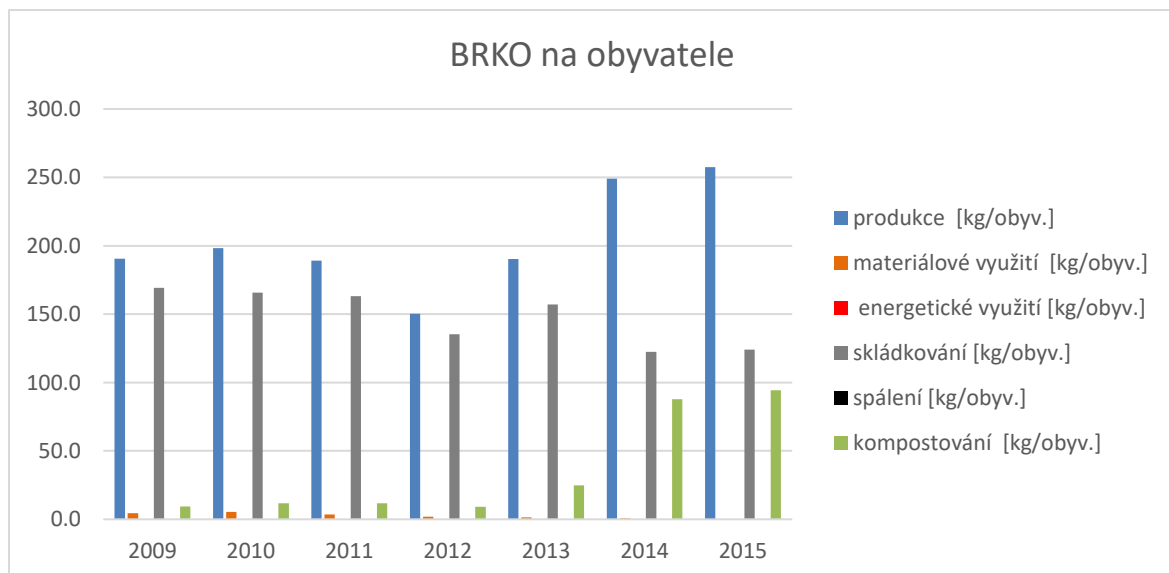
V hodnoceném období 2009-2015 zpočátku nejobvyklejší metodou nakládání s BRKO bylo jeho ukládání na skládky (88,8% v 2009, 48,2% v roce 2015). Později došlo k poklesu skládkování BRKO, ale stále pokračovalo jeho ukládání na skládky, zejména ve formě biologicky rozložitelné složky v SKO a objemného odpadu.

Produkci a nakládání s BRKO ve městě Bzenec znázorňují následující grafy.

Graf 10 Produkce a nakládání s BRKO ve městě Bzenec v letech 2009–2015. Zdroj dat: Hlášení Mě Bzenec



Graf 11 Produkce a nakládání s BRKO na obyvatele ve městě Bzenec v letech 2009–2015. Zdroj dat: Hlášení Mě Bzenec



2.3.5.2 Produkce a nakládání s BORP

Z následující tabulky je vidět, že ve sledovaném období 2009-2015, resp. 2013-2015 celková produkce biologického odpadu rostlinného odpadu ve městě Bzenec výrazně vzrostla z 333,6 tun v roce 2013 až na 506,3 tun v roce 2015. Produkce BORP na obyvatele ve městě Bzenec ve sledovaném období vykazovala rostoucí trend až od roku 2013, ze 77,7 kg až na 117,3 kg v roce 2015. Produkce za období 2013-2015 byla v průměru 102,1 kg na obyvatele.

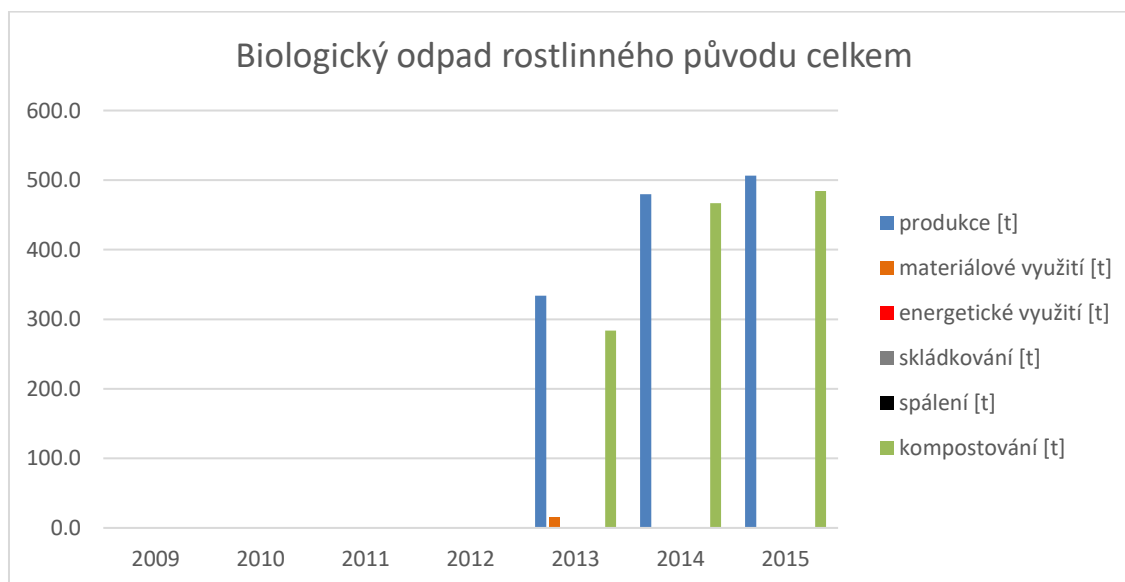
Tabulka 9 Produkce a nakládání s BORP ve městě Bzenec v letech 2009–2015. Zdroj dat: Hlášení Mě Bzenec

Nakládání \ rok	2009	2010	2011	2012	2013	2014	2015
Produkce [t]	0,0	0,0	0,0	0,0	333,6	479,6	506,3
Produkce [kg/obyv.]	0,0	0,0	0,0	0,0	77,7	111,5	117,3
Materiálové využití [t]	0,0	0,0	0,0	0,0	14,3	0,0	0,0
Podíl materiálového využití [%]	0,0	0,0	0,0	0,0	4,3	0,0	0,0
Materiálové využití [kg/obyv.]	0,0	0,0	0,0	0,0	3,3	0,0	0,0
Energetické využití [t]	0,0	0,0	0,0	0,0	0,0	0,0	0,0
Podíl energetického využití [%]	0,0	0,0	0,0	0,0	0,0	0,0	0,0
Energetické využití [kg/obyv.]	0,0	0,0	0,0	0,0	0,0	0,0	0,0
Skládkování [t]	0,0	0,0	0,0	0,0	0,0	0,0	0,0
Podíl skládkování [%]	0,0	0,0	0,0	0,0	0,0	0,0	0,0
Skládkování [kg/obyv.]	0,0	0,0	0,0	0,0	0,0	0,0	0,0
Spalování [t]	0,0	0,0	0,0	0,0	0,0	0,0	0,0
Podíl spalování [%]	0,0	0,0	0,0	0,0	0,0	0,0	0,0
Spalování [kg/obyv.]	0,0	0,0	0,0	0,0	0,0	0,0	0,0
Kompostování [t]	0,0	0,0	0,0	0,0	283,5	466,8	484,5
Podíl kompostování [%]	0,0	0,0	0,0	0,0	85,0	97,3	95,7
Kompostování [kg/obyv.]	0,0	0,0	0,0	0,0	66,0	108,5	112,2

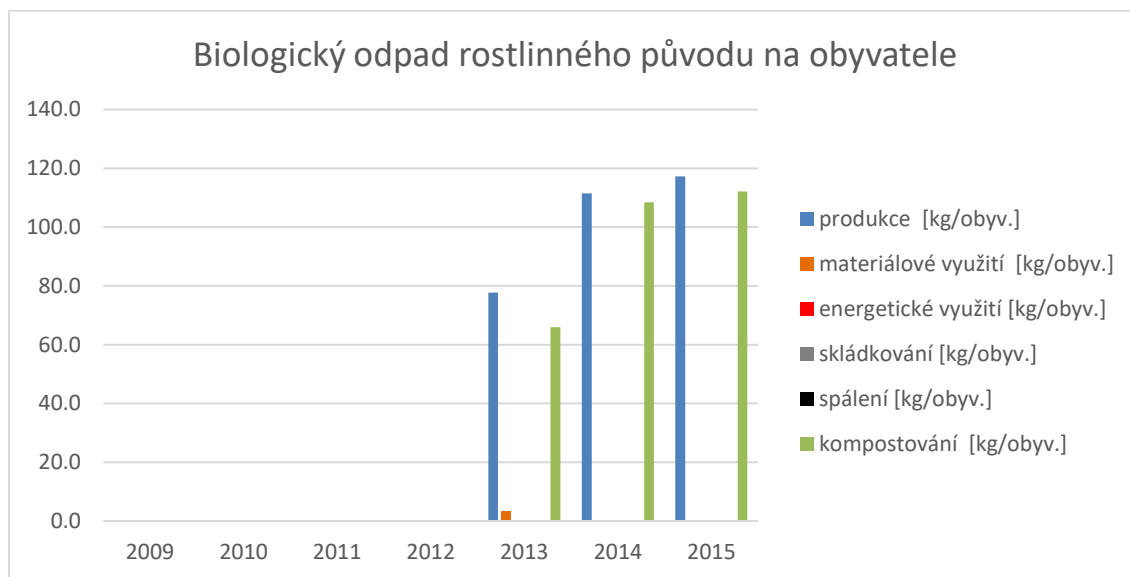
Nakládání s BORP ve městě Bzenec zabezpečovala v roce 2015 společnost EKOR, s.r.o. (100%). Od roku 2018 zabezpečuje nakládání s částí BORP (u odpadu 20 02 01) i samotné město Bzenec ve vlastním zařízení Recyklace Doubrava, s maximální roční kapacitou BORP 150 tun, v němž jsou odpady shromažďovány před jejich konečným zpracováním.

V hodnoceném období 2009-2015, resp. 2013-2015 nejobvyklejší metodou nakládání s BORP bylo jeho kompostování (85% v 2013, 97,3% v roce 2014 a 95,7% v 2015).

Produkcí a nakládání s BORP ve městě Bzenec znázorňují následující grafy.

Graf 12 Produkce a nakládání s BORP ve městě Bzenec v letech 2009–2015. Zdroj dat: Hlášení Mě Bzenec

Graf 13 Produkce a nakládání s BORP na obyvatele ve městě Bzenec v letech 2009–2015. Zdroj dat: Hlášení Mě Bzenec



2.3.7 Obalové odpady

2.3.7.1 Produkce a nakládání s obalovými odpady

Jako obalové odpady jsou uvažovány papírové, plastové, skleněné, kovové, textilní, kompozitní, dřevěné a směsné obaly z podskupiny 15 01 Katalogu odpadů, konkrétně katalogová čísla 15 01 01, 15 01 002, 15 01 03, 15 01 04, 15 01 06, 15 01 05, 15 01 07 a 15 01 09.

Číselně shrnuje výsledky produkce a nakládání s obalovými odpady za období let 2009–2015 následující tabulka. Z tabulky je vidět, že ve sledovaném období 2009-2015 produkce obalových odpadů ve městě Bzenec kolísala v rozmezí od 100,4 tun v roce 2011 do 67,1 tun v roce 2010. Produkce obalových odpadů na obyvatele vykazovala kolísavý trend v letech 2011 - 2015, z 23,3 kg v roce 2011 na 24,9 kg v roce 2015. Průměrná produkce obalových odpadů na obyvatele ve sledovaném období činila 21,5 kg.

Tabulka 10 Produkce a nakládání s obalovými odpady v městě Bzenec v období 2009–2015. Zdroj dat: Hlášení Mě Bzenec

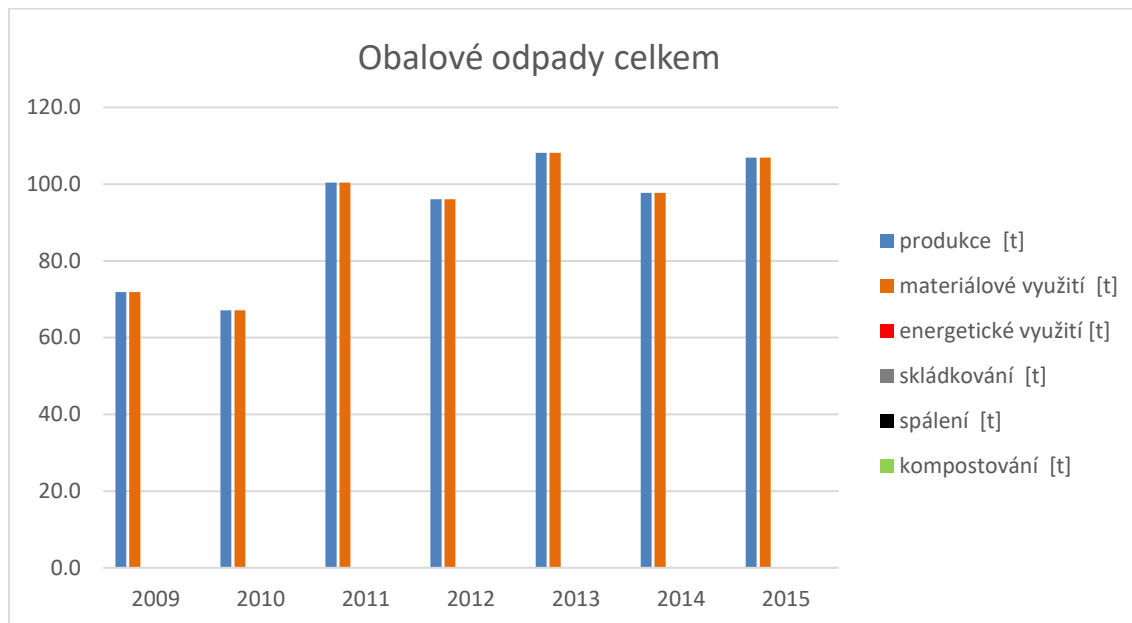
Nakládání/rok	2009	2010	2011	2012	2013	2014	2015
Produkce [t]	71,9	67,1	100,4	96,0	108,2	97,8	106,9
Produkce [kg/obyv.]	16,6	15,6	23,3	22,4	25,1	22,6	24,9
Materiálové využití [t]	71,9	67,1	100,4	96,0	108,2	97,8	106,9
Podíl materiálového využití [%]	100,0	100,0	100,0	100,0	100,0	100,0	100,0
Materiálové využití [kg/obyv.]	16,6	15,6	23,3	22,4	25,1	22,6	24,9
Energetické využití [t]	0,0	0,0	0,0	0,0	0,0	0,0	0,0
Podíl energetického využití [%]	0,0	0,0	0,0	0,0	0,0	0,0	0,0
Energetické využití [kg/obyv.]	0,0	0,0	0,0	0,0	0,0	0,0	0,0
Skládkování [t]	0,0	0,0	0,0	0,0	0,0	0,0	0,0
Podíl skládkování [%]	0,0	0,0	0,0	0,0	0,0	0,0	0,0
Skládkování [kg/obyv.]	0,0	0,0	0,0	0,0	0,0	0,0	0,0
Spálení [t]	0,0	0,0	0,0	0,0	0,0	0,0	0,0
Podíl spálení [%]	0,0	0,0	0,0	0,0	0,0	0,0	0,0
Spálení [kg/obyv.]	0,0	0,0	0,0	0,0	0,0	0,0	0,0
Kompostování [t]	0,0	0,0	0,0	0,0	0,0	0,0	0,0
Podíl kompostování [%]	0,0	0,0	0,0	0,0	0,0	0,0	0,0
Kompostování [kg/obyv.]	0,0	0,0	0,0	0,0	0,0	0,0	0,0

Nakládání s obalovými odpady v Bzenci zabezpečovala v roce 2015 společnost EKOR, s.r.o. (81%) a Sběrné suroviny Hodonín (4%).

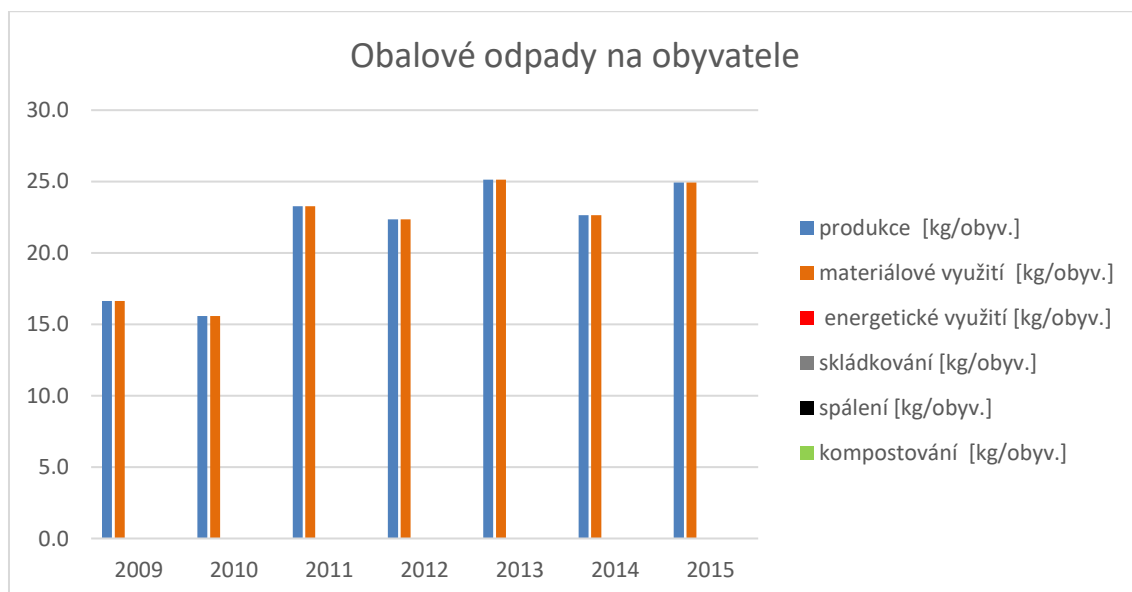
Materiálové využití obalových odpadů bylo v celém sledovaném období 100%.

Podrobnější údaje o produkci a nakládání s obalovými odpady v městě Bzenec shrnují následující grafy.

Graf 14 Produkce a nakládání s obalovými odpady v městě Bzenec v období 2009–2015. Zdroj dat: Hlášení Mě Bzenec



Graf 15 Produkce a nakládání s obalovými odpady na obyvatele v městě Bzenec v období 2009–2015. Zdroj dat: Hlášení Mě Bzenec



2.3.7.2 Produkce a výtěžnost obalových odpadů z AOS EKO-KOM

Pro doplnění analýzy obalových odpadů uvedené v předchozích odstavcích uvedeme ještě množství a výtěžnost jednotlivých, odděleně sbíraných obalových odpadů ve městě Bzenec. Data byla získána od svozové firmy EKOR, s.r.o. v rámci dat předávaných autorizované obalové společnosti (AOS) EKO-KOM a.s. Tyto komodity jsou nejčastěji sbírány prostřednictvím nádobového sběru (barevné kontejnery), sběrných dvorů odpadů a v menší míře i pytlovým sběrem.

Tabulka 11 Výtěžnost produkce obalových odpadů po jednotlivých komoditách z města Bzenec (t/rok). Zdroj dat: EKOR, s.r.o.

Rok	Papír	Plast	Sklo barevné	Sklo bílé	Kovy
2009	31,818	58,562	41,33	0	67,504
2010	44,138	54,462	36,61	4,67	66,343
2011	35,286	45,201	25,84	7,41	54,598
2012	39,642	41,811	28,23	5,9	38,931
2013	52,726	45,793	33,17	4,98	61,3
2014	59,033	48,789	28,78	4,8	98,642
2015	72,701	59,042	47,53	2,9	62,839

Z předchozích tabulek je vidět jak v městě Bzenec postupně narůstá separace obalových odpadů v jednotlivých komoditách od občanů, nejvíce je to odpadů z papíru, což dává dobrý základ oběhovému hospodářství v této komoditě.

2.3.8 Materiálově využitelné složky z tříděného sběru komunálního odpadu

2.3.8.1 Produkce a nakládání s materiálově využitelnými složkami z tříděného sběru komunálního odpadu

Za materiálově využitelné složky z tříděného sběru komunálních odpadů (dále jen MVO) jsou považovány ty odpady, u nichž lze v praxi zajistit oddělený způsob sběru a jejich následnou úpravu na druhotnou surovinu. Jedná se o papír, plasty, sklo, kovy a textil ze skupiny 20 Katalogu odpadů a papírové, plastové, skleněné, kovové, textilní a kompozitní obaly (tetrapack) z podskupiny 1501 Katalogu odpadů, viz Tabulka 1.

Číselně shrnuje výsledky produkce a nakládání s MVO ve městě Bzenec za období let 2009-2015 následující tabulka. Z tabulky je vidět, že ve sledovaném období 2009-2015 produkce MVO ve městě Bzenec postupně rostla ze 71,9 tun v roce 2009 až na 220,4 tun v roce 2015. Produkce MVO na obyvatele vykazovala za celé sledované období rostoucí trend z 16,6 kg v roce 2009 až na 51,4 kg v roce 2015, přičemž průměrná produkce činila 37 kg.

Tabulka 12 Produkce a nakládání s MVO v městě Bzenec v období 2009–2015. Zdroj dat: Hlášení Mě Bzenec

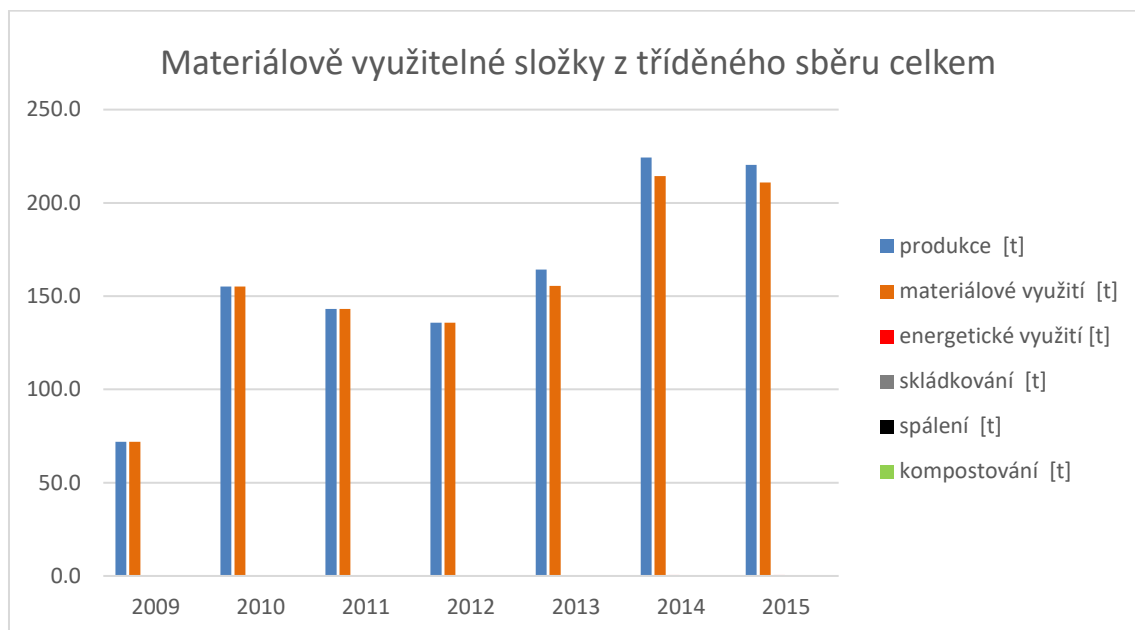
Nakládání/rok	2009	2010	2011	2012	2013	2014	2015
Produkce [t]	71,9	155,1	143,1	135,8	164,2	224,3	220,4
Produkce [kg/obyv.]	16,6	36,0	33,2	31,6	38,2	51,9	51,4
Materiálové využití [t]	71,9	155,1	143,1	135,8	155,6	214,4	211,0
Podíl materiálového využití [%]	100,0	100,0	100,0	100,0	94,7	95,6	95,7
Materiálové využití [kg/obyv.]	16,6	36,0	33,2	31,6	36,2	49,7	49,2
Energetické využití [t]	0,0	0,0	0,0	0,0	0,3	0,5	0,5
Podíl energetického využití [%]	0,0	0,0	0,0	0,0	0,2	0,2	0,2
Energetické využití [kg/obyv.]	0,0	0,0	0,0	0,0	0,1	0,1	0,1
Skládkování [t]	0,0	0,0	0,0	0,0	0,1	0,0	0,0
Podíl skládkování [%]	0,0	0,0	0,0	0,0	0,0	0,0	0,0
Skládkování [kg/obyv.]	0,0	0,0	0,0	0,0	0,0	0,0	0,0
Spálení [t]	0,0	0,0	0,0	0,0	0,0	0,0	0,0
Podíl spálení [%]	0,0	0,0	0,0	0,0	0,0	0,0	0,0
Spálení [kg/obyv.]	0,0	0,0	0,0	0,0	0,0	0,0	0,0
Kompostování [t]	0,0	0,0	0,0	0,0	0,0	0,0	0,0
Podíl kompostování [%]	0,0	0,0	0,0	0,0	0,0	0,0	0,0
Kompostování [kg/obyv.]	0,0	0,0	0,0	0,0	0,0	0,0	0,0

Nakládání s MVO v Bzenci zabezpečovaly v roce 2015 společnosti EKOR, s.r.o. (41%) a Sběrné suroviny Hodonín (34%).

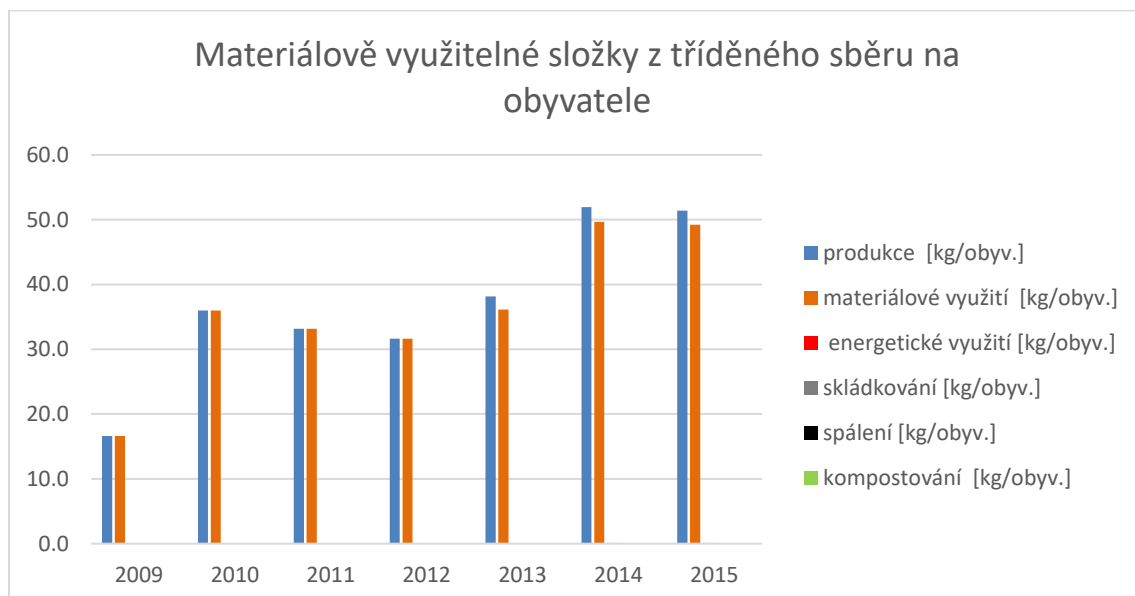
Největší podíl na nakládání s MVO má jeho materiálové využití, které mělo ve sledovaném období spíše klesající charakter z hodnoty 100 % v letech 2009-2012 na 95,7 % v roce 2015. Průměrné materiálové využití bylo 98 %.

Podrobnější údaje o produkci a nakládání s MVO v městě Bzenec shrnují následující grafy.

Graf 16 Produkce a nakládání s MVO ve městě Bzenec v období 2009–2015. Zdroj dat: Hlášení Mě Bzenec



Graf 17 Produkce a nakládání s MVO ve městě Bzenec na obyvatele v období 2009–2015. Zdroj dat: Hlášení Mě Bzenec



2.3.9 Papír z tříděného sběru

Hmotnostně nejvýznamnějším tokem mezi materiálově využitelnými složkami z tříděného sběru je papír a karton. Do tohoto odpadového proudu je zařazen papír ze skupiny 20 Katalogu odpadů a papírové obaly ze skupiny 15 Katalogu odpadů (k. č. 20 01 01 a 15 01 01). Produkce a nakládání s papírem z tříděného sběru.

Podrobně shrnuje produkci a nakládání s papírem z tříděného sběru následující tabulka. Z tabulky je vidět, že ve sledovaném období 2009-2015 produkce papíru z tříděného sběru ve městě Bzenec výrazně rostla z 11,4 tun v roce 2009 až na 74,2 tun v roce 2014, v roce 2015 mírně klesla na 69,1 tun. Produkce papíru z tříděného sběru od občanů měla ve sledovaném období rostoucí trend od 2,6 kg na obyvatele v roce 2009 až na 16,1 kg na obyvatele v roce 2015. Průměrná produkce činila 10,9 kg na obyvatele.

Tabulka 13 Produkce a nakládání s papírem z tříděného sběru ve městě Bzenec v období 2009–2015. Zdroj dat: Hlášení Mě Bzenec

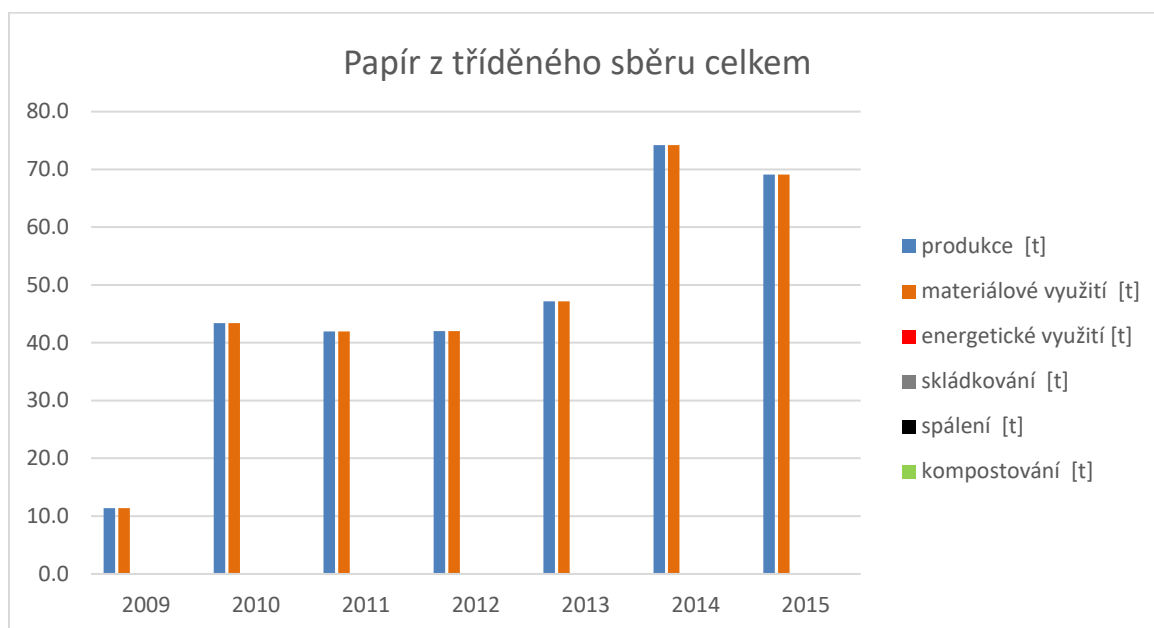
Nakládání/rok	2009	2010	2011	2012	2013	2014	2015
Produkce [t]	11,4	43,4	42,0	42,0	47,2	74,2	69,1
Produkce [kg/obyv.]	2,6	10,1	9,7	9,8	11,0	17,2	16,1
Materiálové využití [t]	11,4	43,4	42,0	42,0	47,2	74,2	69,1
Podíl materiálového využití [%]	100,0	100,0	100,0	100,0	100,0	100,0	100,0
Materiálové využití [kg/obyv.]	2,6	10,1	9,7	9,8	11,0	17,2	16,1
Energetické využití [t]	0,0	0,0	0,0	0,0	0,0	0,0	0,0
Podíl energetického využití [%]	0,0	0,0	0,0	0,0	0,0	0,0	0,0
Energetické využití [kg/obyv.]	0,0	0,0	0,0	0,0	0,0	0,0	0,0
Skládkování [t]	0,0	0,0	0,0	0,0	0,0	0,0	0,0
Podíl skládkování [%]	0,0	0,0	0,0	0,0	0,0	0,0	0,0
Skládkování [kg/obyv.]	0,0	0,0	0,0	0,0	0,0	0,0	0,0
Spálení [t]	0,0	0,0	0,0	0,0	0,0	0,0	0,0
Podíl spálení [%]	0,0	0,0	0,0	0,0	0,0	0,0	0,0
Spálení [kg/obyv.]	0,0	0,0	0,0	0,0	0,0	0,0	0,0
Kompostování [t]	0,0	0,0	0,0	0,0	0,0	0,0	0,0
Podíl kompostování [%]	0,0	0,0	0,0	0,0	0,0	0,0	0,0
Kompostování [kg/obyv.]	0,0	0,0	0,0	0,0	0,0	0,0	0,0

Nakládání s papírem z tříděného sběru ve městě Bzenec zabezpečovaly v roce 2015 společnosti Sběrné suroviny Hodonín (32%) a EKOR, s.r.o. (36%). Papír jako druhotná surovina je předávána na zpracování – recyklaci do papíren mimo kraj nebo do zahraničí, anebo se využívá na výrobu TAP (tuhé alternativní palivo).

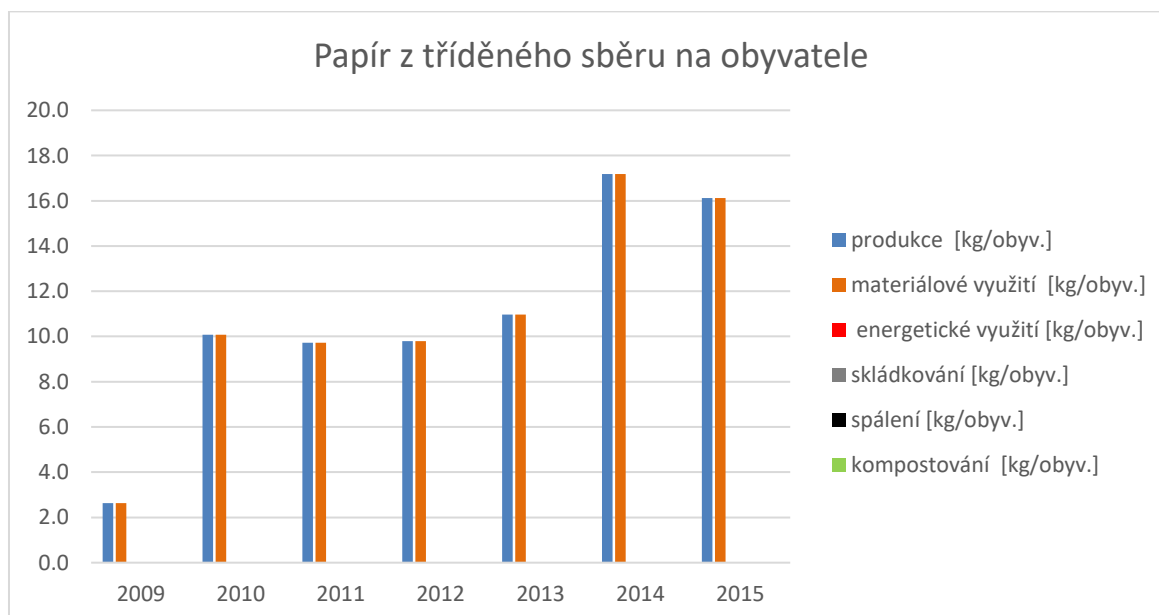
Materiálové využití papíru z tříděného sběru se v celém sledovaném období drželo na hodnotě 100 %.

Výsledky produkce a nakládání s papírem z tříděného sběru ve městě Bzenec znázorňují následující grafy.

Graf 18 Produkce a nakládání s papírem z tříděného sběru ve městě Bzenec v období 2009–2015.
Zdroj dat: Hlášení Mě Bzenec



Graf 19 Produkce a nakládání s papírem z tříděného sběru na obyvatele ve městě Bzenec v období 2009–2015. Zdroj dat: Hlášení Mě Bzenec



2.3.10 Plast z tříděného sběru

Dalším významným tokem mezi materiálově využitelnými složkami z tříděného sběru jsou plasty. Do tohoto odpadového proudu je zařazen odpadový plast ze skupiny 20 Katalogu odpadů a plastové obaly ze skupiny 15 Katalogu odpadů (k. č. 20 01 39 a 15 01 02). Jediným významným způsobem nakládání s plastem z tříděného sběru je jeho úprava na druhotnou surovinu. Plast upravený na druhotnou surovinu - slisované balíky jedno druhových nebo i směsných plastů, v případě PET zpracovaných i na „flakes“ (vločky), je předáván na další zpracování v rámci kraje, do jiných krajů a do zahraničí.

2.3.10.1 Produkce plastu z tříděného sběru

Následující tabulka podrobně shrnuje produkci a nakládání s plasty z tříděného sběru od občanů města Bzenec. Z tabulky je vidět, že ve sledovaném období 2009-2015 produkce plastů z tříděného sběru ve městě Bzenec klesala do roku 2012 na 54 tun, poté vzrostla na 73,1 tun v roce 2015. Produkce plastu z tříděného sběru na obyvatele vykazovala klesající trend z 14 kg v roce 2009 až na 12,6 kg v roce 2012, poté došlo k jejímu mírnému růstu na 17 kg v roce 2015. Průměrná produkce v sledovaném období činila 14,5 kg na obyvatele.

Tabulka 14 Produkce a nakládání s plastem z tříděného sběru ve městě Bzenec v období 2009–2015. Zdroj dat: Hlášení Mě Bzenec

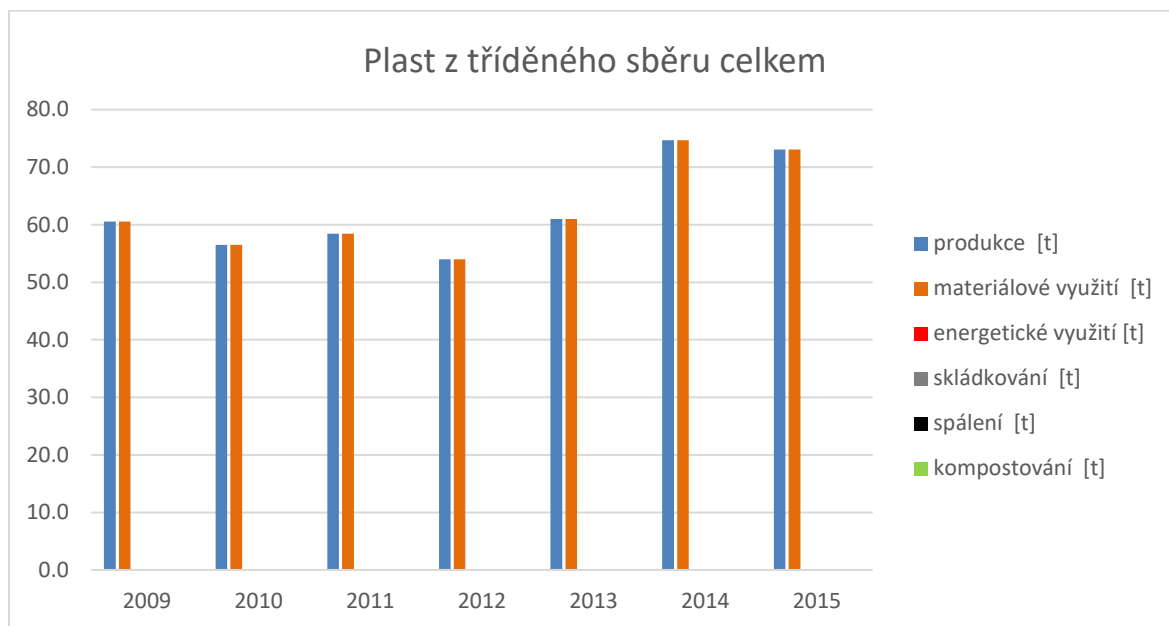
Nakládání/rok	2009	2010	2011	2012	2013	2014	2015
Produkce [t]	60,5	56,5	58,4	54,0	61,0	74,7	73,1
Produkce [kg/obyv.]	14,0	13,1	13,5	12,6	14,2	17,3	17,0
Materiálové využití [t]	60,5	56,5	58,4	54,0	61,0	74,7	73,1
Podíl materiálového využití [%]	100,0	100,0	100,0	100,0	100,0	100,0	100,0
Materiálové využití [kg/obyv.]	14,0	13,1	13,5	12,6	14,2	17,3	17,0
Energetické využití [t]	0,0	0,0	0,0	0,0	0,0	0,0	0,0
Podíl energetického využití [%]	0,0	0,0	0,0	0,0	0,0	0,0	0,0
Energetické využití [kg/obyv.]	0,0	0,0	0,0	0,0	0,0	0,0	0,0
Skládkování [t]	0,0	0,0	0,0	0,0	0,0	0,0	0,0
Podíl skládkování [%]	0,0	0,0	0,0	0,1	0,0	0,0	0,0
Skládkování [kg/obyv.]	0,0	0,0	0,0	0,0	0,0	0,0	0,0
Spálení [t]	0,0	0,0	0,0	0,0	0,0	0,0	0,0
Podíl spálení [%]	0,0	0,0	0,0	0,0	0,0	0,0	0,0
Spálení [kg/obyv.]	0,0	0,0	0,0	0,0	0,0	0,0	0,0
Kompostování [t]	0,0	0,0	0,0	0,0	0,0	0,0	0,0
Podíl kompostování [%]	0,0	0,0	0,0	0,0	0,0	0,0	0,0
Kompostování [kg/obyv.]	0,0	0,0	0,0	0,0	0,0	0,0	0,0

Nakládání s plasty z tříděného sběru zabezpečovala v městě Bzenec v roce 2015 svozová společnost EKOR, s.r.o. (85 %).

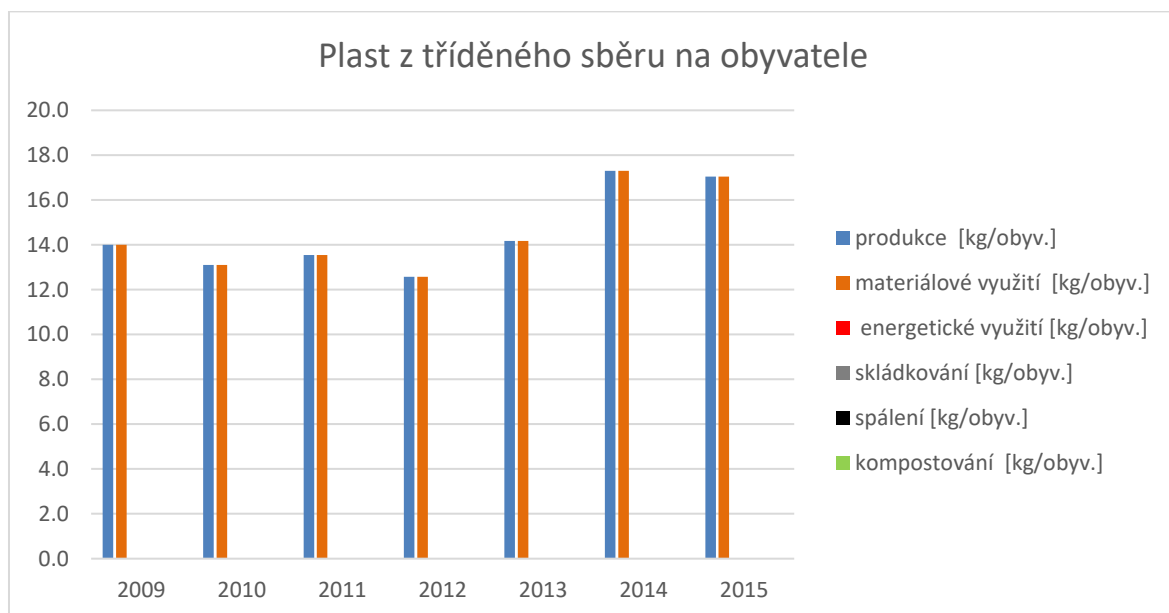
Veškerý plast z tříděného sběru od občanů města Bzenec byl ve sledovaném období 100% materiálově využíván.

Výsledky produkce a nakládání s plastem z tříděného sběru ve městě Bzenec znázorňují následující grafy.

Graf 20 Produkce a nakládání s plastem z tříděného sběru ve městě Bzenec v období 2009–2015.
Zdroj dat: Hlášení Mě Bzenec



Graf 21 Produkce a nakládání s plastem z tříděného sběru na obyvatele ve městě Bzenec v období 2009–2015. Zdroj dat: Hlášení Mě Bzenec



2.3.11 Sklo z tříděného sběru

Výjimečným odpadem v rámci města Bzenec je sklo z tříděného sběru. Do tohoto odpadového proudu je zařazeno sklo ze skupiny 20 Katalogu odpadů a skleněné obaly ze skupiny 15 Katalogu odpadů (k. č. 20 01 02 a 15 01 07).

2.3.11.1 Produkce a nakládání se sklem z tříděného sběru

Podrobně shrnuje produkci a nakládání se sklem z tříděného sběru od občanů ve městě Bzenec následující tabulka. Data za rok 2009 nebyla k dispozici. Z tabulky je vidět, že ve sledovaném období 2010–2015 produkce skla z tříděného sběru ve městě Bzenec kolísala v rozmezí od 39,8 tun v roce 2012 do 68,8 tun v roce 2015. Produkce odpadového skla z tříděného sběru na obyvatele měla v letech 2010 – 2015 rostoucí trend, z 9,6 kg v roce 2010 na 16 kg v roce 2015. Průměrná produkce ve sledovaném období byla 11,8 kg na obyvatele.

Tabulka 15 Produkce a nakládání se sklem z tříděného sběru ve městě Bzenec v období 2009–2015.

Zdroj dat: Hlášení Mě Bzenec

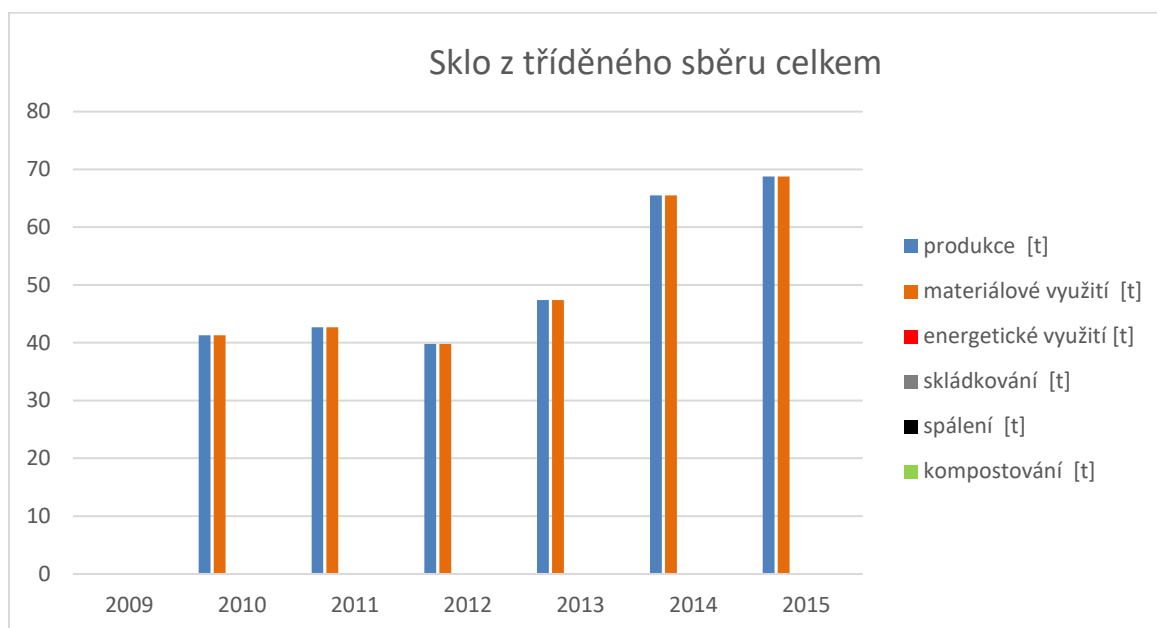
Nakládání/rok	2009	2010	2011	2012	2013	2014	2015
Produkce [t]	0,0	41,3	42,7	39,8	47,4	65,5	68,8
Produkce [kg/obyv.]	0,0	9,6	9,9	9,3	11,0	15,2	16,0
Materiálové využití [t]	0,0	41,3	42,7	39,8	47,4	65,5	68,8
Podíl materiálového využití [%]	0,0	100,0	100,0	100,0	100,0	100,0	100,0
Materiálové využití [kg/obyv.]	0,0	9,6	9,9	9,3	11,0	15,2	16,0
Energetické využití [t]	0,0	0,0	0,0	0,0	0,0	0,0	0,0
Podíl energetického využití [%]	0,0	0,0	0,0	0,0	0,0	0,0	0,0
Energetické využití [kg/obyv.]	0,0	0,0	0,0	0,0	0,0	0,0	0,0
Skládkování [t]	0,0	0,0	0,0	0,0	0,0	0,0	0,0
Podíl skládkování [%]	0,0	0,0	0,0	0,0	0,0	0,0	0,0
Skládkování [kg/obyv.]	0,0	0,0	0,0	0,0	0,0	0,0	0,0
Spálení [t]	0,0	0,0	0,0	0,0	0,0	0,0	0,0
Podíl spálení [%]	0,0	0,0	0,0	0,0	0,0	0,0	0,0
Spálení [kg/obyv.]	0,0	0,0	0,0	0,0	0,0	0,0	0,0
Kompostování [t]	0,0	0,0	0,0	0,0	0,0	0,0	0,0
Podíl kompostování [%]	0,0	0,0	0,0	0,0	0,0	0,0	0,0
Kompostování [kg/obyv.]	0,0	0,0	0,0	0,0	0,0	0,0	0,0

Nakládání s odpadovým sklem ve městě Bzenec zabezpečovala v roce 2015 společnost Sběrné suroviny Hodonín (75 %).

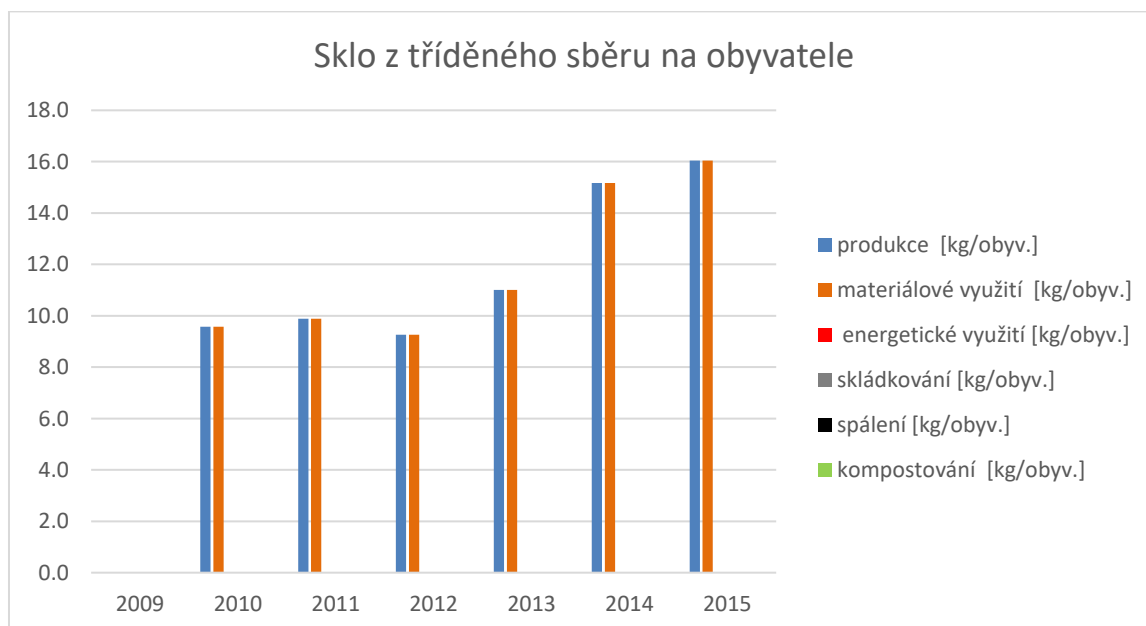
Hlavním a také jediným způsobem nakládání se sklem z tříděného sběru bylo jeho materiálové využití, které v celém sledovaném období dosahovalo hodnoty 100 %.

Výsledky produkce a nakládání se sklem z tříděného sběru ve městě Bzenec znázorňují následující grafy.

Graf 22 Produkce a nakládání se sklem z tříděného sběru ve městě Bzenec v období 2009–2015.
Zdroj dat: Hlášení Mě Bzenec



Graf 23 Produkce a nakládání se sklem z tříděného sběru na obyvatele ve městě Bzenec v období 2009–2015. Zdroj dat: Hlášení Mě Bzenec



2.3.12 Stavební a demoliční odpady

Produkce stavebních odpadů (skupina 17 v katalogu odpadů) je spočtena jako součet produkce odpadů podskupin 17 01, 17 02, 17 03, 17 05, 17 06, 17 08 a 17 09, u kterých byl vykázan kód nakládání A00 nebo AN60 nebo BN30 od občanů.

2.3.12.1 Produkce a nakládání se stavebními a demoličními odpady

Číselně shrnuje produkci a nakládání s SDO následující tabulka. Z tabulky je vidět, že ve sledovaném období 2009-2015 produkce SDO ve městě Bzenec kolísala mezi 160 tunami v roce 2014 a 3 770 tunami v roce 2010. Produkce stavebních a demoličních odpadů na obyvatele ve městě Bzenec měla v daných letech kolísající charakter, průměrně to činilo 350,6 kg.

Tabulka 16 Produkce a nakládání se stavebními a demoličními odpady ve městě Bzenec v období 2009–2015. Zdroj dat: Hlášení Mě Bzenec

Nakládání \ rok	2009	2010	2011	2012	2013	2014	2015
Produkce [t]	0,0	3770,0	3373,0	0,0	3273,0	160,0	0,0
Produkce [kg/obyv.]	0,0	874,7	781,5	0,0	760,6	37,1	0,0
Materiálové využití [t]	0,0	3770,0	3373,0	0,0	3273,0	160,0	0,0
Podíl materiálového využití [%]	0,0	100,0	100,0	0,0	100,0	100,0	0,0
Materiálové využití [kg/obyv.]	0,0	874,7	781,5	0,0	760,6	37,1	0,0
Energetické využití [t]	0,0	0,0	0,0	0,0	0,0	0,0	0,0
Podíl energetického využití [%]	0,0	0,0	0,0	0,0	0,0	0,0	0,0
Energetické využití [kg/obyv.]	0,0	0,0	0,0	0,0	0,0	0,0	0,0
Skládkování [t]	0,0	0,0	0,0	0,0	0,0	0,0	0,0
Podíl skládkování [%]	0,0	0,0	0,0	0,0	0,0	0,0	0,0
Skládkování [kg/obyv.]	0,0	0,0	0,0	0,0	0,0	0,0	0,0
Spalování [t]	0,0	0,0	0,0	0,0	0,0	0,0	0,0
Podíl spalování [%]	0,0	0,0	0,0	0,0	0,0	0,0	0,0
Spalování [kg/obyv.]	0,0	0,0	0,0	0,0	0,0	0,0	0,0

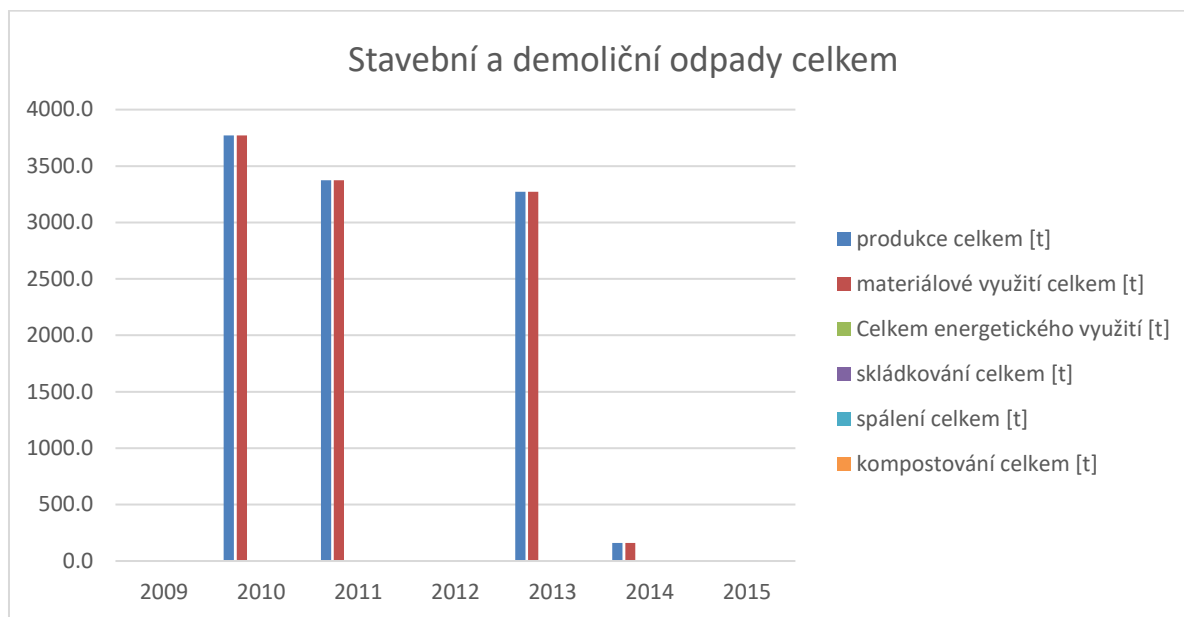
Sběr stavebních a demoličních odpadů byl ve sledovaném období na SD, který však měl malou kapacitu, pro je společnost zabezpečovala v městě Bzenec v roce 2015 svozová společnost EKOR, s.r.o. (100%).

Od roku 2018 zabezpečuje nakládání s částí SDO (u odpadů 17 01 01, 17 01 02, 17 01 03, 17 01 07 a 17 09 04) i samotné město Bzenec ve vlastním zařízení Recyklace Doubrava, s maximální roční kapacitou SDO 2 000 tun, v němž jsou odpady shromažďovány před jejich konečným zpracováním.

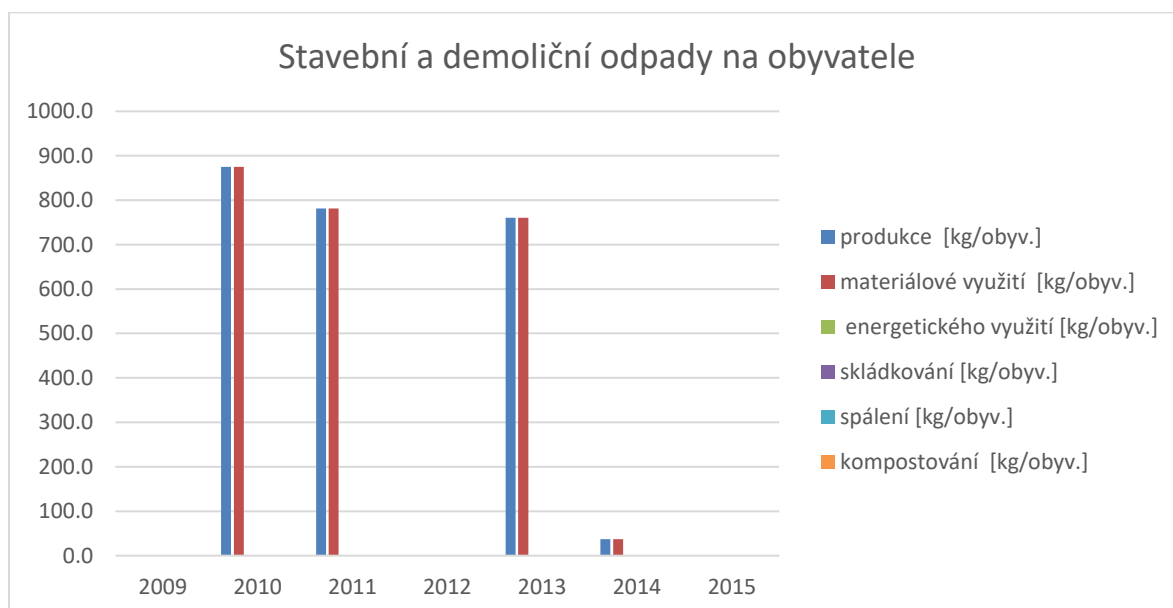
Hlavním způsobem nakládání s SDO bylo v daných letech materiálové využití, které činilo 100,0% v letech, kdy občané produkovali SDO.

Výsledky produkce a nakládání s SDO ve městě Bzenec znázorňují následující grafy.

Graf 24 Produkce a nakládání se stavebními a demoličními odpady ve městě Bzenec v období 2009–2015. Zdroj dat: Hlášení Mě Bzenec



Graf 25 Produkce a nakládání se stavebními a demoličními odpady ve městě Bzenec v období 2009–2015 na obyvatele. Zdroj dat: Hlášení Mě Bzenec



2.3.13 Odpadní elektrická a elektronická zařízení

Mezi odpady z elektrických a elektronických zařízení (OEEZ, elektroodpady) patří zejména odpady ze zařízení, jejichž funkce závisí na elektrickém proudu nebo na elektromagnetickém poli nebo zařízení k výrobě, přenosu a měření proudu které je určeno pro použití při napětí nepřesahujícím 1000 V pro střídavý proud a 1500 V pro stejnosměrný proud. Jde tedy o příslušné odpady skupin 16 a 20 vyjma baterií a akumulátorů.

Podle katalogu odpadů jde o druhy odpadů s čísly 16 02 11; 16 02 12; 16 02 13; 16 02 14; 16 02 15; 16 02 16; 20 01 23; 20 01 35; 20 01 36 a 20 01 21.

OEEZ pocházející z domácností podléhají zpětnému odběru, který různou formou (odezdáním použitých spotřebičů na sběrných dvorech obcí, v místě prodeje nebo do speciálních kontejnerů) organizují a spolufinancují kolektivní systémy. V současné době provozuje kolektivní systém OEEZ několik společností (např. ELEKTROWIN, ASEKOL, EKOLAMP, REMA, RETELA, OFO recycling a další). Město Bzenec má v současné době podepsány smlouvy se společnostmi ECOBAT, ELEKTROWIN, ASEKOL a REVENGE (textil). OEEZ předané do systémů zpětného odběru se v evidenci nevykazují.

Ve sledovaném období 2009-2015 ve městě Bzenec nebyly vykazány odpady OEEZ, pouze v roce 2011 (0,27 tun) a v roce 2014 (0,004 tun) a proto je v další analýze zanedbáme.

Množství OEEZ předaných v rámci zpětného odběru není v databázi ISOH uvedeno. Analýza produkce a nakládání s OEEZ tak závisí na poskytnutí dat od provozovatelů kolektivních systémů. V následujících tabulkách je uvedeno množství a počet kusů OEEZ předaného v rámci kolektivních systémů jednotlivých provozovatelů.

Tabulka 17 Celkové množství sebraných OEEZ kolektivními systémy v městě Bzenec v letech 2009 – 2015 [ks a t]. Zdroj dat: Asekol, Elektrowin, Ekolamp a Ekobat

Rok	2009		2010		2011		2012		2013		2014		2015	
	ks	t	ks	t	ks	t	ks	t	ks	t	ks	t	ks	t
Asekol	-	7,080	398	0,860	276	0,870	294	1,227	272	1,972	252	1,392	346	2,501
Elektrowin	-	10,009	-	9,887	-	14,868	-	13,260	-	11,272	-	10,641	-	14,914
Ekolamp	-	-	-	0,178	-	-	-	0,169	-	0,168	-	-	-	0,163
Ekobat	-	-	-	-	-	-	-	-	-	-	-	-	-	0,028

2.3.14 Odpadní oleje

Odpadní oleje patří mezi odpadové toky, které mohou být v režimu zpětného odběru a současně evidovány jako odpad. Jako u jediného toku odpadů se u odpadních olejů vyskytuje kód nakládání R9, který znamená jiné odstranění odpadu, viz Tabulka 2.

2.3.14.1 Produkce a nakládání s odpadními oleji

Podrobný přehled o produkci a nakládání s odpadními oleji v Bzenci v období 2009–2015 je uveden v následující tabulce. Z tabulky je vidět, že ve sledovaném období 2009-2015 produkce odpadních olejů ve městě Bzenec měla mírně klesající trend v rozmezí od 0,6 tun v roce 2009 do 0,4 tun v roce 2015. Produkce odpadních olejů na obyvatele je v městě Bzenec v režimu odpadů dlouhodobě stabilní okolo 0,1 kg.

Tabulka 18 Produkce a nakládání s odpadními oleji v městě Bzenec v období 2009–2015. Zdroj dat: Hlášení Mě Bzenec

Nakládání \ rok	2009	2010	2011	2012	2013	2014	2015
Produkce [t]	0,6	0,6	0,4	0,6	0,2	0,2	0,4
Produkce [kg/obyv.]	0,1	0,1	0,1	0,1	0,0	0,0	0,1
Materiálové využití [t]	0,0	0,0	0,0	0,0	0,0	0,0	0,0
Podíl materiálového využití [%]	0,0	0,0	0,0	0,0	0,0	0,0	0,0
Materiálové využití [kg/obyv.]	0,0	0,0	0,0	0,0	0,0	0,0	0,0
Energetické využití [t]	0,0	0,0	0,0	0,0	0,0	0,0	0,0
Podíl energetického využití [%]	0,0	0,0	0,0	0,0	0,0	0,0	0,0
Energetické využití [kg/obyv.]	0,0	0,0	0,0	0,0	0,0	0,0	0,0

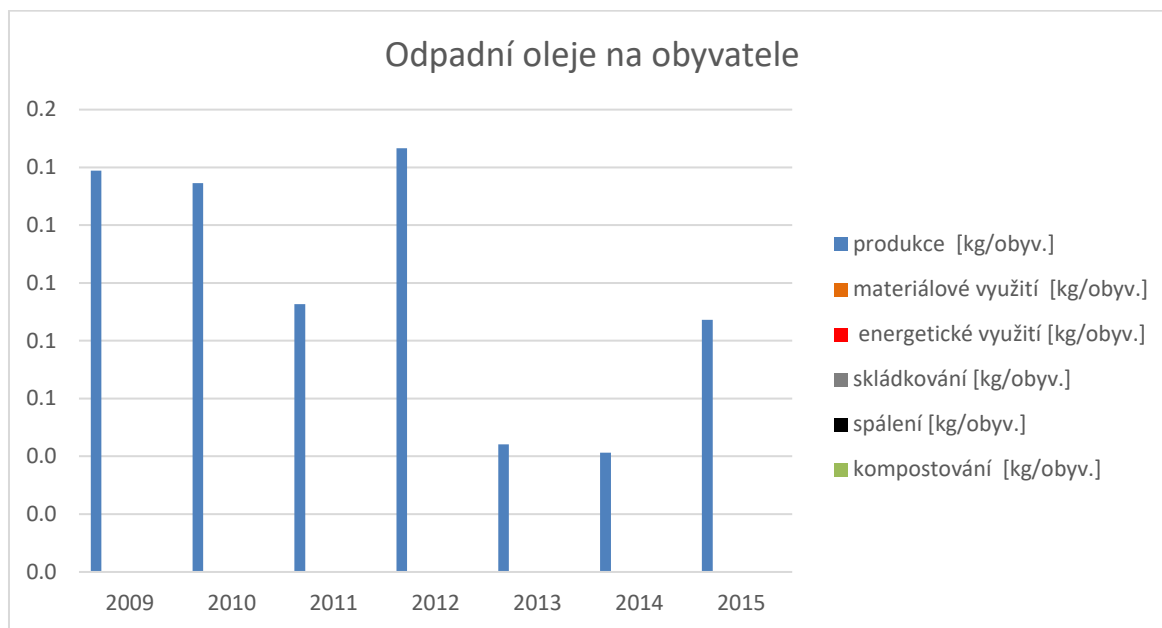
Odpadní oleje jsou jediným tokem, pro který se jako významný jeví způsob nakládání jiné odstranění, konkrétně jde o kód D9: fyzikálně-chemická úprava, jejímž konečným produktem jsou sloučeniny nebo směsi, které se odstraňují některým z postupů uvedených pod označením D1 až D12 (např. odpařování, sušení, kalcinace).

Graficky zobrazují přehled produkce a nakládání s odpadními oleji ve městě Bzenec znázorňují následující grafy.

Graf 26 Produkce a nakládání s odpadními oleji ve městě Bzenec v období 2009–2015. Zdroj dat: Hlášení Mě Bzenec



Graf 27 Produkce a nakládání s odpadními oleji ve městě Bzenec v období 2009–2015 na obyvatele.
Zdroj dat: Hlášení Mě Bzenec



2.4 Vyhodnocení stávajících systémů sběru a nakládání s odpady na území města Bzenec

V této kapitole je provedeno vyhodnocení stávajícího obecního systému sběru a nakládání s komunálními odpady na území města Bzenec pro SKO, BRKO, papír, plasty, sklo, kovy z odděleného sběru, obalové odpady, nebezpečné složky komunálních odpadů, a jejich soulad se závaznou částí plánu odpadového hospodářství Dobrovolného svazku obcí Severovýchod a POH JMK 2016-2024.

Zastupitelstvo města Bzenec doplnilo a změnilo vyhlášku č. 2/2015, o stanovení systému shromažďování, sběru, přepravy, třídění, využívání a odstraňování komunálních odpadů a nakládání se stavebním odpadem s účinností od 15. 6. 2016. Byla aktualizována vyhláška č. 3/2015, o místním poplatku za provoz systému shromažďování, sběru, přepravy, třídění, využívání a odstraňování komunálních odpadů s účinností od 1. 1. 2016, kde město Bzenec stanovilo poplatek na 400 Kč ročně.

2.4.1 Základní strategie odpadového hospodářství města Bzenec

Základní trend v OH města Bzenec už stanovila Vyhláška č. 2/2015, která definovala systém shromažďování, sběru, přepravy, třídění, využívání a odstraňování komunálního odpadu a nakládání se stavebním odpadem vznikajícím na území města Bzenec a jeho městských částí a stanovila povinnosti fyzických osob, fyzických osob oprávněných k podnikání a právnických osob zapojených do systému stanoveného městem.

Zde je stanoveno, že občané jsou povinni třídít, shromažďovat a odkládat tyto vytříděné složky odpadu:

- a) biologicky rozložitelné odpady – rostlinného původu;
- b) papír;
- c) plasty včetně PET lahví a nápojových kartonů;
- d) sklo;
- e) kovy;
- f) nebezpečné odpady;
- g) objemný odpad;
- h) směsný komunální odpad.

Vyhláška č. 2/2015 stanovuje i systém nakládání se stavebním odpadem⁵, viz Tabulka 2. Stavební odpad lze odkládat do velkoobjemových kontejnerů umístěných ve sběrném dvoře. Původce stavebního odpadu je povinen zajistit přednostně využití tohoto odpadu před jeho odstraněním. Za tímto účelem je původce stavebního odpadu povinen poskytnout takový odpad oprávněné osobě. Původce odpadu je rovněž povinen hradit náklady s tím spojené.

Město Bzenec není původce stavebního odpadu, není tedy povinno ani oprávněné se stavebním odpadem nakládat jako jeho původce.

2.4.2 Plán odpadového hospodářství Dobrovolného svazku obcí Severovýchod

POH Dobrovolného svazku obcí Severovýchod byl závazný na katastrálním území členských měst a obcí svazku. Plán odpadového hospodářství Dobrovolného svazku obcí Severovýchod (dále jen POH) se zpracovával na základě zákona č. 185/2001 Sb., o odpadech a o změně některých dalších zákonů, ve znění pozdějších předpisů (dále jen zákon) za účelem stanovení cílů a opatření k jejich dosažení, které byly v souladu s cíli stanovenými v Plánu odpadového hospodářství České republiky (dále jen POH ČR) a Plánu odpadového hospodářství Jihomoravského kraje (dále jen POH JmK). POH sestával z části analytické a návrhové.

⁵ Stavebním odpadem se rozumí všechny druhy odpadu vznikající při stavební činnosti původce, které jsou dle Katalogu odpadů takto značeny (např. beton, cihly, keramika, sádrová stavební hmota, azbestová stavební hmota, dřevo, asfalty, dehty, vytěžená zemina, izolační materiály, směsný stavební a demoliční odpad atd.).

POH je zpracován s ohledem na zásady ochrany životního prostředí, technickou proveditelnost, ekonomickou efektivnost a sociální únosnost v regionu.

Účelem POH bylo být v souladu s POH ČR a POH JmK a stanovit:

- výhled pro systém OH členských měst a obcí svazku minimálně na období 5-ti let,
- cíle a opatření/programy pro předcházení vzniku odpadů, omezování jejich množství, nebezpečných vlastností a optimalizace nakládání se vznikajícími odpady,
- opatření pro splnění cílů závazné části POH JmK ve způsobech využití odpadů a nakládání s nimi, v reálném časovém a ekonomickém scénáři,
- způsob informačního a organizačního zabezpečení řízení odpadového hospodářství svazku.

Cíle a opatření POH svazku byly racionálně stanoveny s ohledem na technickou vybavenost, ekonomickou náročnost a sociální únosnost regionu.

V návrhové části POH svazku byly stanoveny 4 cíle s cílovými hodnotami a 9 opatření k jejich naplňování, viz následující tabulky, a dále systém řízení změn.

Tabulka 19 Seznam cílů POH

Cíl	Název cíle	Cílová hodnota	Opatření
C1	Zvýšení materiálového využití komunálních odpadů	v roce 2010 o 50% oproti roku 2003	O1-O9
C2	Minimalizace podílu nebezpečných složek komunálních odpadů	Nestanoveno	O1, O4, O5, O6
C3	Recyklace stavebních odpadů	k 31.12.2005 50%,	O1, O4, O5, O7, O9
C4	Omezení skládkování a podpora energetického využití	bude stanovena podle reálných možností v roce 2008	O1, O4, O5

Tabulka 20 Seznam opatření POH

Opatření	Název opatření	Harmonogram	Cíle
O1	Úprava obecně závazné vyhlášky	do konce roku 2006	C1, C2, C3, C4
O2	Rozšíření a optimalizace separovaného sběru	průběžně	C1
O3	Zavedení separovaného sběru v institucích členských obcí	Do konce roku 2006	C1
O4	Osvětová činnost	průběžně	C1, C2, C3, C4
O5	Rozšíření a optimalizace sítě sběrných dvorů	do roku 2010	C1, C2, C3, C4
O6	Zapojení sběrných dvorů do systémů zpětného odběru	průběžně	C1, C2
O7	Zadávací podmínky pro výběrová řízení	do konce roku 2005	C1,C3
O8	Výstavba dotřídovací linky	do konce roku 2006	C1
O9	Stavební a kolaudační řízení	do konce roku 2005	C3

2.4.3 Předcházení vzniku odpadů

Město Bzenec má zavedenou osvětu k předcházení vzniku odpadů, kde občané jsou informováni prostřednictvím místního rozhlasu, kabelové televize a tiskovin.

2.4.4 Stávající systémy sběru a nakládání s odpady na území města Bzenec

Vyhláška č. 2/2015, viz kapitola 2.4.2, definuje základní systém shromažďování, sběru, přepravy, třídění, využívání a odstraňování komunálního odpadu a nakládání se stavebním odpadem vznikajícím na území města Bzenec. Rovněž stanovuje povinnosti fyzických osob, fyzických osob oprávněných k podnikání a právnických osob zapojených do systému stanoveného městem.

Základním zdrojem dat pro posouzení systému sběru a nakládání s odpady na území města Bzenec jsou hlášení o produkci a nakládání s odpady ve městě Bzenec, které se plně do databáze Informačního systému ISPOP a odtud po kontrole do informačního systému odpadového hospodářství ISOH, která shromažďuje primární údaje o produkci odpadů a způsobech nakládání s odpady v ČR, ohlašované na základě zákonné povinnosti evidence odpadů a dále hlášení EKO-KOM.

2.4.4.1 Sběrný dvůr

Město Bzenec v současné době provozuje jeden sběrný dvůr (SD) na ul. Tyršova. Zařízení má kapacitu cca 5 tun nebezpečných složek KO a 50 tun ostatních odpadů.

Provozní doba je: pondělí: zavřeno; úterý-čtvrtek: 7:30 – 16:30; pátek: 7:30 – 17:30; sobota: 7:30 – 12:30; polední přestávka: 12 – 12:30 hod.

Do zařízení jsou přijímány odpady od občanů města Bzenec. Při předání odpadu informuje původce obsluhu zařízení o všech druzích odpadů, které dodává do zařízení. Obsluha nejprve provede vizuální kontrolu odpadu, odpad odebere, roztřídí a následně jej shromažďuje do příslušného shromažďovacího prostředku a provede zápis o převzetí odpadu od původce do provozního deníku zařízení.

2.4.4.2 Recyklace Doubrava

Od roku 2018 provozuje město Bzenec zařízení Recyklace Doubrava. Toto neveřejné zařízení, které je určeno výhradně potřebám města a jeho občanů, má maximální roční kapacitu 2 150 tun (2 000 tun u SDO pro odpady katalogových čísel odpadů 17 01 01, 17 01 02, 17 01 03, 17 01 07 a 17 09 04 a 150 tun u BRKO a BORP pro odpady katalogových čísel odpadů 20 01 38 a 20 02 01) a jsou v němž odpady shromažďovány před jejich konečným zpracováním..

Provozní doba: v pracovní dny od 7:30 – 15:00 hod., případně i v jinou dobu, vždy po dohodě s vedoucím pracovníkem zařízení.

Do zařízení jsou přijímány výhradně odpady z produkce města Bzenec a od občanů města. Při předání odpadu informuje původce obsluhu zařízení o druzích odpadů, které dodává do zařízení. Obsluha nejprve provede vizuální kontrolu odpadu, odpad odebere, následně jej shromažďuje na příslušných skládkových plochách a provede zápis o převzetí odpadu od původce do provozního deníku zařízení. Shromážděné odpady jsou následně v zařízení oprávněnými osobami zpracovány na mobilních zařízeních a předány k materiálovému nebo energetickému využití.

2.4.4.3 Komunální odpad

Produkce a nakládání s KO ve městě Bzenec v období 2009-2015 je popsána v kapitole 2.3.1. V tomto období celková produkce KO ve městě Bzenec kolísala od cca 1936,8 tun v roce 2009 až do 2197,9 tun v roce 2015. Produkce KO na obyvatele v období 2010 – 2012 klesala až na 379,5 kg, od roku 2013 rostla a v roce 2015 byla 512,6 kg. V průměru činila 449 kg ročně.

V tomto období se nepodařilo naplnit cíl C1 POH svazku, tj. zvýšení materiálového využití komunálních odpadů v roce 2010 o 50% oproti roku 2003 a materiálové využití KO činilo v roce 2015 jen 12 %. Částečně se však podařilo naplnit cíl C4 Omezení skládkování a podpora energetického využití. Skládkování KO činilo v roce 2015 52,1%, energetické využití KO se mírně zvýšilo na 0,1%.

2.4.4.4 Směsný komunální odpad

Systém sběru, svozu a nakládání s SKO zabezpečuje svozová společnost EKOR, s.r.o., kterou město Bzenec pověřilo svozem komunálního odpadu na území města Bzenec a má s městem uzavřenu platnou smlouvu.

SKO se vkládá do nádob (110,120 l) umístěných u rodinných domů (pořízení a počet nádob zajišťují samostatně vlastníci domu) popř. do kontejnerů u bytových domů (pořízení a počet nádob zajišťují vlastníci byt. domů, společenství vlastníků či bytové družstvo). Starší občané mohou vkládat směsný komunální odpad do černých polyetylenových pytlů. Ty občané obdrží po zaplacení místního poplatku. Za rok obdrží cca 12 kusů pytlů.

Svoz SKO provádí svozová společnost EKOR, s.r.o. každý lichý týden v měsíci.

Celková produkce SKO ve městě Bzenec klesala z cca 1471,6 tun v roce 2009 až na 648,3 tun v roce 2015. V celém posuzovaném období produkce SKO na obyvatele ve městě Bzenec také výrazně klesala z 340,5 kg v roce 2009 až na 151,2 kg v roce 2015.

Cíl C4, Omezení skládkování a podpora energetického využití se nepodařilo naplnit, podíl skládkování SKO v roce 2015 činil 99,8 %.

2.4.4.5 Biologicky rozložitelné komunální odpady

BORP se vkládá do hnědých nádob (120 l) umístěných u rodinných domů, popř. u menších bytových domů či do kontejnerů u bytových domů. Nádoby občané obdrželi zdarma – nádoby byly dodány svozovou společností EKOR, s.r.o. Bylo celkem dodáno: 10 nádob o objemu 770 l, 1 268 nádob o objemu 120 l a jeden velkoobjemový kontejner na sběrný dvůr (15 m³).

Celková produkce BRKO (počítaná dle metodiky MŽP viz Tabulka 1) ve městě Bzenec postupně klesala od roku 2010 z 854,3 tun do roku 2012 na 645,9 tun, poté začala růst až na 1104,2 tun v roce 2015. Produkce BRKO na obyvatele ve městě Bzenec ve sledovaném období vykazovala také kolísavý trend, růst začala až v roce 2013 z 190,2 kg na 257,5 kg v roce 2015, průměrná produkce ve sledovaném období byla 203,6 kg na obyvatele.

Nakládání s BRKO ve městě Bzenec zabezpečovala v roce 2015 společnost EKOR, s.r.o.

V hodnoceném období 2009-2015 zpočátku nejobvyklejší metodou nakládání s BRKO bylo jeho ukládání na skládky (88,8% v 2009, 48,2% v roce 2015), což vyplývá ze skládkování SKO. Později došlo k poklesu skládkování BRKO, ale stále pokračovalo jeho ukládání na skládky, zejména ve formě biologicky rozložitelné složky v SKO a objemného odpadu až do roku 2013, byl zahájen sběr BORP a jeho kompostování v kompostárně v Těmicích.

Tabulka 21 Podíl skládkovaného BRKO na obyvatele vůči roku 1995

Rok	2009	2010	2011	2012	2013	2014	2015
Množství skládkovaného BRKO [t]	731,53	713,83	704,35	580,78	675,62	528,92	532,04
Počet obyvatel	4298	4322	4310	4316	4295	4303	4318
Množství skládkovaného BRKO na obyvatele [kg/obyv.]	0,170	0,165	0,163	0,135	0,157	0,123	0,123
Podíl skládkovaného BRKO na obyvatele vůči roku 1995 v [%]	115,0%	111,6%	110,4%	90,9%	106,3%	83,1%	83,3%

Poznámka: Množství skládkovaného BRKO na obyvatele v roce 1995 činilo 14,8 [kg/obyv.]

Z předchozí tabulky vyplývá, že není plněna skládková směrnice EU.

V roce 2013 byl zaveden sběr biologického odpadu rostlinného odpadu (BORP) Svoz BORP provádí svozová společnost EKOR, s.r.o. každý sudý týden v měsíci. Velkoobjemový kontejner ze sběrného dvora odváží na kompostárnu do Těmic společnost EKOR, s.r.o.

V období 2013-2015 celková produkce BORP, který byl odkloněn z SKO, výrazně vzrostla z 333,6 tun v roce 2013 až na 506,3 tun v roce 2015. Produkce BORP na obyvatele ve městě Bzenec ve sledovaném období vykazovala rostoucí trend od roku 2013, ze 77,7 kg až na 117,3 kg v roce 2015. Produkce za období 2013-2015 byla v průměru 102,1 kg na obyvatele.

Nakládání s BORP ve městě Bzenec zabezpečovala v roce 2015 společnost EKOR, s.r.o. (100%).

V hodnoceném období 2009-2015, resp. 2013-2015 nejobvyklejší metodou nakládání s BORP bylo jeho kompostování (85% v 2013, 97,3% v roce 2014 a 95,7% v 2015).

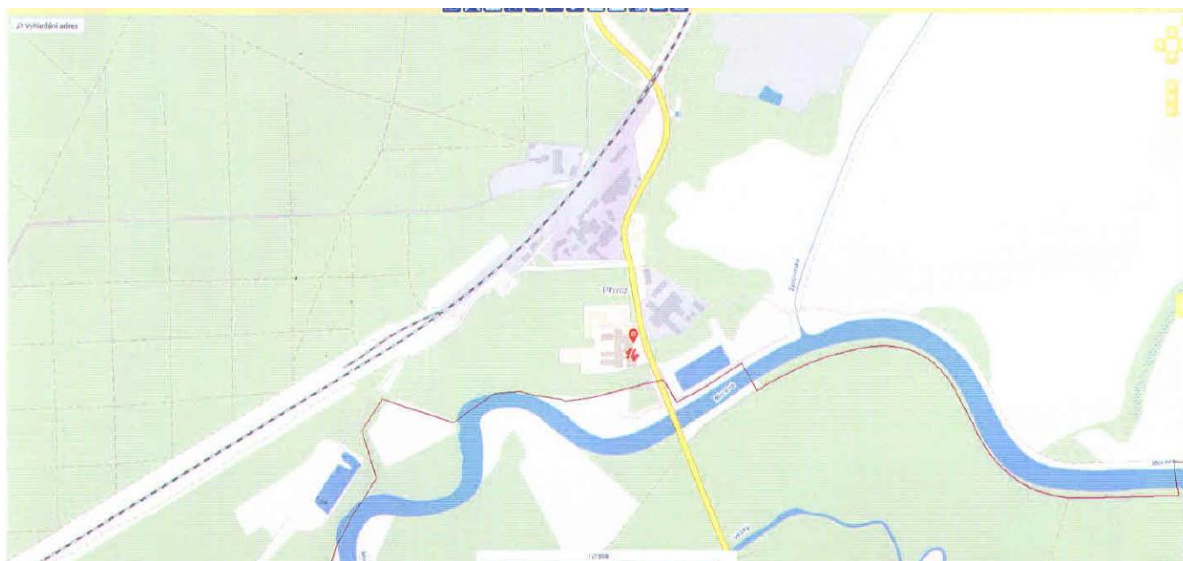
Mapa 2 Rozmístění kontejnerů na BOPR v roce 2015



Mapa 3 Rozmístění kontejnerů na BOPR v roce 2015



Mapa 4 Rozmístění kontejnerů na BORP v roce 2015



2.4.4.6 Sběr skla, plastů a papíru, kovů a obalových odpadů

Občané Bzence mohou samostatně sbírané sklo, papír a PET-láhve shromažďovat do sběrných nádob, které jsou umístěny na stanovištích, viz **Chyba! Nenalezen zdroj odkazů..** Rovněž biologické odpady jsou shromažďovány do sběrných nádob (nachází se na základě žádosti u vlastníků RD, dále u bytových domů) nebo taktéž mohou být shromažďovány do domácích kompostérů. Svoz odpadů a předávání k dalšímu nakládání provádí svozová firma (v současnosti EKOR, s.r.o.). Veškeré odpady ze separovaného sběru jsou dále předávány k recyklaci a jsou vedeny v evidenci pro společnost EKO-KOM, a.s. (dále jen EKO-KOM).

Sběrné nádoby jsou barevně odlišeny a označeny příslušnými nápisy:

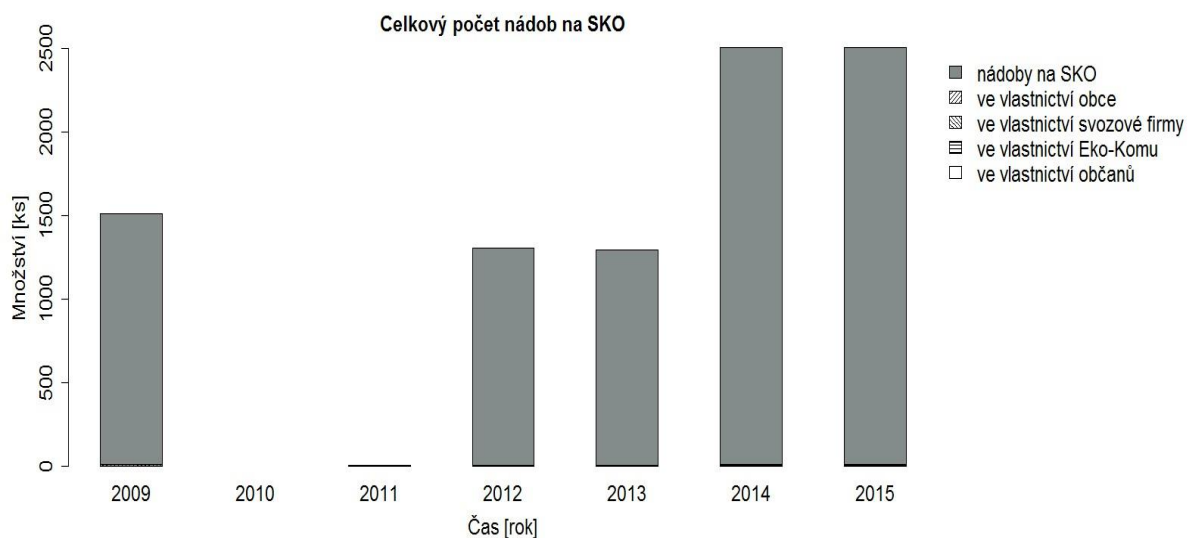
- a) Biologické odpady – barva hnědá,
- b) Papír – barva modrá,
- c) Plasty – barva žlutá,
- d) Sklo – barva zelená nebo bílá.

Tabulka 22 Přehled stanovišť

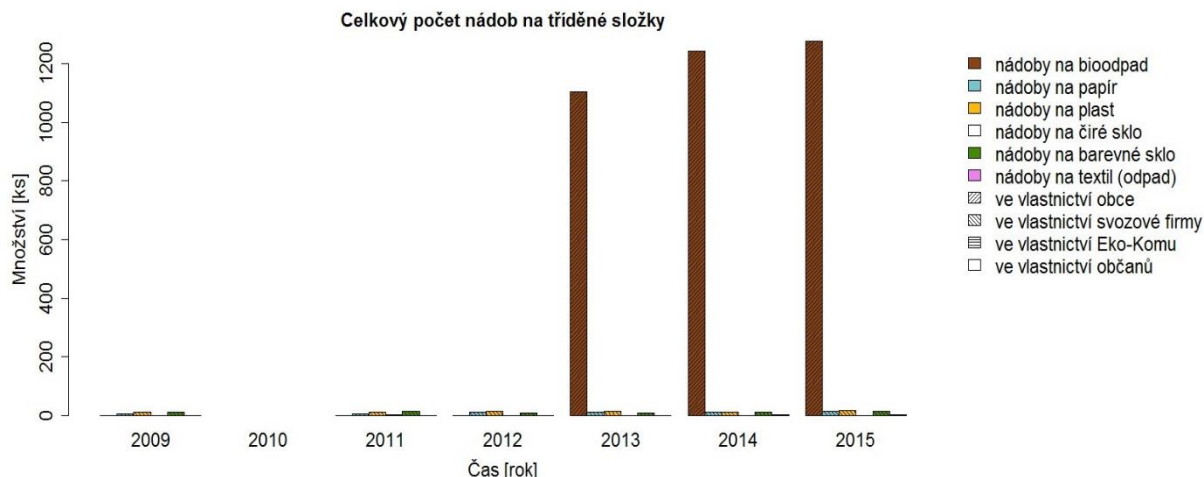
Číslo stanoviště	Umístění kontejneru	Plasty/ks	Papír/ks	Sklo barevné/ks	Sklo bílé/ks	Elektro/ks	Textil/ks
1.	ul. Na falaříkách (hřiště)	1	1	1	1	1	1
2.	ul. Těmická	1	1	1	1		
3.	ul. Nad Sklepy	1	1	1	1		
4.	ul. Tyršova (u sběrného dvora)	1	1	1	1		1
5.	ul. Bzinská	1	1	1	1		
6.	náměstí Svobody (COOP)	2	1	1	1	1	
7.	Horní náměstí (u DPS)	1	1	1	1		
8.	ul. J. Baráka (křižovatka)	1	1	1	1		
9.	ul. Olšovská (mateřská škola)	1	1	1	1		
10.	ul. Kasárna (za byt. domy)	1	1	1	1		1
11.	ul. Zahradní		1				
12.	ul. J. Wolkra (COOP)	1	1	1	1	1	1
13.	ul. Písecká	1	1	1	1		
14.	Bzenec Kolonie (byt. domy)	1	1	1	1		
15.	ul. Podhájí	1	1	1	1	1	1
16.	Bzenec Přívoz (byt. domy)	1	1	1	1		

Tříděný komunální odpad lze taktéž odevzdávat ve sběrném dvoře, který se nachází na ulici Tyršova ve Bzenci (provozní doba: PO – zavřeno, ÚT-ČT – 7:30-16:30, PÁ – 7:30-17:30, SO – 7:30-12:30), rovněž ve výkupně odpadů, případně ve specializovaných obchodech, úřadech, školách a jiných místech, pokud je v nich organizován sběr určitých složek KO nebo jejich zpětný odběr.

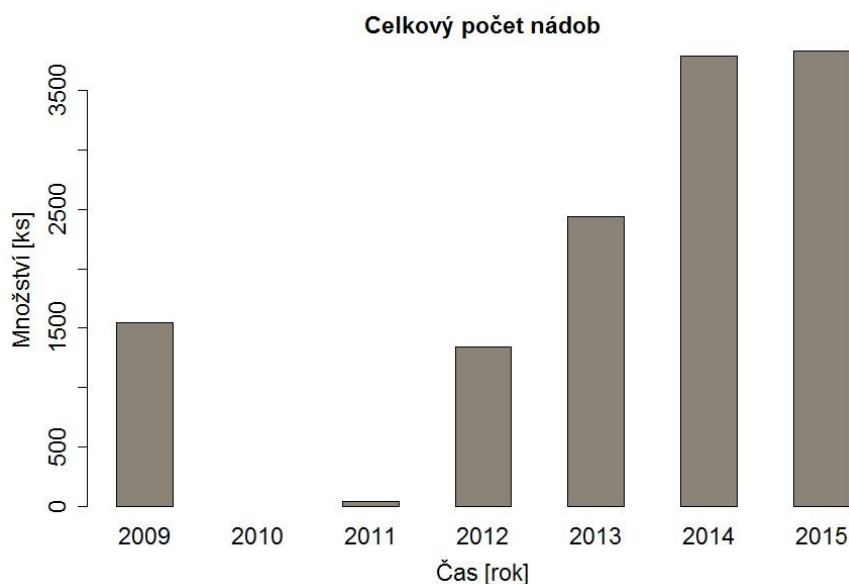
Graf 28 Celkový počet sběrných nádob na SKO ve městě Bzenec v 2009-2015



Graf 29 Celkový počet nádob na tříděné složky ve městě Bzenec v 2009-2015



Graf 30 Celkový počet nádob ve městě Bzenec za období 2009-2015



Sklo lze odevzdávat do kontejnerů na stanovištích v obci či do sběrného dvora odpadů.

Odvoz skla jak ze sběrného dvora odpadů, tak z kontejnerů ze stanovišť v obci zajišťuje společnost EKOR, s.r.o.

Produkce skla z tříděného sběru ve městě Bzenec kolísala v rozmezí od 39,8 tun v roce 2012 do 68,8 tun v roce 2015. Produkce odpadového skla z tříděného sběru na obyvatele měla v letech 2010 – 2015 rostoucí trend, z 9,6 kg v roce 2010 na 16 kg v roce 2015. Průměrná produkce ve sledovaném období byla 11,8 kg na obyvatele.

Papír lze odevzdávat do kontejnerů na stanovištích v obci či do sběrného dvora odpadů.

Základní škola a mateřská škola Bzenec pořádá pro žáky soutěž v odevzdaném množství papíru. Množství sesbíraného papíru je každé čtvrtletí nahlašováno Městu Bzenec a dále preposíláno společnosti EKOR, s.r.o., která zpracovává čtvrtletní výkaz pro společnost EKO-KOM, a.s.

Odvoz papíru jak ze sběrného dvora odpadů, tak z kontejnerů ze stanovišť v obci zajišťuje společnost EKOR, s.r.o.

Produkce papíru z tříděného sběru ve městě Bzenec výrazně rostla z 11,4 tun v roce 2009 až na 74,2 tun v roce 2014, v roce 2015 mírně klesla na 69,1 tun. Produkce papíru z tříděného sběru od občanů měla ve sledovaném období rostoucí trend od 2,6 kg na obyvatele v roce 2009 až na 16,1 kg na obyvatele v roce 2015. Průměrná produkce činila 10,9 kg na obyvatele.

Město Bzenec má zavedený systém svozu plastového odpadu a to formou pytlového sběru. Svoz provádí Služby města Bzence, příspěvková organizace, 1x za měsíc a to první pondělí, úterý a popř. středa v měsíci. Na svozu se podílí dva zaměstnanci, kteří pytle vkládají do automobilu zn. AVIA. Sesbírané množství poté odváží na třídící linku Skládky Těmice (skládku provozuje EKOR, s.r.o.). Žluté pytle (120 l) obdrží každý občan po zaplacení místního poplatku. O plánovém svozu jsou občané informováni prostřednictvím místního rozhlasu, kabelové televize či rozpis svozů obdrží při placení místního poplatku.

Plasty lze dále odkládat do kontejnerů na stanovištích v obci či do sběrného dvora odpadů.

Kontejner ze sběrného dvora na třídící linku do Těmic (skládku Těmice) přepravují Služby města Bzence, příspěvková organizace.

Plasty z kontejnerů ze stanovišť sváží svozová společnost EKOR, s.r.o.

Produkce plastů z tříděného sběru ve městě Bzenec klesala do roku 2012 na 54 tun, poté vzrostla na 73,1 tun v roce 2015. Produkce plastu z tříděného sběru na obyvatele vykazovala klesající trend z 14 kg v roce 2009 až na 12,6 kg v roce 2012, poté došlo k jejímu mírnému růstu na 17 kg v roce 2015. Průměrná produkce v sledovaném období činila 14,5 kg na obyvatele.

Výkup kovů byl zrušen. Tyto odpady se odevzdávají na sběrném dvoře odpadů. Železo se vkládá do kontejneru, barevné kovy do kovové mobilní buňky. Po zaplnění kontejneru či buňky společnost EKOR s.r.o. odváží odpad k dalšímu využití.

Produkce obalových odpadů ve městě Bzenec kolísala v rozmezí od 100,4 tun v roce 2011 do 67,1 tun v roce 2010. Produkce obalových odpadů na obyvatele vykazovala kolísavý trend v letech 2011 - 2015, z 23,3 kg v roce 2011 na 24,9 kg v roce 2015. Průměrná produkce obalových odpadů na obyvatele ve sledovaném období činila 21,5 kg.

Tabulka 23 Plnění Rámcové směrnice EU o odpadech

	2009	2010	2011	2012	2013	2014	2015
Produkce z tříděného sběru [t]	72	155	143	136	164	224	220
Produkce SKO [t]	1472	1441	1423	1104	765	677	648
Celkem produkce materiálově využitelných KO [t]	341	419	403	338	304	348	339
Materiálově využitých materiálově využitelných KO [t]	72	155	143	136	156	214	211
Podíl dle směrnice (výpočet typ 2) [%]	21,1%	37,0%	35,5%	40,2%	51,1%	61,6%	62,2%

Podíl materiálově využitých materiálově využitelných odpadů ve městě Bzenec rostl ve sledovaném období na 21,1 % v roce 2009 až na 62,2% v roce 2015, takže Rámcová směrnice EU o odpadech je plněna.

2.4.4.7 Nebezpečné složky komunálních odpadů

Nebezpečný odpad občané odevzdávají pouze do skladu (mobilní buňka) na sběrném dvoře odpadů v ulici Tyršově.

Odvoz a odstranění odpadu zajišťuje společnost EKOR, s.r.o.

Produkce nebezpečných druhů KO se ve sledovaném období 2009-2015 pohybovala v průměru kolem 4,5 tun za rok v rozmezí od 2,1 tun v roce 2010 do 8,4 tun v roce 2015 a měla kolísavou tendenci. V dalších letech lze očekávat kolísající produkci kolem této hranice. Také je velmi nízká produkce nebezpečných složek KO u občanů, jedná se o cca 1 kg ročně.

Cíl C2 POH svazku Minimalizace podílu nebezpečných složek komunálních odpadů se v celém sledovaném období nepodařilo splnit.

2.4.4.8 Zpětný odběr výrobků s ukončenou životností

Zpětný odběr elektrozařízení lze odevzdat na sběrném dvoře. Dle smlouvy o výpůjčce má Bzenec k dispozici E-doměk od společnosti Asekol a.s., kde jsou odkládány již vysloužilé televizory a monitory. Drobné elektrozařízení je odkládáno do 2 ks klecových kontejnerů. Další klecový kontejner slouží k odkládání solárních panelů. Občané dále mohou drobné elektrozařízení odkládat do červených kontejnerů umístěných v obci.

Chladicí zařízení, velké spotřebiče a malé spotřebiče jsou uskladňovány do zděného skladu ve sběrném dvoře. Od společnosti ELEKTROWIN A.S. má město k dispozici 2 ks klecových kontejnerů, tzv. MINIWIN.

Zářivky a úsporné žárovky jsou odkládány do kovových kontejnerů na sběrném dvoře. Dále lze žárovky odložit do malé sběrné nádoby umístěné v budově úřadu. Sběrné nádoby jsou dodány společností Ekolamp s.r.o.

Baterie lze odložit do kartonové krabice „Transport box“ ve sběrném dvoře, městské knihovně a Mateřské škole v ulici Olšovské. Sběrná nádoba „Ekocheese L“ je umístěna v Mateřské škole v Bzenci Kolonii a „Maxi tube“ je umístěn v budově úřadu. Sběrné nádoby jsou dodány společností Ecobat s.r.o.

Odvoz zpětně odebraného zařízení zajišťují společnosti prostřednictvím jimi nasmlouvaných dopravních firem.

Textil lze vkládat do kontejnerů na stanovištích v obci, viz **Chyba! Nenalezen zdroj odkazů..** Smlouva byla původně uzavřena se společností REVENGE, která se nově přejmenovala na společnost TextiEco a.s. (podepsaný dodatek protistranou zatím nebyl zpětně zaslán).

Další forma sběru textilu probíhá cca 2x ročně prostřednictvím Diakonie Broumov. Tento sběr zprostředkovává Svaz zdravotně postižených občanů Bzenec.

2.5 Posouzení nezbytných změn a doplnění obecního systému sběru a nakládání s komunálními odpady

Na základě zjištěných údajů je možno provést závěr analytické části POH města Bzenec ve formě SWOT analýzy:

Silné stránky

Město provozuje fungující sběrný dvůr odpadů.

Město provozuje zařízení Recyklace Doubrava pro SDO a část BRKO a BORP, což umožňuje rozšíření aktivit v odděleném sběru stavebních odpadů a BORP (průklest křovin a stromů), s finálním zpracováním v tomto zařízení.

Město má zavedený systém sběru papíru, plastů, kovů a skla, který zabezpečuje společnost EKOR, s.r.o.

Město má stálý trend sběru obalových odpadů, které se materiálově využívají.

Značné pokrytí odděleného sběru komodit sběrnými nádobami.

Město má zavedený sběr BORP a stálý růst podílu kompostování BORP a jeho odklonu z SKO.

Slabé stránky

Vysoký podíl skládkování KO a SKO.

Město má pomalý odklon od skládkování SKO.

Město má kolísavou produkci KO s klesajícím množstvím jeho energetického a materiálového využití nenaplnujícím cíle POH JMK.

Příležitosti

Pokračovat v poklesu skládkování KO a SKO.

Pokračovat v růstu energetického využití SKO.

Využití kapacit zařízení Recyklace Doubrava pro SDO a část BRKO a BORP k rozšíření aktivit v odděleném sběru stavebních odpadů, BRKO a BORP.

Vytvoření podmínek motivujících občany ke třídění odpadů.

Ohrožení

Nepodaří se odklonit SKO ze skládkování na energetické využití.

Finanční náročnost nakládání s odděleným sběrem odpadů.

Nízká motivace občanů ke třídění odpadů.

Seznam tabulek

Tabulka 1 Agregace odpadových druhů do odpadových toků. Zdroj: POH ČR, EKO-KOM	10
Tabulka 2 Seznam vybraných kódů nakládání s odpady. Zdroj: Příloha č. 3 Zpracování matematického vyjádření výpočtu „Soustavy indikátorů OH“	11
Tabulka 3 Seznam vybraných způsobů nakládání s odpady. Zdroj: POH ČR	12
Tabulka 4 Celková produkce a nakládání se všemi odpady v městě Bzenec v letech 2009–2015. Zdroj dat: Hlášení Mě Bzenec	13
Tabulka 5 Produkce a nakládání s nebezpečnými odpady v městě Bzenec v letech 2009–2015. Zdroj dat: Hlášení Mě Bzenec	15
Tabulka 6 Produkce a nakládání s KO ve městě Bzenec v letech 2009–2015. Zdroj dat: Hlášení Mě Bzenec	17
Tabulka 7 Produkce a nakládání s SKO v městě Bzenec v letech 2009–2015. Zdroj dat: Hlášení Mě Bzenec	20
Tabulka 8 Produkce a nakládání s BRKO ve městě Bzenec v letech 2009–2015. Zdroj dat: Hlášení Mě Bzenec	22
Tabulka 9 Produkce a nakládání s BORP ve městě Bzenec v letech 2009–2015. Zdroj dat: Hlášení Mě Bzenec	24
Tabulka 10 Produkce a nakládání s obalovými odpady v městě Bzenec v období 2009–2015. Zdroj dat: Hlášení Mě Bzenec	26
Tabulka 11 Výtěžnost produkce obalových odpadů po jednotlivých komoditách z města Bzenec (t/rok). Zdroj dat: EKOR, s.r.o.....	28
Tabulka 12 Produkce a nakládání s MVO v městě Bzenec v období 2009–2015. Zdroj dat: Hlášení Mě Bzenec	29
Tabulka 13 Produkce a nakládání s papírem z tříděného sběru ve městě Bzenec v období 2009–2015. Zdroj dat: Hlášení Mě Bzenec.....	31
Tabulka 14 Produkce a nakládání s plastem z tříděného sběru ve městě Bzenec v období 2009–2015. Zdroj dat: Hlášení Mě Bzenec.....	33
Tabulka 15 Produkce a nakládání se sklem z tříděného sběru ve městě Bzenec v období 2009–2015. Zdroj dat: Hlášení Mě Bzenec.....	35
Tabulka 16 Produkce a nakládání se stavebními a demoličními odpady ve městě Bzenec v období 2009–2015. Zdroj dat: Hlášení Mě Bzenec.....	37
Tabulka 17 Celkové množství sebraných OEEZ kolektivními systémy v městě Bzenec v letech 2009 – 2015 [ks a t]. Zdroj dat: Asekol, Elektrowin, Ekolamp a Ekobat.....	39
Tabulka 18 Produkce a nakládání s odpadními oleji v městě Bzenec v období 2009–2015. Zdroj dat: Hlášení Mě Bzenec	40
Tabulka 19 Seznam cílů POH	43
Tabulka 20 Seznam opatření POH	43
Tabulka 21 Podíl skládkovaného BRKO na obyvatele vůči roku 1995	45
Tabulka 22 Přehled stanovišť	48
Tabulka 23 Plnění Rámcové směrnice EU o odpadech.....	51

Seznam grafů

Graf 1 Produkce a nakládání všech odpadů v městě Bzenec v období 2009 - 2015 [t]. Zdroj dat: Hlášení Mě Bzenec	14
Graf 2 Produkce a nakládání všech odpadů na obyvatele v městě Bzenec v období 2009 - 2015 [kg]. Zdroj dat: Hlášení Mě Bzenec.....	14
Graf 3 Produkce a nakládání s nebezpečnými odpady v městě Bzenec v letech 2009–2015. Zdroj dat: Hlášení Mě Bzenec	16
Graf 4 Produkce a nakládání s NO na obyvatele v městě Bzenec v letech 2009–2015. Zdroj dat: Hlášení Mě Bzenec	16
Graf 5 Složení KO v roce 2015 [%] ve městě Bzenec	18
Graf 6 Produkce a nakládání s KO v městě Bzenec v letech 2009–2015 [t]. Zdroj dat: Hlášení Mě Bzenec	18
Graf 7 Produkce a nakládání s KO v městě Bzenec v letech 2009-2015 na obyvatele. Zdroj dat: Hlášení Mě Bzenec	19
Graf 8 Produkce a nakládání s SKO v městě Bzenec v letech 2009–2015. Zdroj dat: Hlášení Mě Bzenec	21
Graf 9 Produkce a nakládání s SKO v městě Bzenec na obyvatele v letech 2009–2015. Zdroj dat: Hlášení Mě Bzenec	21
Graf 10 Produkce a nakládání s BRKO ve městě Bzenec v letech 2009–2015. Zdroj dat: Hlášení Mě Bzenec	23
Graf 11 Produkce a nakládání s BRKO na obyvatele ve městě Bzenec v letech 2009–2015. Zdroj dat: Hlášení Mě Bzenec	23
Graf 12 Produkce a nakládání s BORP ve městě Bzenec v letech 2009–2015. Zdroj dat: Hlášení Mě Bzenec	24
Graf 13 Produkce a nakládání s BORP na obyvatele ve městě Bzenec v letech 2009–2015. Zdroj dat: Hlášení Mě Bzenec	25
Graf 14 Produkce a nakládání s obalovými odpady v městě Bzenec v období 2009–2015. Zdroj dat: Hlášení Mě Bzenec	27
Graf 15 Produkce a nakládání s obalovými odpady na obyvatele v městě Bzenec v období 2009–2015. Zdroj dat: Hlášení Mě Bzenec.....	27
Graf 16 Produkce a nakládání s MVO ve městě Bzenec v období 2009–2015. Zdroj dat: Hlášení Mě Bzenec	30
Graf 17 Produkce a nakládání s MVO ve městě Bzenec na obyvatele v období 2009–2015. Zdroj dat: Hlášení Mě Bzenec	30
Graf 18 Produkce a nakládání s papírem z tříděného sběru ve městě Bzenec v období 2009–2015. Zdroj dat: Hlášení Mě Bzenec	32
Graf 19 Produkce a nakládání s papírem z tříděného sběru na obyvatele ve městě Bzenec v období 2009–2015. Zdroj dat: Hlášení Mě Bzenec.....	32
Graf 20 Produkce a nakládání s plastem z tříděného sběru ve městě Bzenec v období 2009–2015. Zdroj dat: Hlášení Mě Bzenec	34
Graf 21 Produkce a nakládání s plastem z tříděného sběru na obyvatele ve městě Bzenec v období 2009–2015. Zdroj dat: Hlášení Mě Bzenec.....	34

Graf 22 Produkce a nakládání se sklem z tříděného sběru ve městě Bzenec v období 2009–2015. Zdroj dat: Hlášení Mě Bzenec	36
Graf 23 Produkce a nakládání se sklem z tříděného sběru na obyvatele ve městě Bzenec v období 2009–2015. Zdroj dat: Hlášení Mě Bzenec.....	36
Graf 24 Produkce a nakládání se stavebními a demoličními odpady ve městě Bzenec v období 2009–2015. Zdroj dat: Hlášení Mě Bzenec.....	38
Graf 25 Produkce a nakládání se stavebními a demoličními odpady ve městě Bzenec v období 2009–2015 na obyvatele. Zdroj dat: Hlášení Mě Bzenec	38
Graf 26 Produkce a nakládání s odpadními oleji ve městě Bzenec v období 2009–2015. Zdroj dat: Hlášení Mě Bzenec	40
Graf 27 Produkce a nakládání s odpadními oleji ve městě Bzenec v období 2009–2015 na obyvatele. Zdroj dat: Hlášení Mě Bzenec.....	41
Graf 28 Celkový počet sběrných nádob na SKO ve městě Bzenec v 2009-2015	48
Graf 29 Celkový počet nádob na tříděné složky ve městě Bzenec v 2009-2015.....	49
Graf 30 Celkový počet nádob ve městě Bzenec za období 2009-2015	49

Seznam map

Mapa 1 Katastrální území města Bzenec	7
Mapa 2 Rozmístění kontejnerů na BORP v roce 2015.....	46
Mapa 3 Rozmístění kontejnerů na BORP v roce 2015.....	46
Mapa 4 Rozmístění kontejnerů na BORP v roce 2015.....	47